

DEH-80PRS



Quick start guide
 Guide de démarrage rapide
 Guida rapida all'uso
 Guía de iniciación rápida

English



: Press

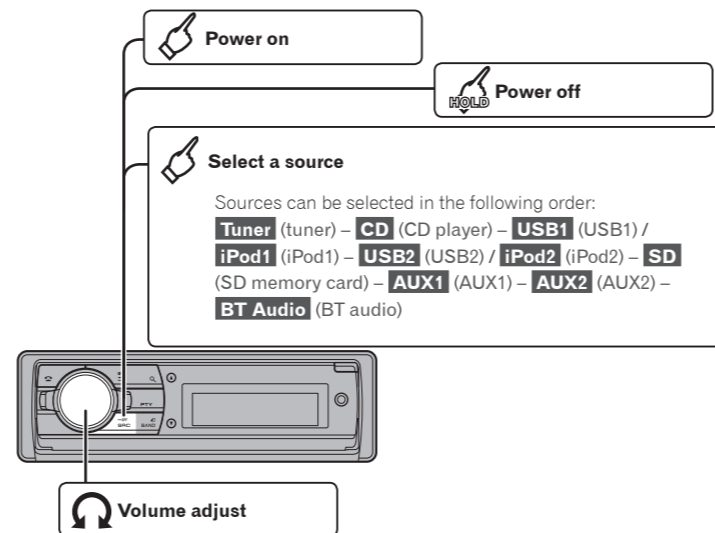


: Press and hold

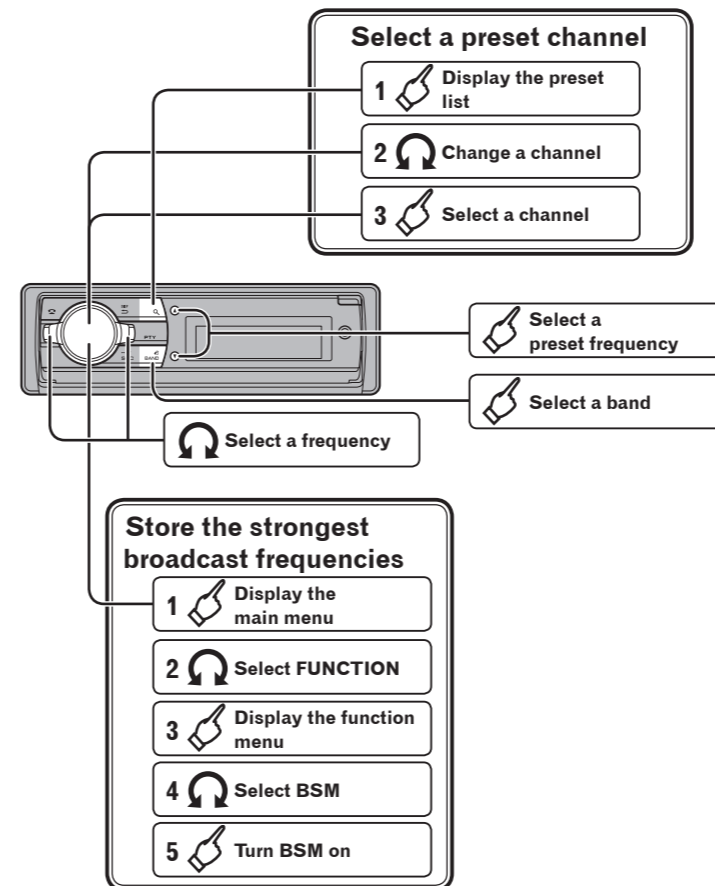


: Rotate

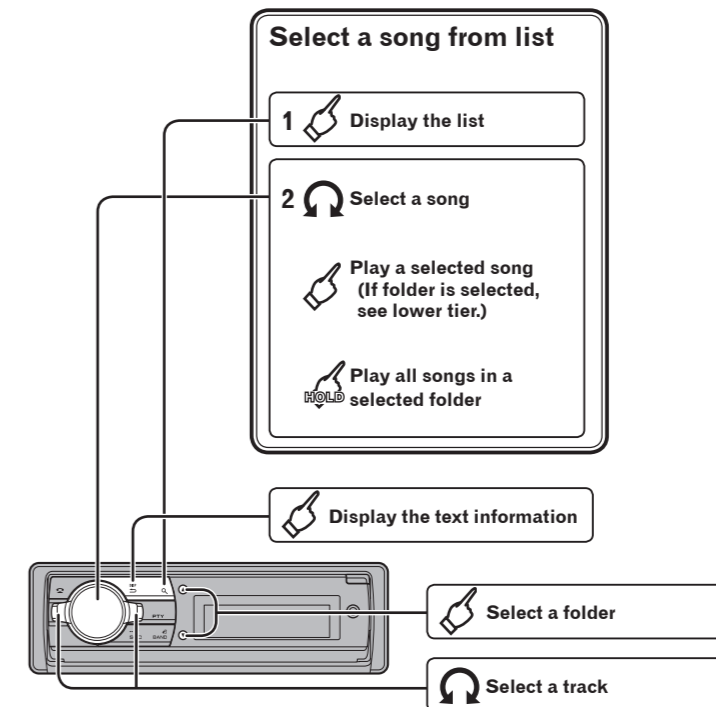
Basic operation



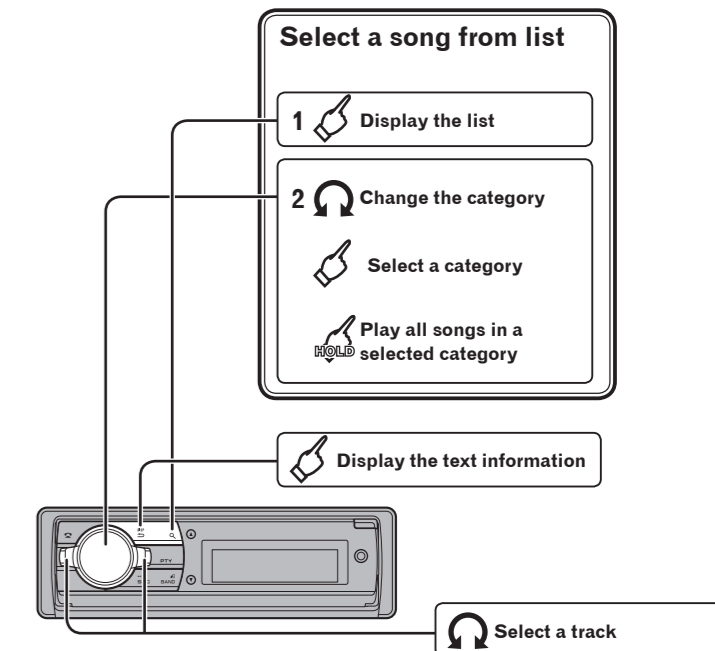
Tuner operation



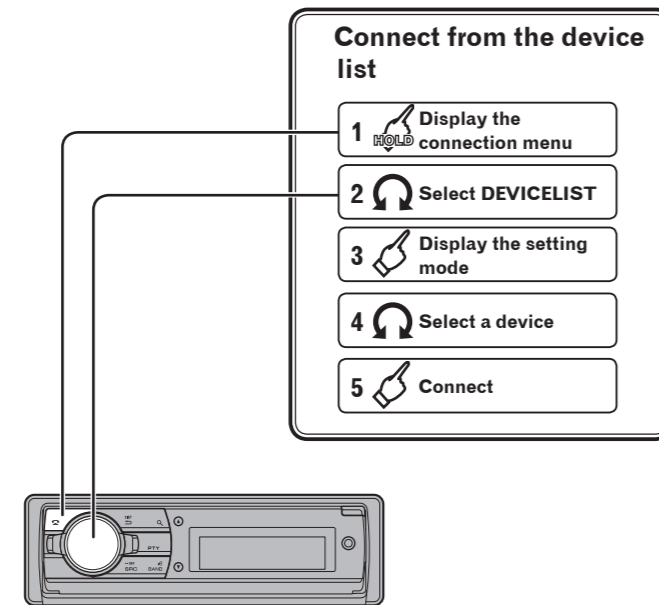
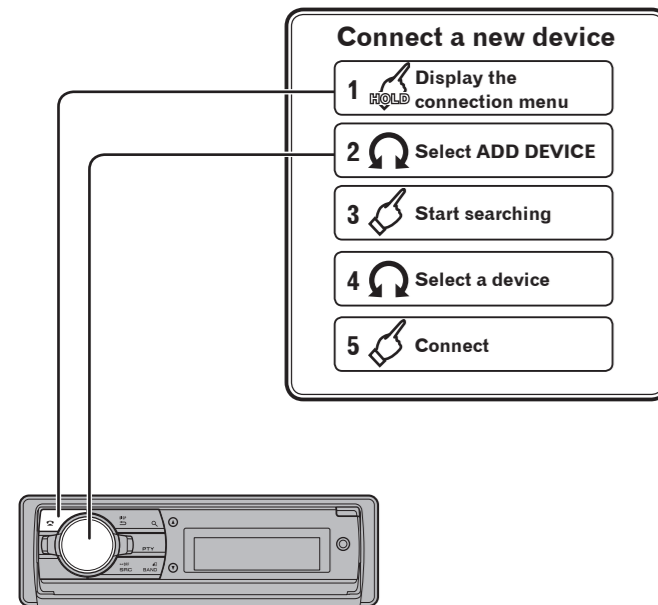
CD, USB and SD operation



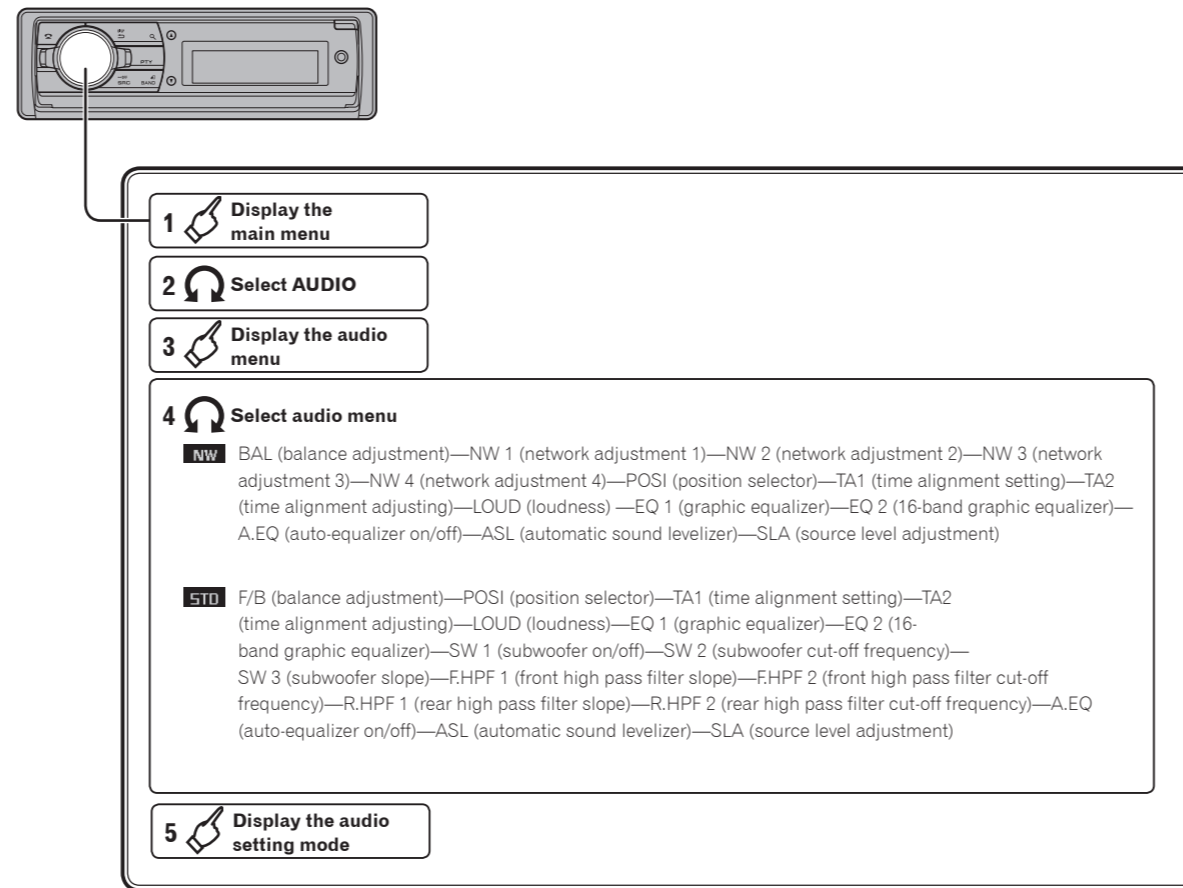
iPod operation



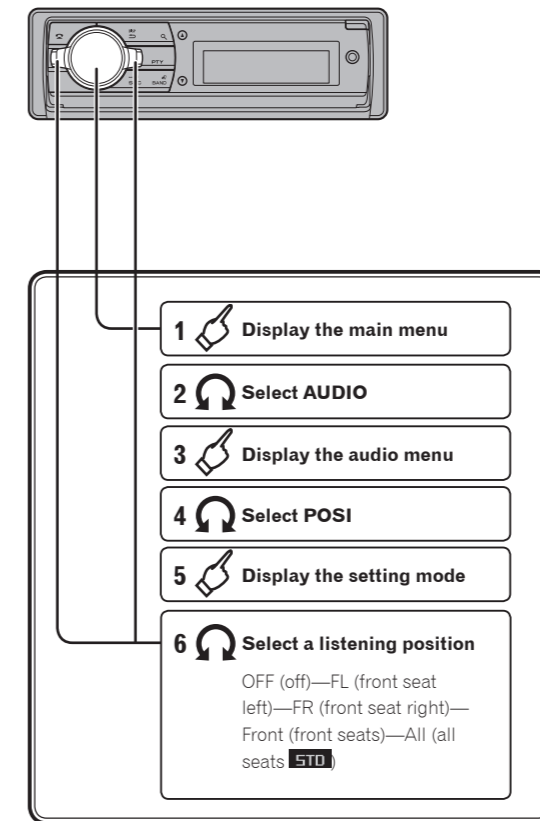
Bluetooth connection



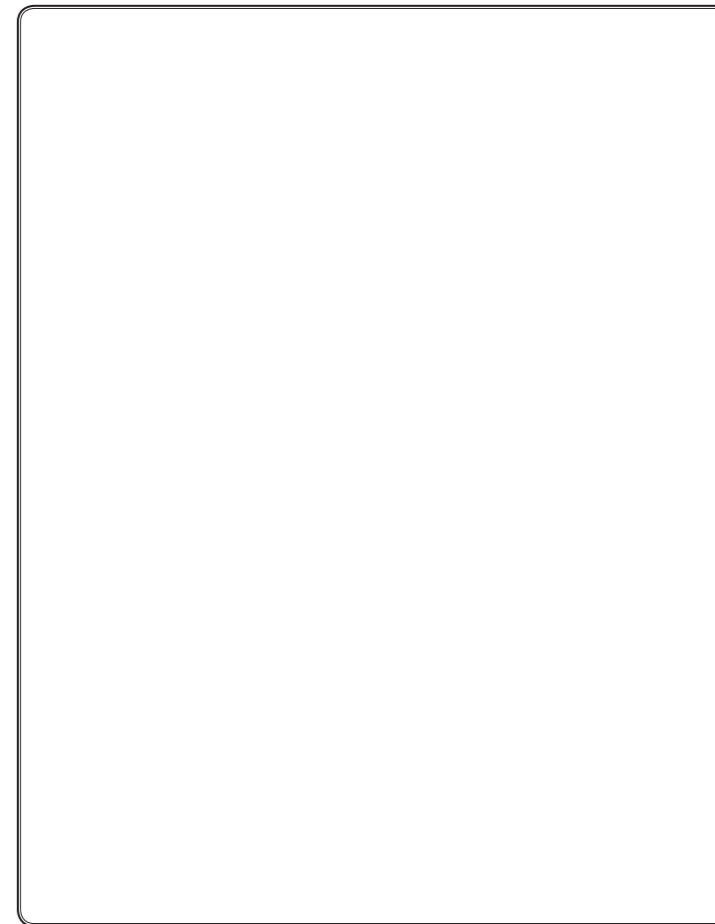
Select the audio function






Using the position selector

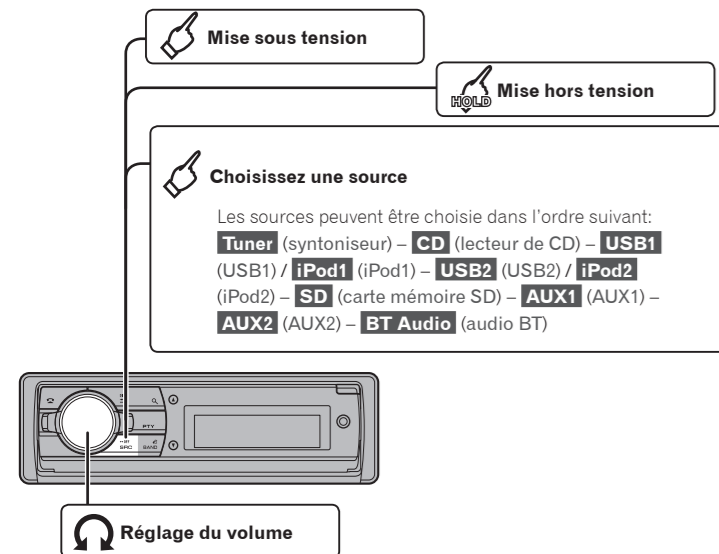


Notepad

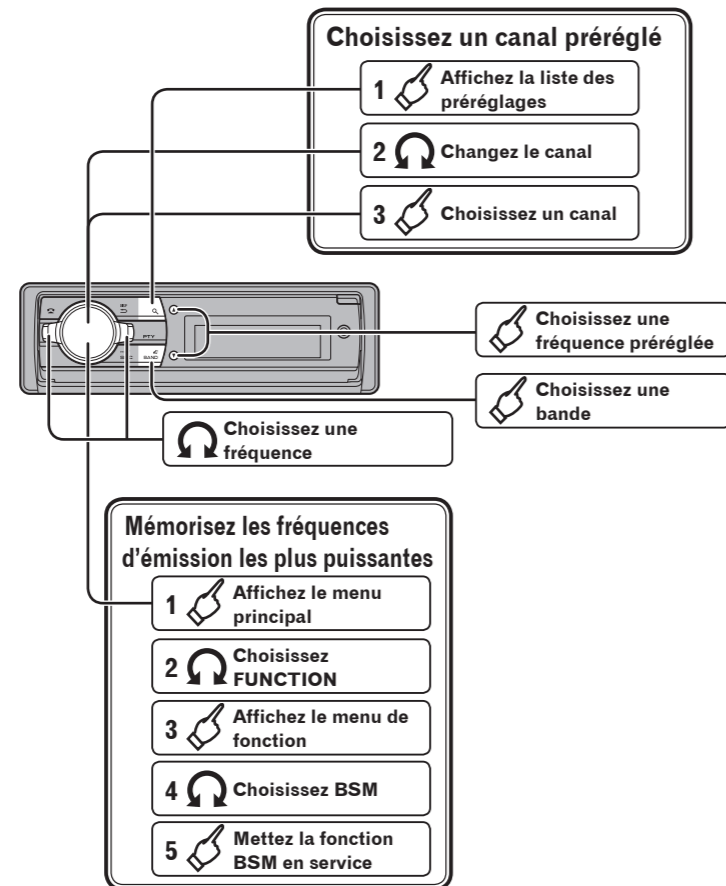


-  : Appuyez sur
-  : Maintenez pressée
-  : Tournez

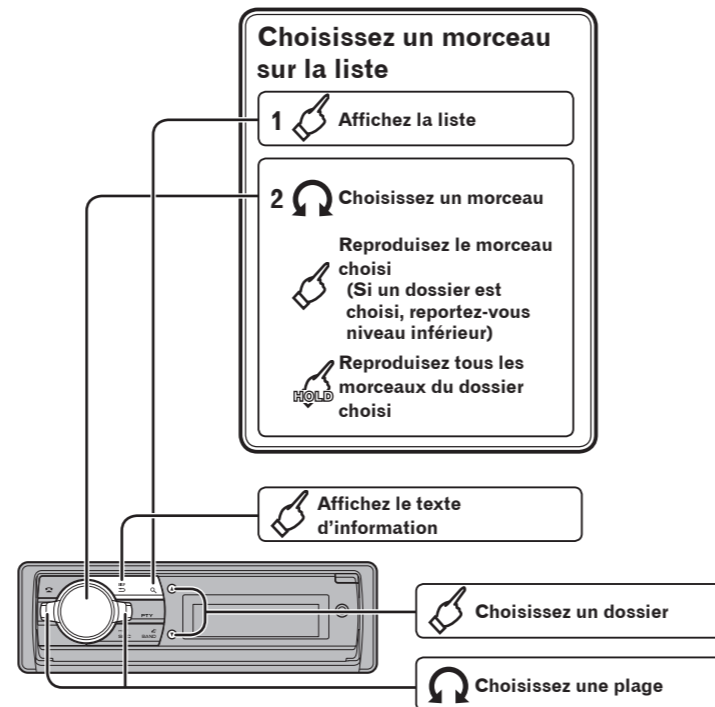
Opérations de base



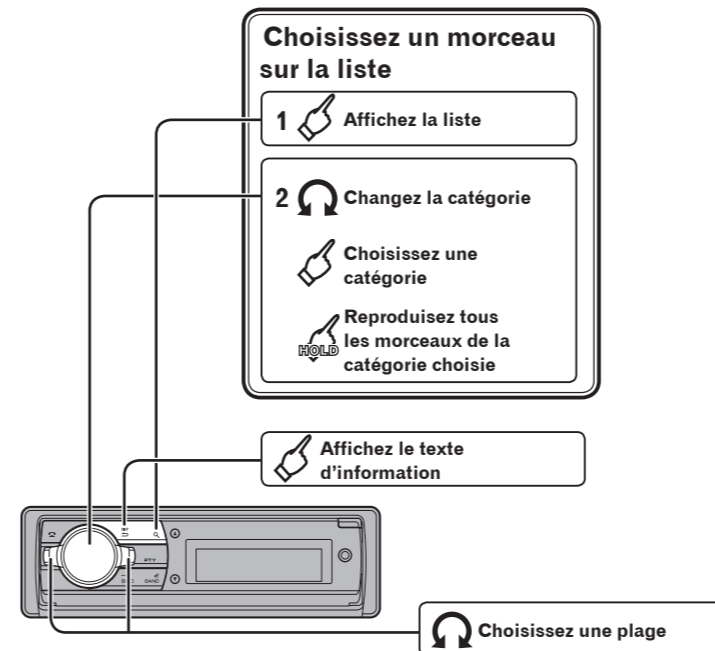
Utilisation du syntoniseur



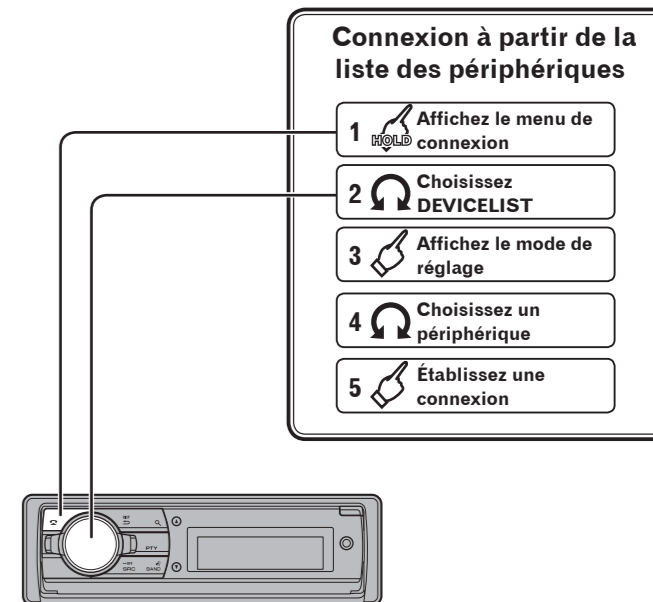
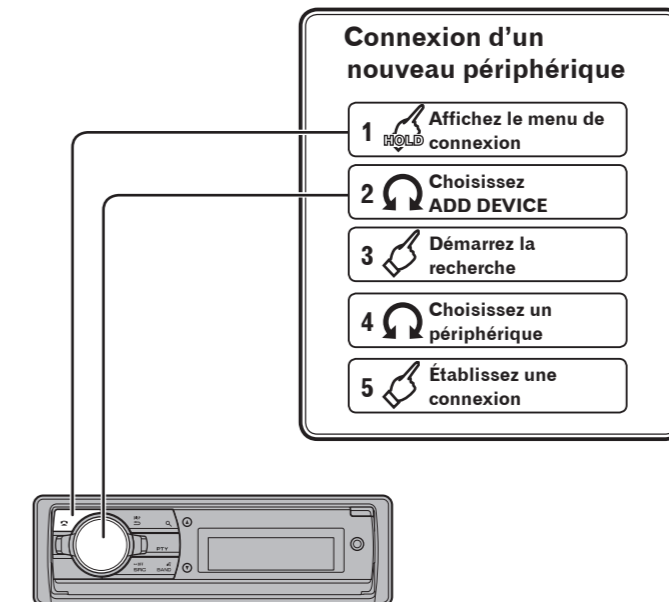
Utilisation du lecteur de CD et des périphériques de stockage USB et SD



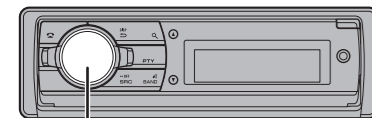
Utilisation d'un iPod



Connexion Bluetooth



Sélectionnez la fonction audio



1 Affichez le menu principal

2 Choisissez AUDIO

3 Affichez le menu audio

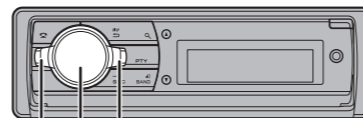
4 Choisissez le menu audio

NW BAL (réglage de la balance)—NW 1 (réglage du réseau 1)—NW 2 (réglage du réseau 2)—NW 3 (réglage du réseau 3)—NW 4 (réglage du réseau 4)—POSI (sélecteur de position)—TA1 (réglage de l'alignement de l'heure)—TA2 (ajustement de l'alignement de l'heure)—LOUD (loudness)—EQ 1 (égaliseur graphique)—EQ 2 (égaliseur graphique 16 bandes)—A.EQ (marche/arrêt de l'égaliseur auto)—ASL (correcteur automatique du niveau sonore)—SLA (ajustement du niveau de la source)

STD F/B (réglage de la balance)—POSI (sélecteur de position)—TA1 (réglage de l'alignement de l'heure)—TA2 (ajustement de l'alignement de l'heure)—LOUD (loudness)—EQ 1 (égaliseur graphique)—EQ 2 (égaliseur graphique 16 bandes)—SW 1 (marche/arrêt du caisson de grave)—SW 2 (fréquence de coupure du caisson de grave)—SW 3 (pente du caisson de grave)—F.HPF 1 (pente du filtre passe haut avant)—F.HPF 2 (fréquence de coupure du filtre passe haut avant)—R.HPF 1 (pente du filtre passe haut arrière)—R.HPF 2 (fréquence de coupure du filtre passe haut arrière)—A.EQ (marche/arrêt de l'égaliseur auto)—ASL (correcteur automatique du niveau sonore)—SLA (ajustement du niveau de la source)

5 Affichez le mode de réglage audio

Utilisation du sélecteur de position



1 Affichez le menu principal

2 Choisissez AUDIO

3 Affichez le menu audio

4 Choisissez POSI

5 Affichez le mode de réglage

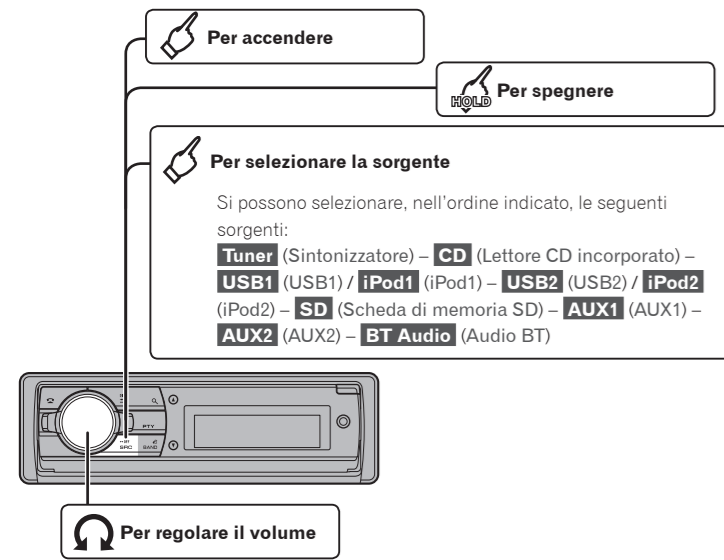
6 Choisissez une position d'écoute

OFF (arrêt)—FL (siège avant gauche)—FR (siège avant droit)—Front (sièges avant)—All (tous les sièges **STD**)

Bloc-notes

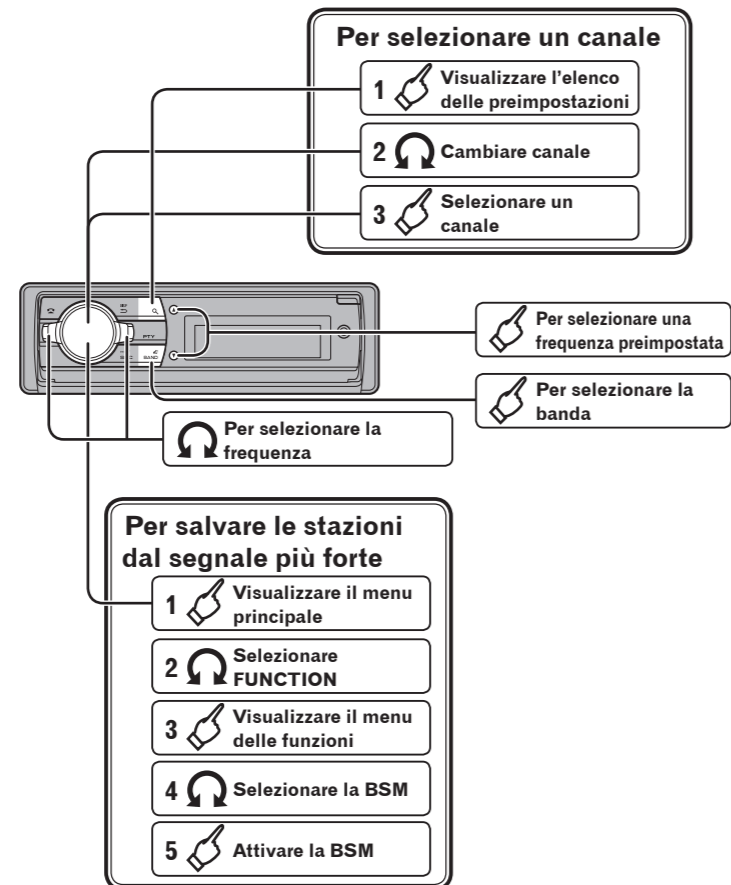
- : premere
- : premere e mantenere premuto
- : ruotare

Funzioni principali



- Per accendere**
- Per spegnere**
- Per selezionare la sorgente**
Si possono selezionare, nell'ordine indicato, le seguenti sorgenti:
Tuner (Sintonizzatore) – **CD** (Lettore CD incorporato) – **USB1** (USB1) / **iPod1** (iPod1) – **USB2** (USB2) / **iPod2** (iPod2) – **SD** (Scheda di memoria SD) – **AUX1** (AUX1) – **AUX2** (AUX2) – **BT Audio** (Audio BT)
- Per regolare il volume**

Uso del sintonizzatore



Per selezionare un canale

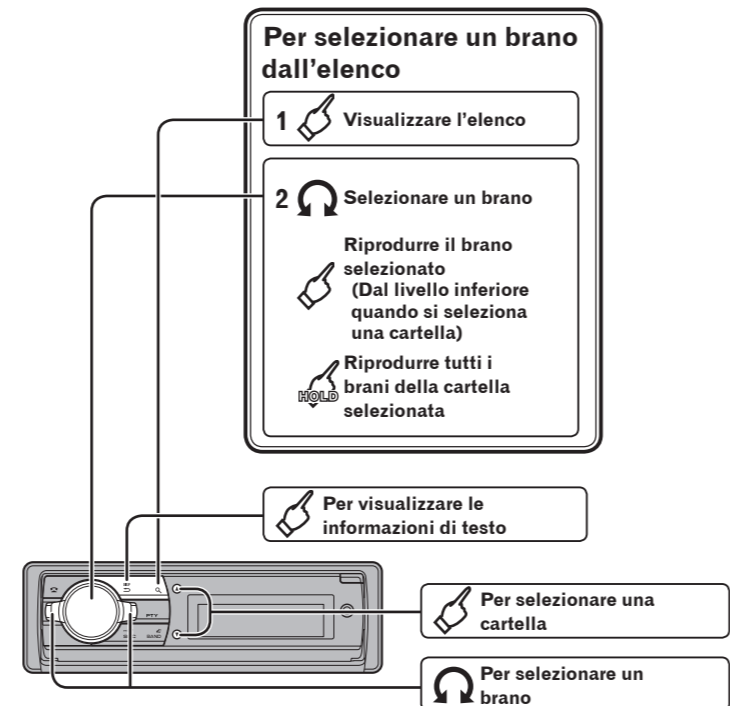
- 1 Visualizzare l'elenco delle preimpostazioni
- 2 Cambiare canale
- 3 Selezionare un canale

- Per selezionare una frequenza preimpostata
- Per selezionare la banda
- Per selezionare la frequenza**

Per salvare le stazioni dal segnale più forte

- 1 Visualizzare il menu principale
- 2 Selezionare **FUNCTION**
- 3 Visualizzare il menu delle funzioni
- 4 Selezionare la **BSM**
- 5 Attivare la **BSM**

Operazioni con il lettore CD, i dispositivi USB e le schede di memoria SD



Per selezionare un brano dall'elenco

- 1 Visualizzare l'elenco
- 2 Selezionare un brano

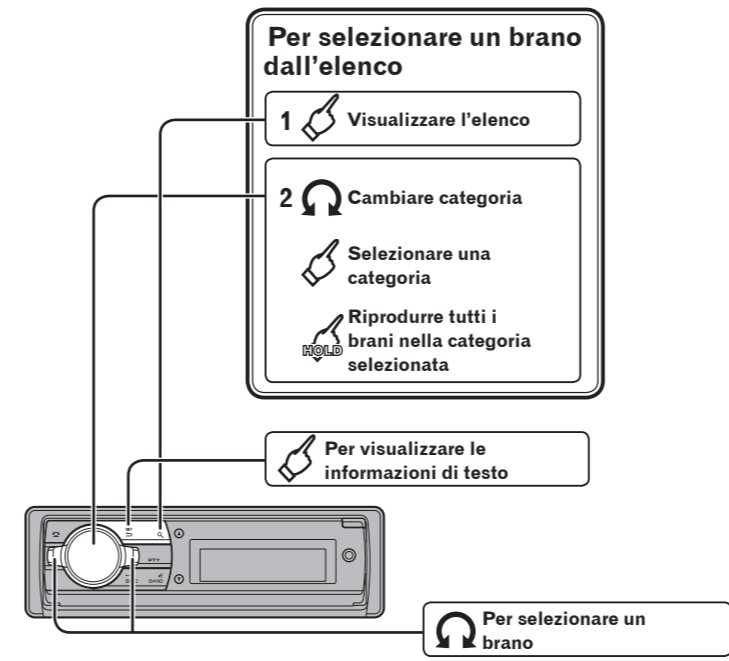
Riprodurre il brano selezionato (Dal livello inferiore quando si seleziona una cartella)

Riprodurre tutti i brani della cartella selezionata

Per visualizzare le informazioni di testo

- Per selezionare una cartella
- Per selezionare un brano

Uso dell'iPod



Per selezionare un brano dall'elenco

- 1 Visualizzare l'elenco
- 2 Cambiare categoria

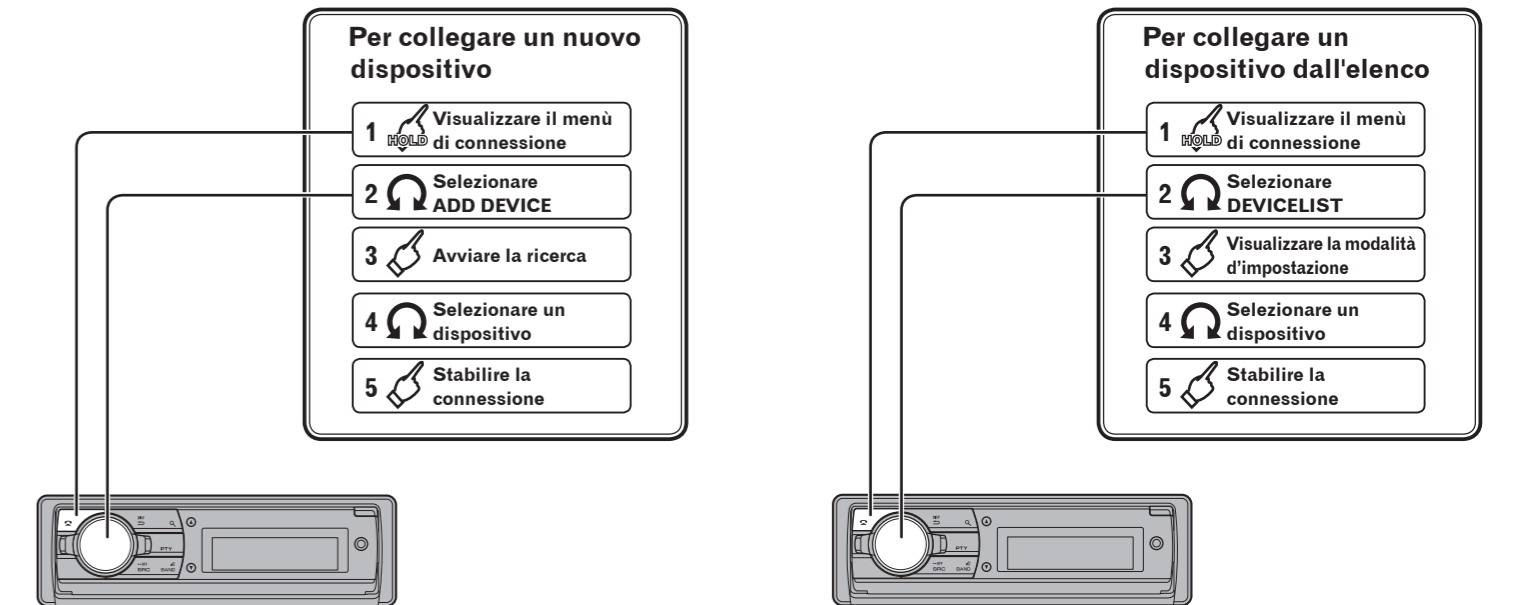
Selezionare una categoria

Riprodurre tutti i brani nella categoria selezionata

Per visualizzare le informazioni di testo

- Per selezionare un brano

Connessione Bluetooth



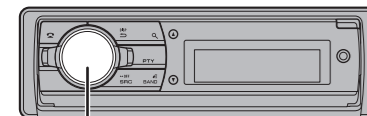
Per collegare un nuovo dispositivo

- 1 Visualizzare il menu di connessione
- 2 Selezionare **ADD DEVICE**
- 3 Avviare la ricerca
- 4 Selezionare un dispositivo
- 5 Stabilire la connessione

Per collegare un dispositivo dall'elenco

- 1 Visualizzare il menu di connessione
- 2 Selezionare **DEVICELIST**
- 3 Visualizzare la modalità d'impostazione
- 4 Selezionare un dispositivo
- 5 Stabilire la connessione

Selezione della funzione audio



1 Visualizzare il menu principale

2 Selezionare AUDIO

3 Visualizzare il menu audio

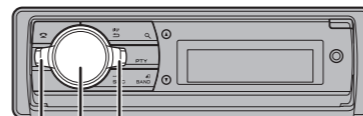
4 Selezionare il menu audio

NW BAL (bilanciamento) — NW 1 (regolazione 1 rete) — NW 2 (regolazione 2 rete) — NW 3 (regolazione 3 rete) — NW 4 (regolazione 4 rete) — POSI (selettore di posizione) — TA1 (impostazione dell'allineamento temporale) — TA2 (regolazione dell'allineamento temporale) — LOUD (livello sonoro) — EQ 1 (equalizzatore grafico) — EQ 2 (equalizzatore grafico a 16 bande) — A.EQ (attivazione/disattivazione dell'equalizzatore automatico) — ASL (livellatore automatico del suono) — SLA (regolazione della sorgente sonora)

STD F/B (bilanciamento) — POSI (selettore di posizione) — TA1 (impostazione allineamento temporale) — TA2 (regolazione dell'allineamento temporale) — LOUD (livello sonoro) — EQ 1 (equalizzatore grafico) — EQ 2 (equalizzatore grafico a 16 bande) — SW 1 (accensione/spegnimento del subwoofer) — SW 2 (frequenza di taglio del subwoofer) — SW 3 (pendenza della curva del subwoofer) — F.HPF 1 (pendenza della curva del filtro passa-alto anteriore) — F.HPF 2 (frequenza di taglio del filtro passa-alto anteriore) — R.HPF 1 (pendenza della curva del filtro passa-alto posteriore) — R.HPF 2 (frequenza di taglio del filtro passa-alto posteriore) — A.EQ (attivazione/disattivazione dell'equalizzatore automatico) — ASL (livellatore automatico del suono) — SLA (regolazione della sorgente sonora)

5 Visualizzare il modo d'impostazione audio

Uso del selettore di posizione



1 Visualizzare il menu principale

2 Selezionare AUDIO

3 Visualizzare il menu audio

4 Selezionare POSI

5 Visualizzare il modo d'impostazione

6 Selezionare la posizione d'ascolto

OFF (funzione disattivata)
— FL (sedile anteriore sinistro)
— FR (sedile anteriore destro)
— Front (sedili anteriori) — All (tutti i sedili) **STD**

Appunti



: Pulsar



: Mantener pulsado



: Girar

Operaciones básicas

Encendido

Apagado

Seleccionar una fuente

Las fuentes pueden seleccionarse en el siguiente orden:

Tuner (sintonizador) – **CD** (reproductor de CD) –
USB1 (USB1) / **iPod1** (iPod1) – **USB2** (USB2) / **iPod2**
 (iPod2) – **SD** (tarjeta de memoria SD) – **AUX1** (AUX1) –
AUX2 (AUX2) – **BT Audio** (audio BT)

Ajuste del volumen

Operación del sintonizador

Seleccionar un canal predeterminado

- 1 Visualizar la lista predeterminada
- 2 Cambiar un canal
- 3 Seleccionar un canal

Seleccionar una frecuencia predeterminada

Seleccionar una banda

Seleccionar una frecuencia

Almacenar las frecuencias con las señales más fuertes

- 1 Visualizar el menú principal
- 2 Seleccionar **FUNCTION**
- 3 Visualizar el menú de funciones
- 4 Seleccionar la **BSM**
- 5 Activar la **BSM**

Funciones para CD, USB y SD

Seleccionar una canción de la lista

- 1 Visualizar la lista
 - 2 Seleccionar una canción
- Reproducir una canción seleccionada
(Si la carpeta está seleccionada, vea el nivel inferior.)
- Reproducir todas las canciones en una carpeta seleccionada

Visualizar la información de texto

Seleccionar una carpeta

Seleccionar una pista

Operación de un iPod

Seleccionar una canción de la lista

- 1 Visualizar la lista
 - 2 Cambiar la categoría
- Seleccionar una categoría
- Reproducir todas las canciones en una categoría seleccionada

Visualizar la información de texto

Seleccionar una pista

Conexión Bluetooth

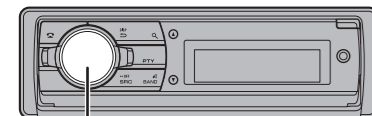
Conectar un nuevo dispositivo

- 1 Visualizar el menú de conexión
- 2 Seleccionar **ADD DEVICE**
- 3 Iniciar la búsqueda
- 4 Seleccionar un dispositivo
- 5 Conectar

Conectar desde lista de dispositivos

- 1 Visualizar el menú de conexión
- 2 Seleccionar **DEVICELIST**
- 3 Visualizar el modo de configuración
- 4 Seleccionar un dispositivo
- 5 Conectar

Seleccionar la función de audio



1 Visualizar el menú principal

2 Seleccionar AUDIO

3 Visualizar el menú de audio

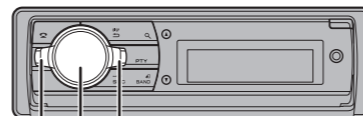
4 Seleccionar menú de audio

NW BAL (ajuste de balance)—NW 1 (ajuste de red 1)—NW 2 (ajuste de red 2)—NW 3 (ajuste de red 3)—NW 4 (ajuste de red 4)—POSI (selector de posición)—TA1 (ajuste de alineación de tiempo)—TA2 (ajuste de alineación de tiempo)—LOUD (sonoridad)—EQ 1 (ecualizador gráfico)—EQ 2 (ecualizador gráfico de 16 bandas)—A.EQ (activación/desactivación del ecualizador automático)—ASL (nivelador automático de sonido)—SLA (ajuste de nivel de fuente)

STD F/B (ajuste de balance)—POSI (selector de posición)—TA1 (ajuste de alineación de tiempo)—TA2 (ajuste de alineación de tiempo)—LOUD (sonoridad)—EQ 1 (ecualizador gráfico)—EQ 2 (ecualizador gráfico de 16 bandas)—SW 1 (activación/desactivación del subwoofer)—SW 2 (frecuencia de corte del subwoofer)—SW 3 (pendiente del subwoofer)—F.HPF 1 (pendiente del filtro superior delantero)—F.HPF 2 (frecuencia de corte del filtro superior delantero)—R.HPF 1 (pendiente del filtro superior trasero)—R.HPF 2 (frecuencia de corte del filtro superior trasero)—A.EQ (activación/desactivación del ecualizador automático)—ASL (nivelador de sonido automático)—SLA (ajuste de nivel de fuente)

5 Visualizar el modo de ajuste de audio

Utilización del selector de posición



1 Visualizar el menú principal

2 Seleccionar AUDIO

3 Visualizar el menú de audio

4 Seleccionar POSI

5 Visualizar el modo de ajuste

6 Seleccionar una posición de escucha

OFF (desactivado)—FL (asiento delantero izquierdo)—FR (asiento delantero derecho)—Front (asientos delanteros)—All (todos los asientos **STD**)

Bloc de notas

English

This guide is intended to guide you through the basic functions of this unit. For details, please refer to the Operation manual stored on the CD-ROM. Furthermore, manuals are available on the website.

<http://www.pioneer.eu>

Français

Ce guide a pour but de vous présenter les fonctions de base de cet appareil. Pour les détails, veuillez vous reporter au mode d'emploi qui se trouve sur le CD-ROM. Des manuels supplémentaires sont aussi disponible sur notre site web.

<http://www.pioneer.eu>

Italiano

Questa guida illustra le funzioni principali dell'apparecchio. Per informazioni particolareggiate s'invita a consultare il manuale d'uso fornito nel CD-ROM. I manuali sono inoltre disponibili presso il sito

<http://www.pioneer.eu>

Español

Se ha diseñado esta guía con la intención de guiarle a través de las funciones básicas de esta unidad. Para los detalles, consulte el Manual de instrucciones que se encuentra almacenado en el CD-ROM. Además, los manuales están disponibles en el sitio Web.

<http://www.pioneer.eu>