

DVD RDS AV RECEIVER

AUTORADIO AV RDS LECTEUR DE DVD

SINTOLETTORE DVD RDS CON AV

RADIO AV RDS CON DVD

DVD-RDS-AV-EMPFÄNGER

DVD RDS AV-ONTVANGER

AVH-X7500BT

Quick start guide
Guide de démarrage rapide
Guida rapida all'uso
Guía de iniciación rápida
Schnellstartanleitung
Snelstartgids



English

This guide is intended to guide you through the basic functions of this unit. For details, please refer to the Operation manual stored on the CD-ROM. Furthermore, manuals are available on the website.
<http://www.pioneer.eu>

Français

Ce guide a pour but de vous présenter les fonctions de base de cet appareil. Pour les détails, veuillez vous reporter au mode d'emploi qui se trouve sur le CD-ROM. Des manuels supplémentaires sont aussi disponible sur notre site web.
<http://www.pioneer.eu>

Italiano

Questa guida illustra le funzioni principali dell'apparecchio. Per informazioni particolareggiate s'invita a consultare il manuale d'uso fornito nel CD-ROM. I manuali sono inoltre disponibili presso il sito
<http://www.pioneer.eu>

Español

Se ha diseñado esta guía con la intención de guiarte a través de las funciones básicas de esta unidad. Para los detalles, consulte el Manual de instrucciones que se encuentra almacenado en el CD-ROM. Además, los manuales están disponibles en el sitio Web.
<http://www.pioneer.eu>

Deutsch

Diese Anleitung führt Sie durch die grundlegenden Funktionen dieses Geräts. Einzelheiten finden Sie in der Bedienungsanleitung, die auf der CD-ROM enthalten ist. Außerdem sind die Bedienungsanleitungen auch auf unserer Website verfügbar.
<http://www.pioneer.eu>

Nederlands

Deze gids is bedoeld om u bekend te maken met de basisfuncties van dit toestel. Raadpleegt u voor details de handleiding op de CD-ROM. Handleidingen zijn ook verkrijgbaar op onze website.
<http://www.pioneer.eu>

Declaration of Conformity with regard to the R&TTE Directive 1999/5/EC

Manufacturer:
PIONEER CORPORATION
1-1, Shin-ogura, Saiwai-ku, Kawasaki-shi,
Kanagawa 212-0031, JAPAN

EU Representative's:
Pioneer Europe NV
Haven 1087, Keetberglaan 1,
B-9120 Melsele, Belgium/Belgique
<http://www.pioneer.eu>



English:
Hereby, Pioneer, declares that this AVH-X7500BT is in compliance with the essential requirements and other relevant provisions of Directive 1999/5/EC.

Suomi:
Pioneer vakuuttaa täten että AVH-X7500BT tyyppinen laite on direktiivin 1999/5/EY oleellisten vaatimusten ja sitä koskevien direktiivin muiden ehtojen mukainen.

Nederlands:
Hierbij verklaart Pioneer dat het toestel AVH-X7500BT in overeenstemming is met de essentiële eisen en de andere relevante bepalingen van richtlijn 1999/5/EG.

Français:
Par la présente Pioneer déclare que l'appareil AVH-X7500BT est conforme aux exigences essentielles et aux autres dispositions pertinentes de la directive 1999/5/CE.

Svenska:
Härmed intygar Pioneer att denna AVH-X7500BT står i överensstämmelse med de väsentliga egenskapskrav och övriga relevanta bestämmelser som framgår av direktiv 1999/5/EG.

Dansk:
Undertegnede Pioneer erklærer herved, at følgende udstyr AVH-X7500BT overholder de væsentlige krav og øvrige relevante krav i direktiv 1999/5/EF.

Deutsch:
Hiermit erklärt Pioneer, dass sich dieses AVH-X7500BT in Übereinstimmung mit den grundlegenden Anforderungen und den anderen relevanten Vorschriften der Richtlinie 1999/5/EG befindet*. (BMW)

Ελληνικά:
ΜΕ ΤΗΝ ΠΑΡΟΥΣΑ Pioneer ΔΗΛΩΝΕΙ ΟΤΙ ΑVH-X7500BT ΣΥΜΜΟΡΦΟΝΕΤΑΙ ΠΡΟΣ ΤΙΣ ΟΥΣΙΩΔΕΙΣ ΑΠΑΙΤΗΣΕΙΣ ΚΑΙ ΤΙΣ ΛΟΙΠΕΣ ΣΧΕΤΙΚΕΣ ΔΙΑΤΑΞΕΙΣ ΤΗΣ ΟΔΗΓΙΑΣ 1999/5/ΕΚ

Italiano:
Con la presente Pioneer dichiara che questo AVH-X7500BT è conforme ai requisiti essenziali ed alle altre disposizioni pertinenti stabilite dalla direttiva 1999/5/CE.

Español:
Por medio de la presente Pioneer declara que el AVH-X7500BT cumple con los requisitos esenciales y cualesquiera otras disposiciones aplicables o exigibles de la Directiva 1999/5/CE.

Português:
Pioneer declara que este AVH-X7500BT está conforme com os requisitos essenciais e outras disposições da Directiva 1999/5/CE.

Čeština:
Pioneer tímto prohlašuje, že tento AVH-X7500BT je ve shodě se základními požadavky a dalšími příslušnými ustanoveními směrnice 1999/5/ES

Eesti:
Käesolevaga kinnitab Pioneer seadme AVH-X7500BT vastavust direktiivi 1999/5/EÜ põhinõuetele ja nimetatud direktiivist tulenevatele teistele asjakohastele sätetele.

Magyar:
Alulírott, Pioneer nyilatkozom, hogy a AVH-X7500BT megfelel a vonatkozó alapvető követelményeknek és az 1999/5/EC irányelv egyéb előírásainak.

Latviešu valoda:
Ar šo Pioneer deklarē, ka AVH-X7500BT atbilst Direktīvas 1999/5/EK būtiskajām prasībām un citiem ar to saistītajiem noteikumiem.

Lietuvių kalba:
Šiuo Pioneer deklaruoją, kad šis AVH-X7500BT atitinka esminius reikalavimus ir kitas 1999/5/EB Direktyvos nuostatas.

Malti:
Hawnhekk, Pioneer jiddikjara li dan AVH-X7500BT jikkonforma mal-Niġġijiet essenzjali u ma provvedimenti oħrajn rilevanti li hemm fid-Direttiva 1999/5/EC

Slovenčina:
Pioneer týmto vyhlasuje, že AVH-X7500BT spĺňa základné požiadavky a všetky príslušné ustanovenia Smernice 1999/5/ES.

Slovenščina:
Pioneer izjavlja, da je ta AVH-X7500BT v skladu z bistvenimi zahtevami in ostalimi relevantnimi določili direktive 1999/5/ES.

Română:
Prin prezenta, Pioneer declara ca acest AVH-X7500BT este in conformitate cu cerintele esentiale si alte prevederi ale Directivei 1999/5/EU.

Български:
С настоящето, Pioneer декларира, че този AVH-X7500BT отговаря на основните изисквания и други съответни постановления на Директива 1999/5/EC.

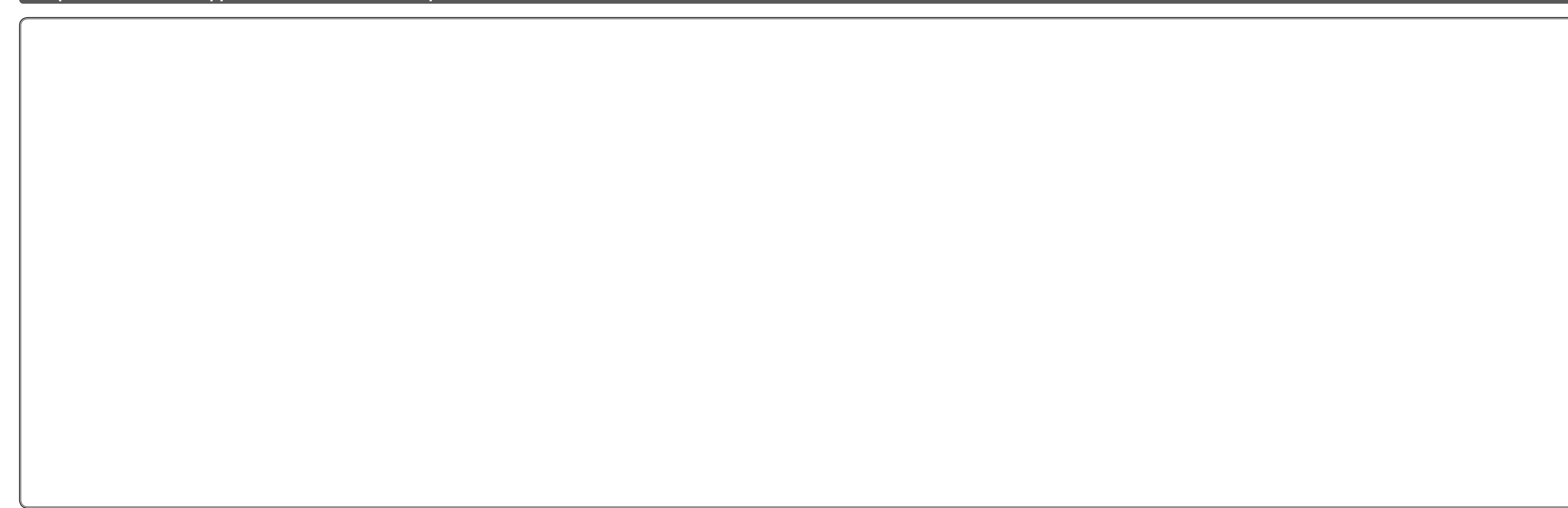
Polski:
Niniejszym Pioneer oświadcza, że AVH-X7500BT jest zgodny z zasadniczymi wymogami oraz pozostałymi stosownymi postanowieniami Dyrektywy 1999/5/EC

Norsk:
Pioneer erklærer herved at utstyret AVH-X7500BT er i samsvar med de grunnleggende krav og øvrige relevante krav i direktiv 1999/5/EF.

Íslenska:
Hér með lýsir Pioneer yfir því að AVH-X7500BT er í samræmi við grunnkröfur og aðrar kröfur, sem gerðar eru í tilskipun 1999/5/EC

Hrvatski:
Ovime tvrtka Pioneer izjavljuje da je AVH-X7500BT u skladu osnovnim zahtjevima i ostalim odredbama Direktive 1999/5/EC.

Notepad / Bloc-notes / Appunti / Bloc de notas / Notepad / Notities



Pioneer CarStereo-Pass

Bitte bei Kauf sofort ausfüllen.
Please fill out immediately after purchase.

Eingravierte 14-stellige Serien-Nummer:
Engraved 14-digit serial number:

P	I													
---	---	--	--	--	--	--	--	--	--	--	--	--	--	--

Kaufdatum:
Date of purchase:

--	--	--	--	--	--

Händler-Stempel
Dealer's stamp

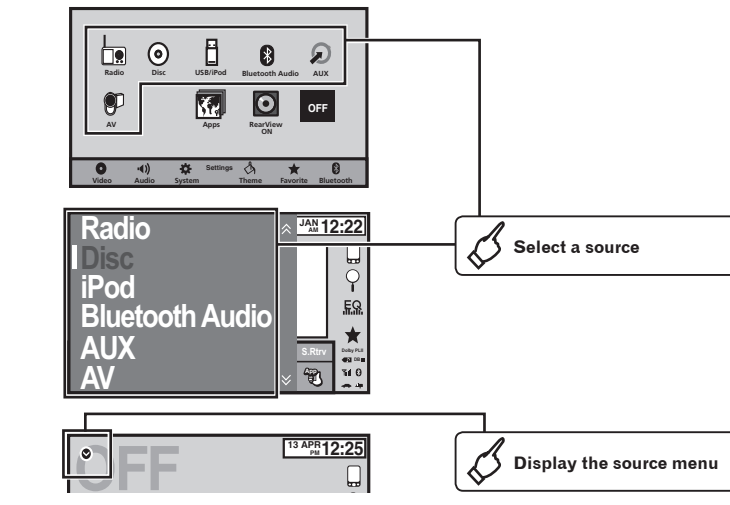
Le Pioneer CarStereo-Pass est utilisable seulement en Allemagne.

Printed in Thailand
Imprimé en Thaïlande
<CRD4675-A/N> EW

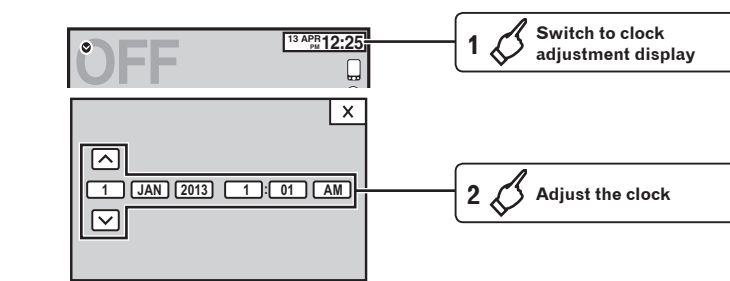
<KOKZX> <12L00000>

: Touch : Touch and slide

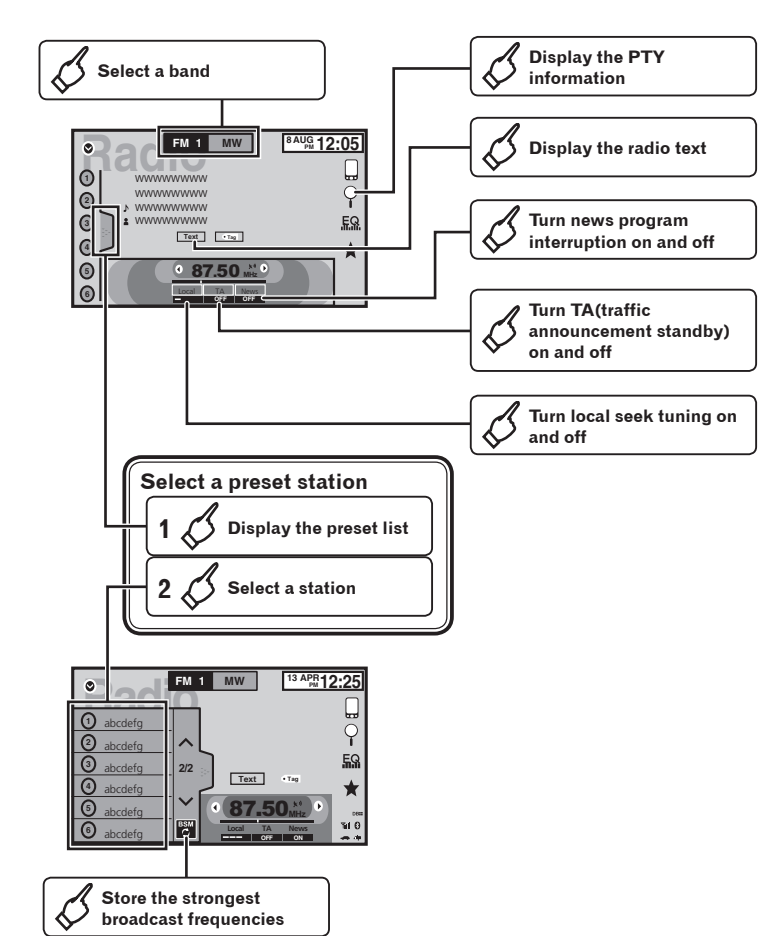
Selecting the source



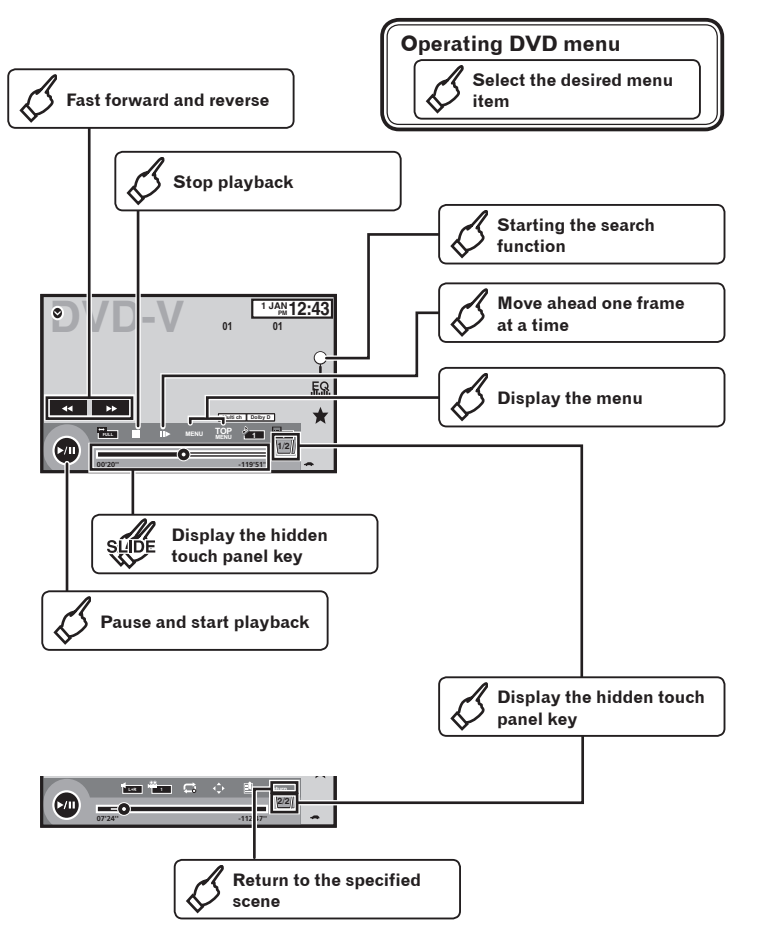
Setting the clock



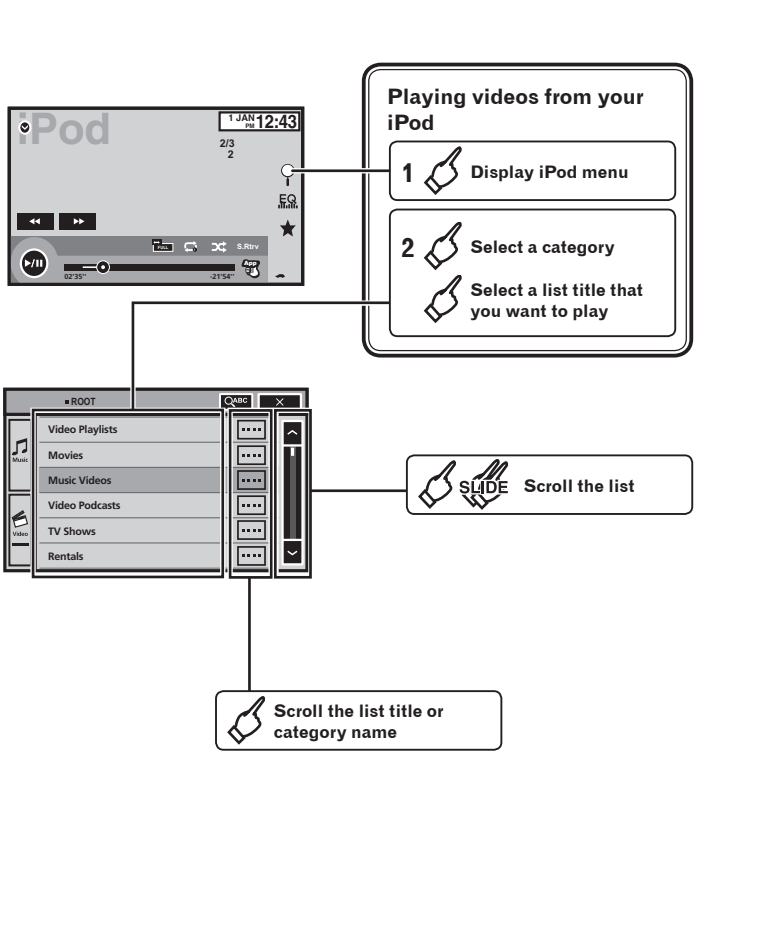
Tuner operation



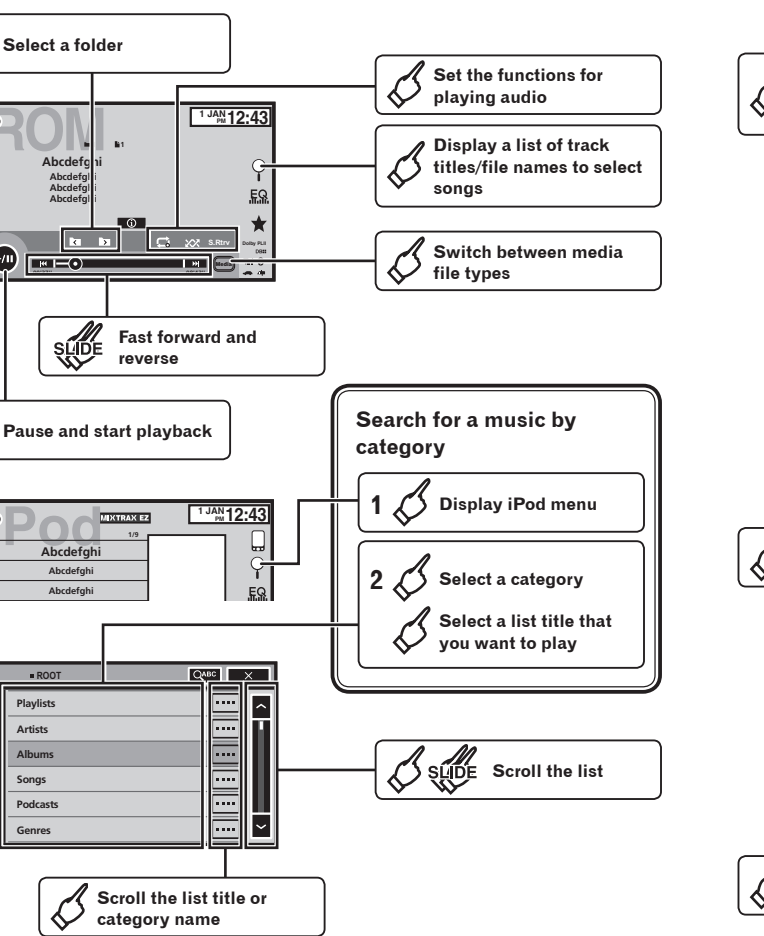
Moving images operation



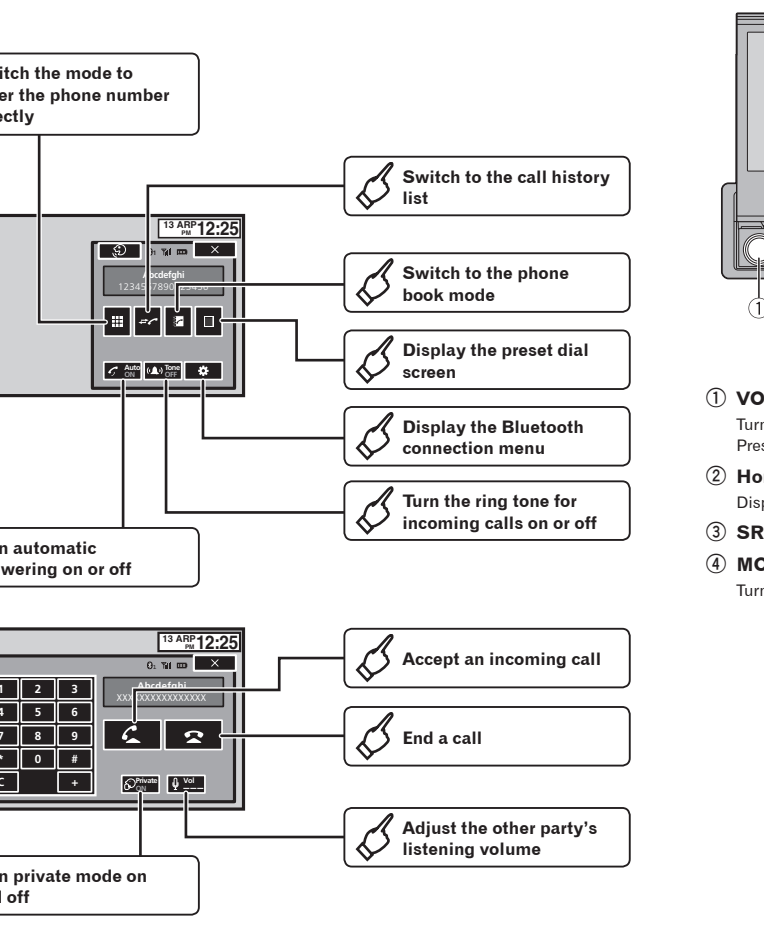
Moving images operation



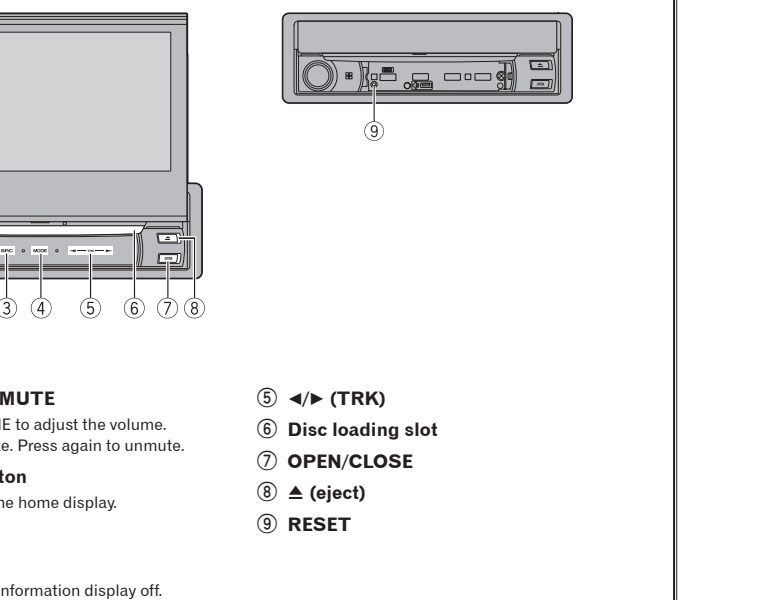
Audio operation



Bluetooth telephone operation

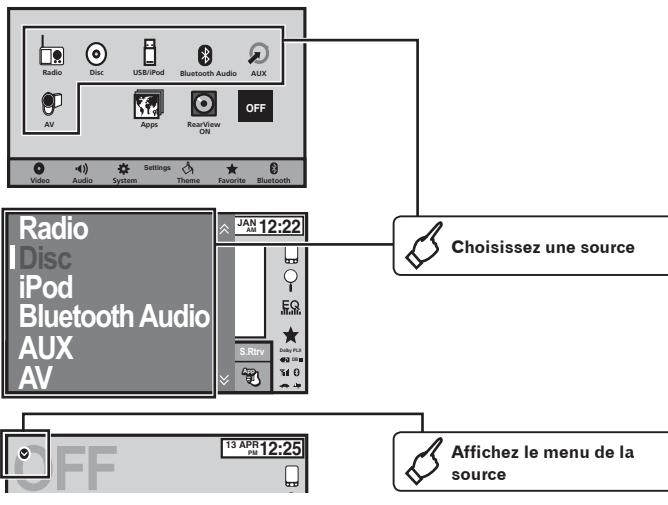


What's what

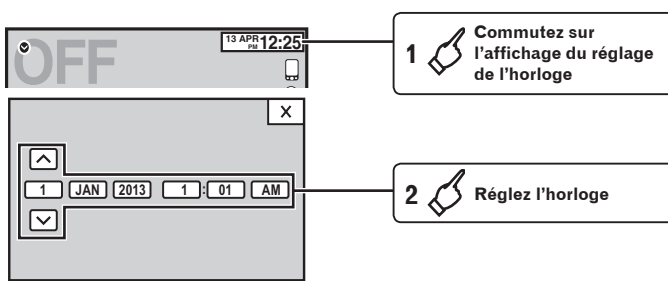


: Touchez
 : Touchez-glissez

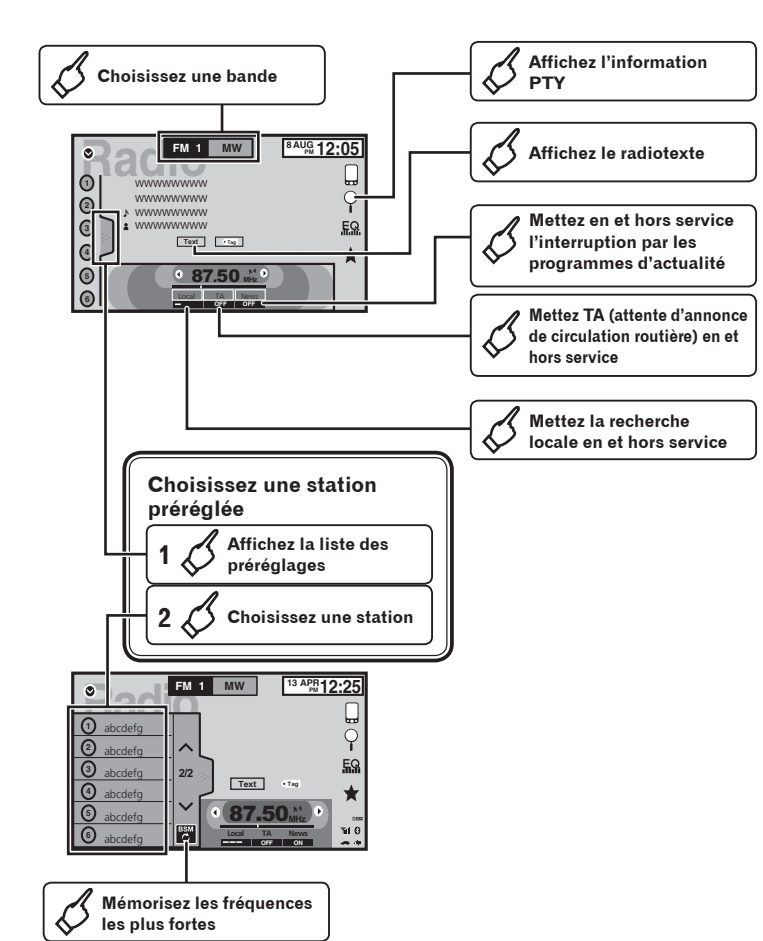
Sélection de la source



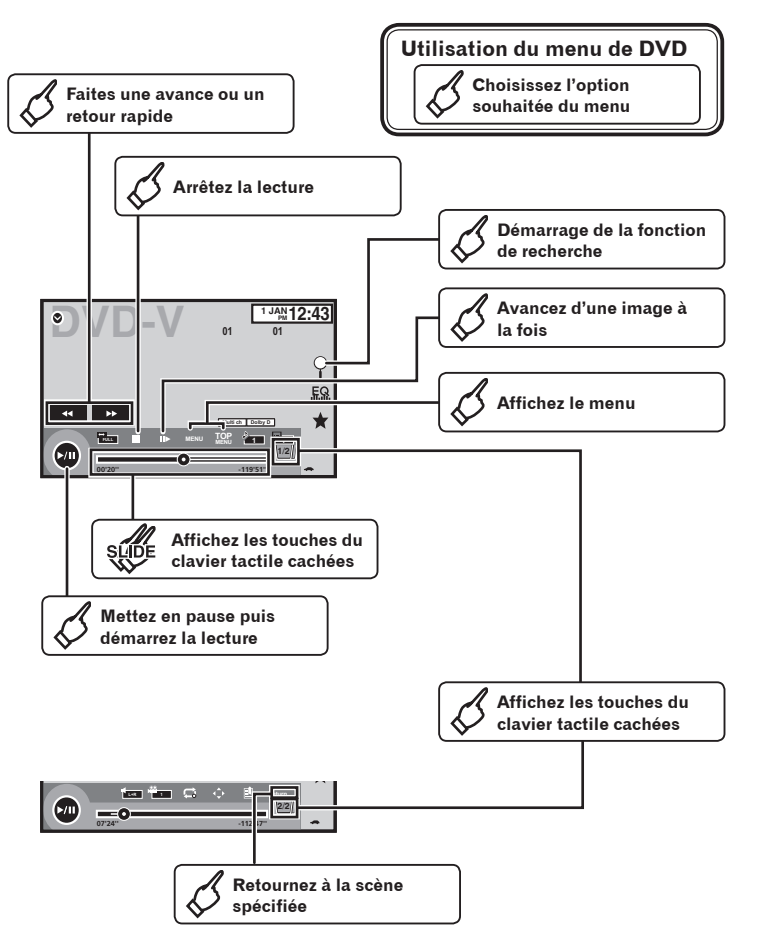
Réglage de l'horloge



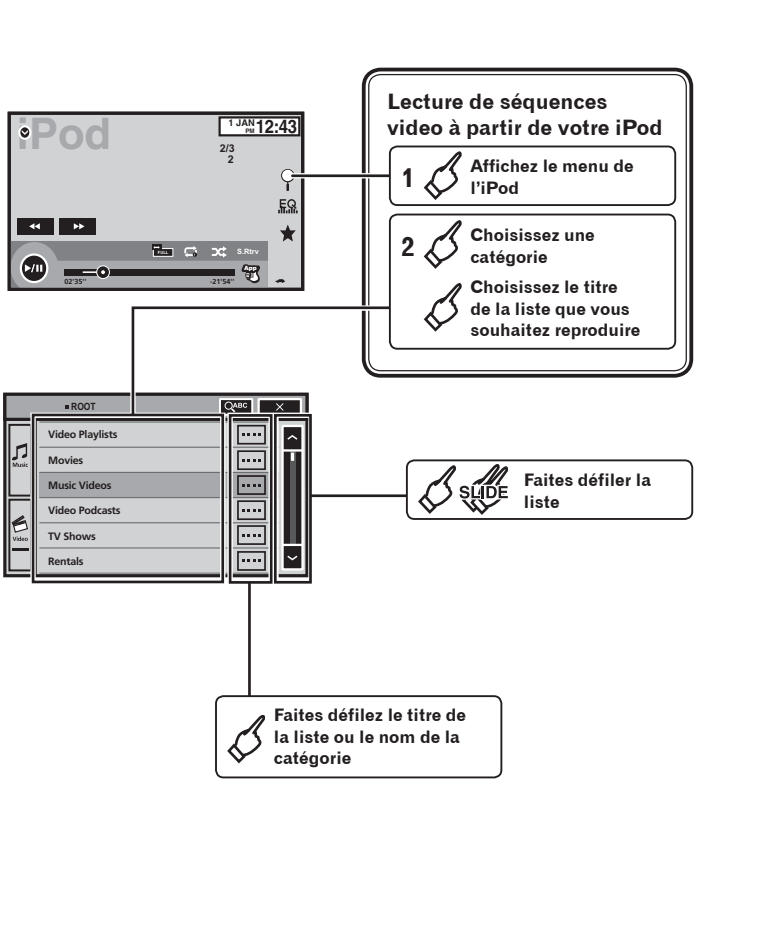
Utilisation du tuner



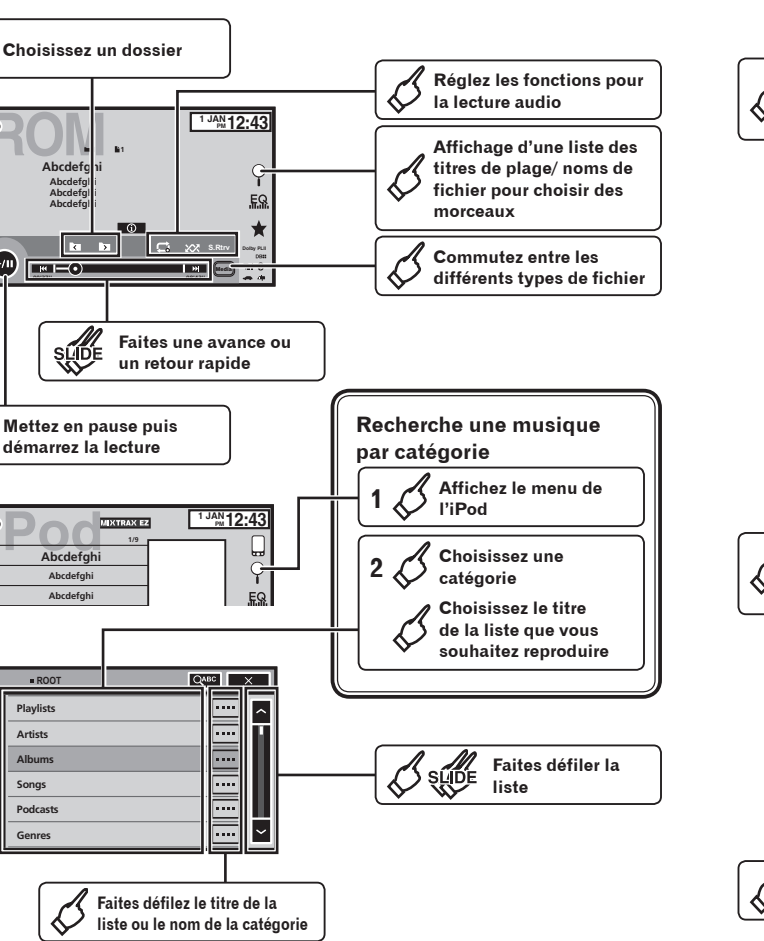
Exploitation des images animées



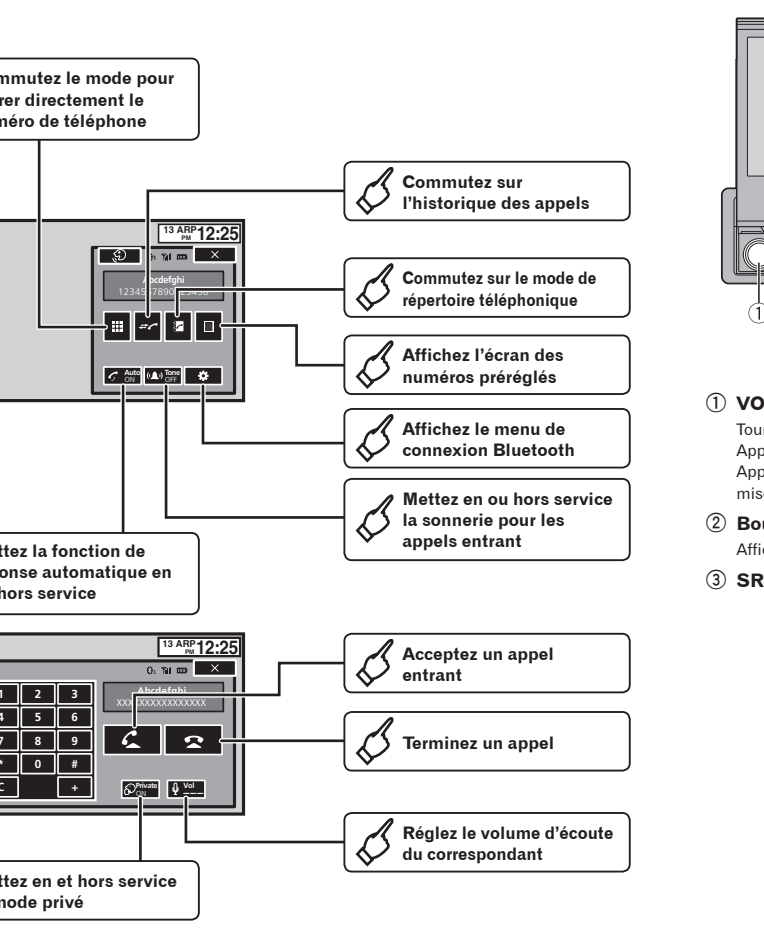
Exploitation des images animées



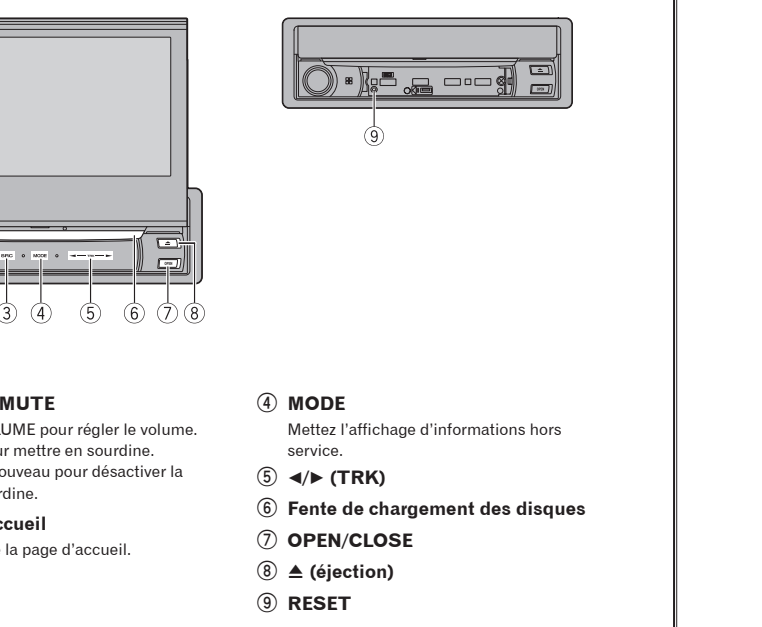
Opérations audio



Utilisation d'un téléphone Bluetooth



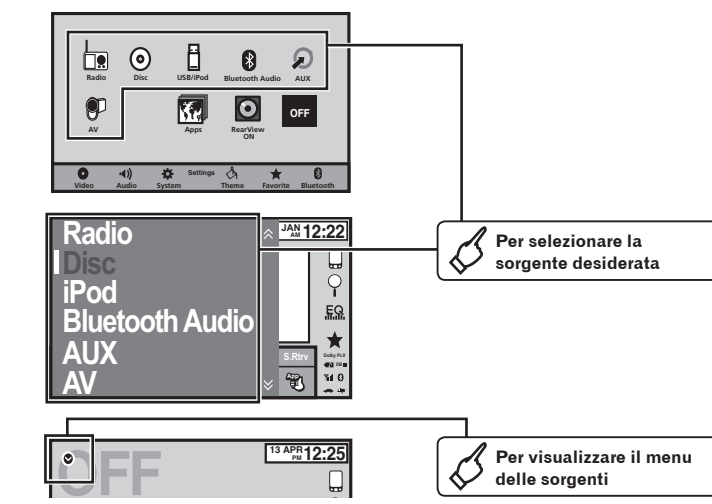
Qu'est-ce que c'est?



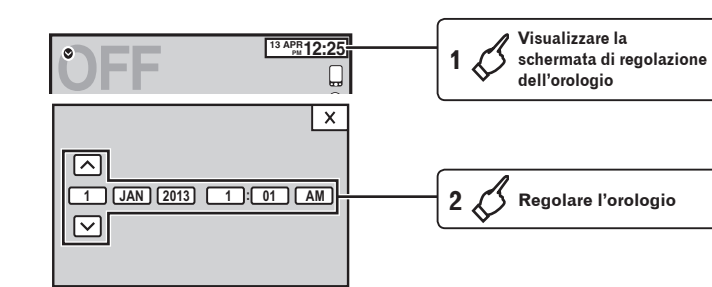
Bloc-notes

: Toccare : Toccare e trascinare

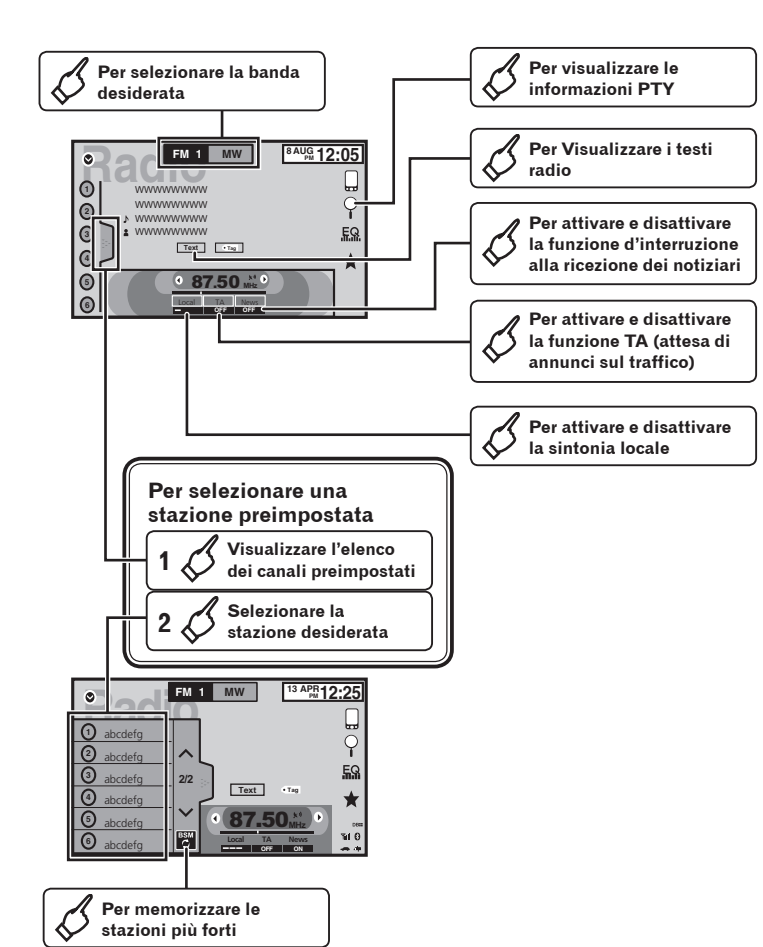
Selezione della sorgente



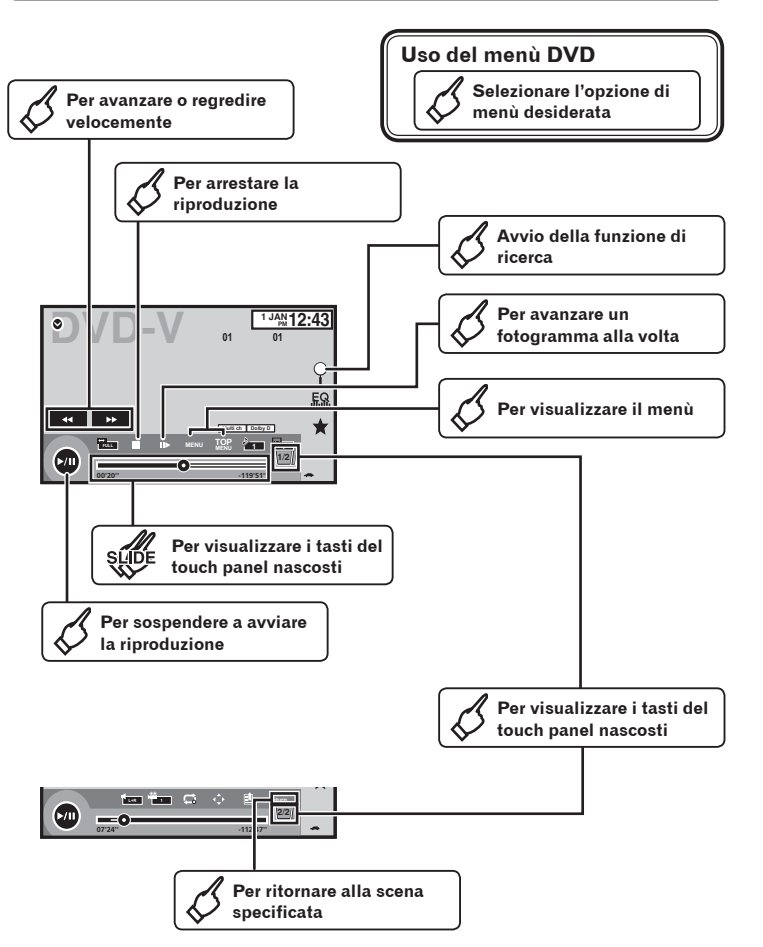
Regolazione dell'orologio



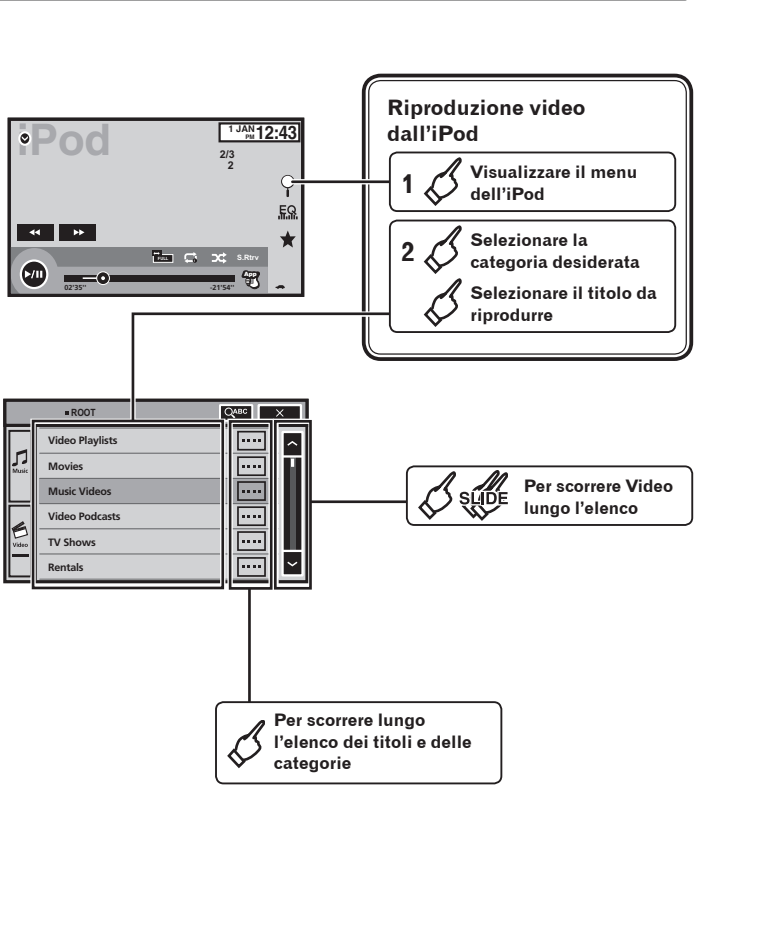
Uso del sintonizzatore



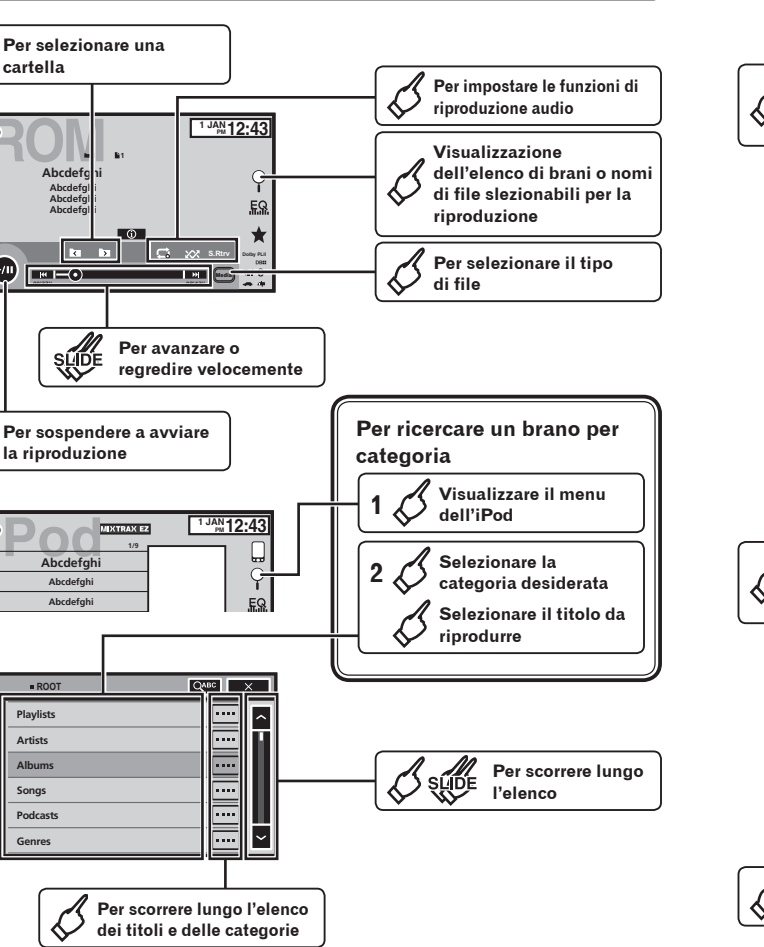
Uso delle immagini video



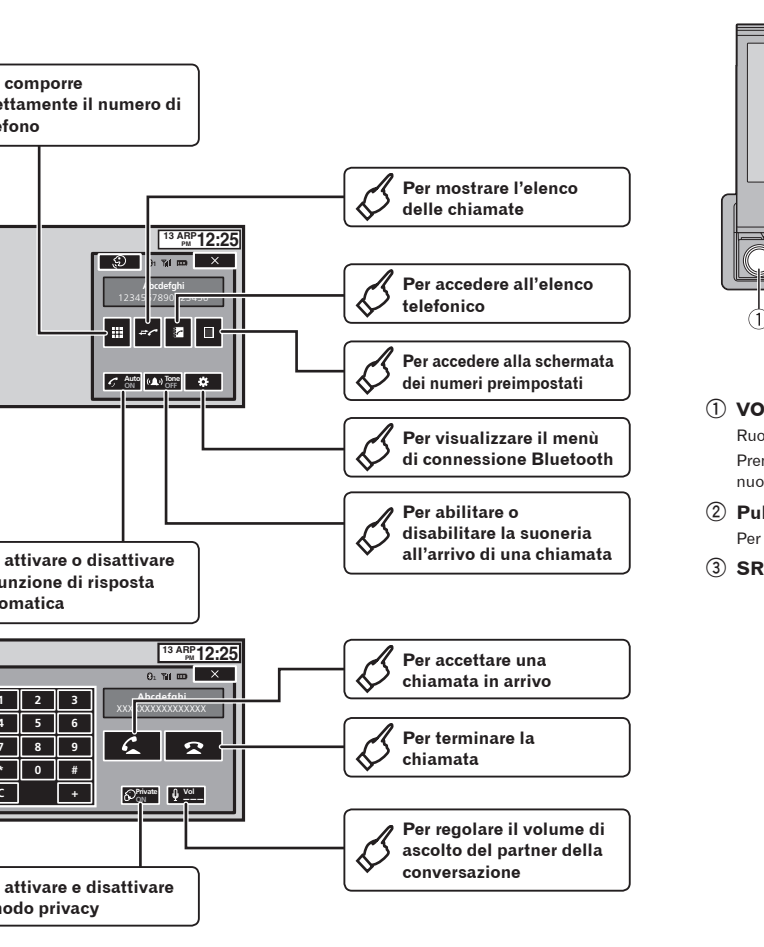
Uso delle immagini video



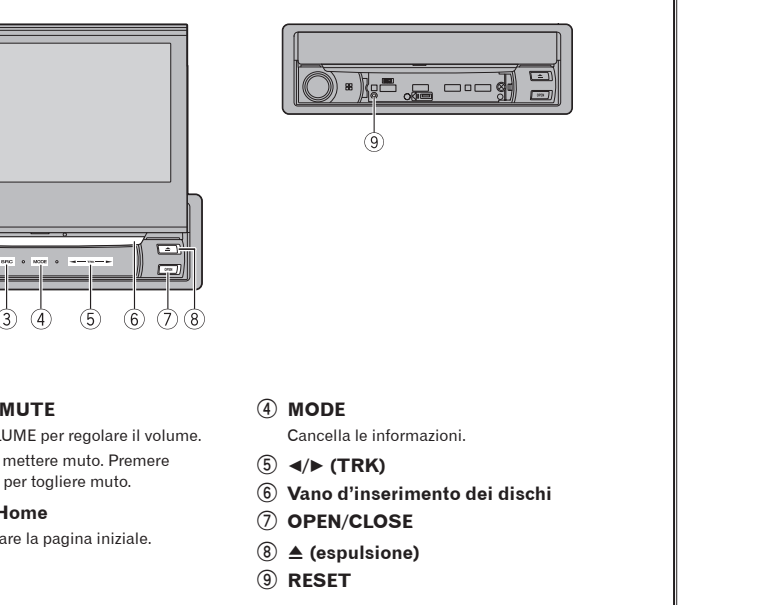
Uso delle funzioni audio



Uso del telefono Bluetooth



Descrizione dei comandi



Blank area for notes.

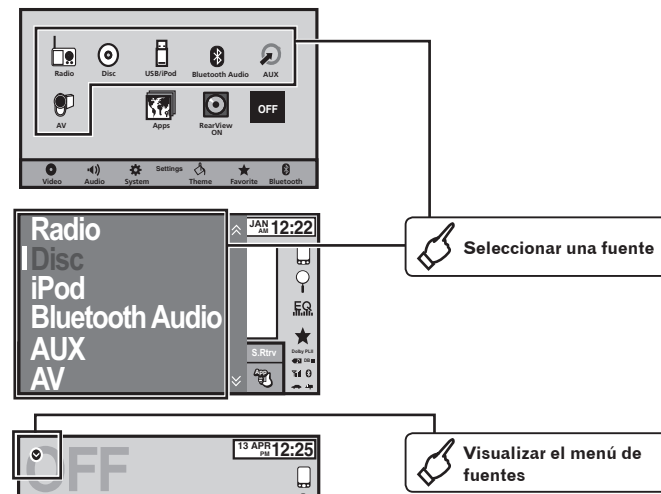


: Tocar

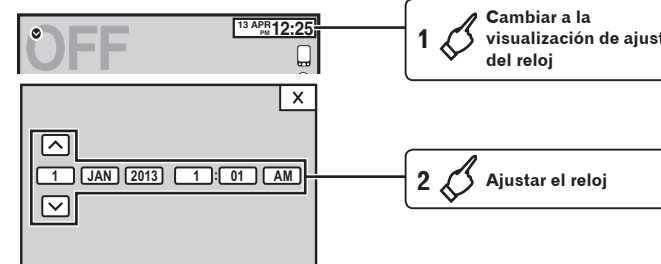


SLIDE : Tocar y deslizar

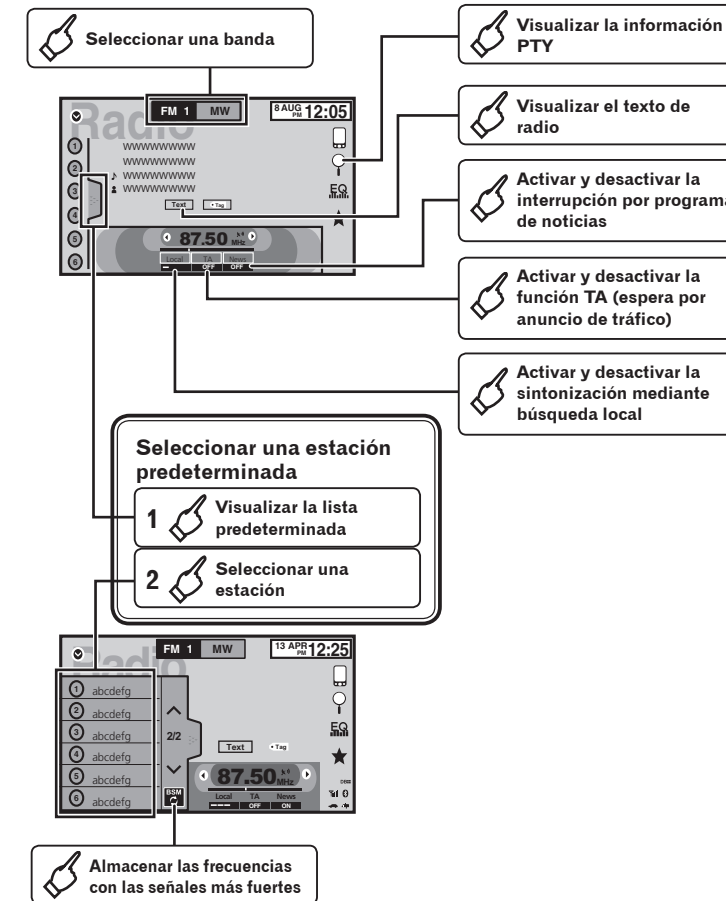
Seleccionar la fuente



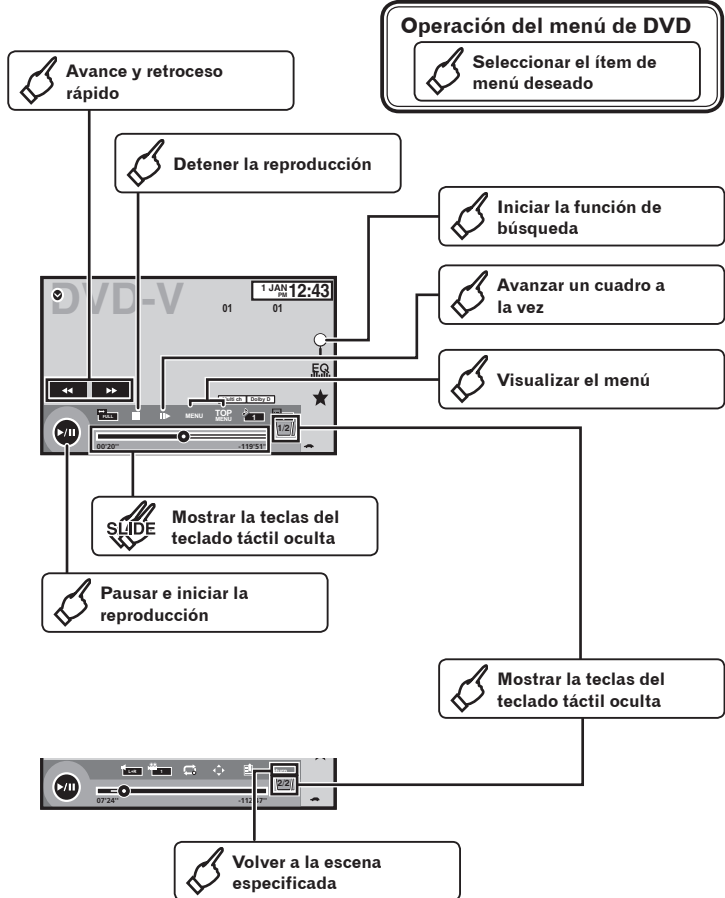
Definir el reloj



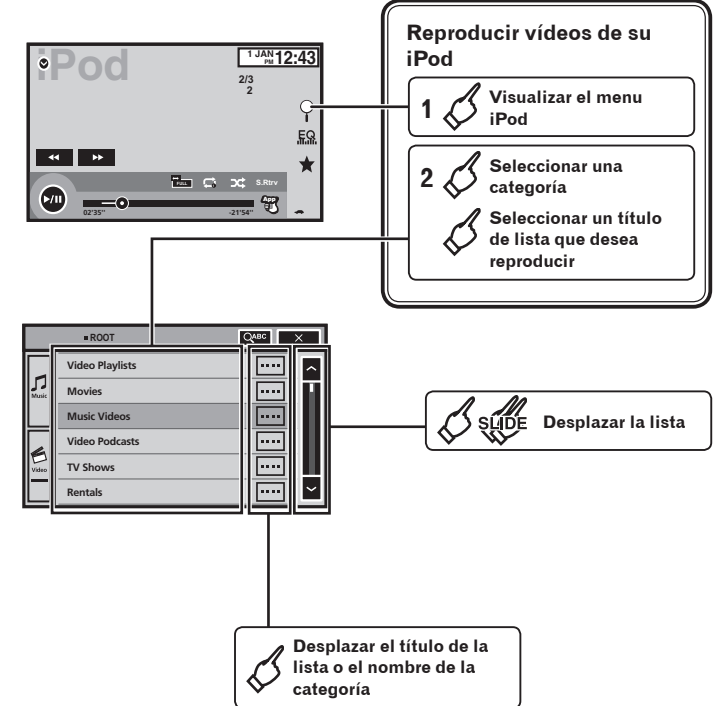
Operación del sintonizador



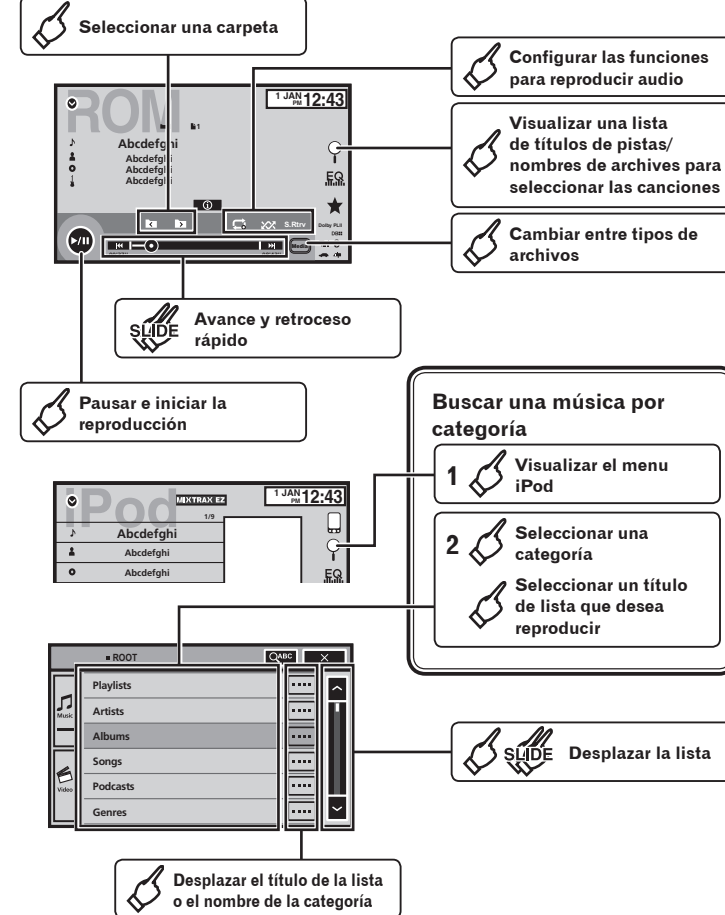
Operación de imágenes en movimiento



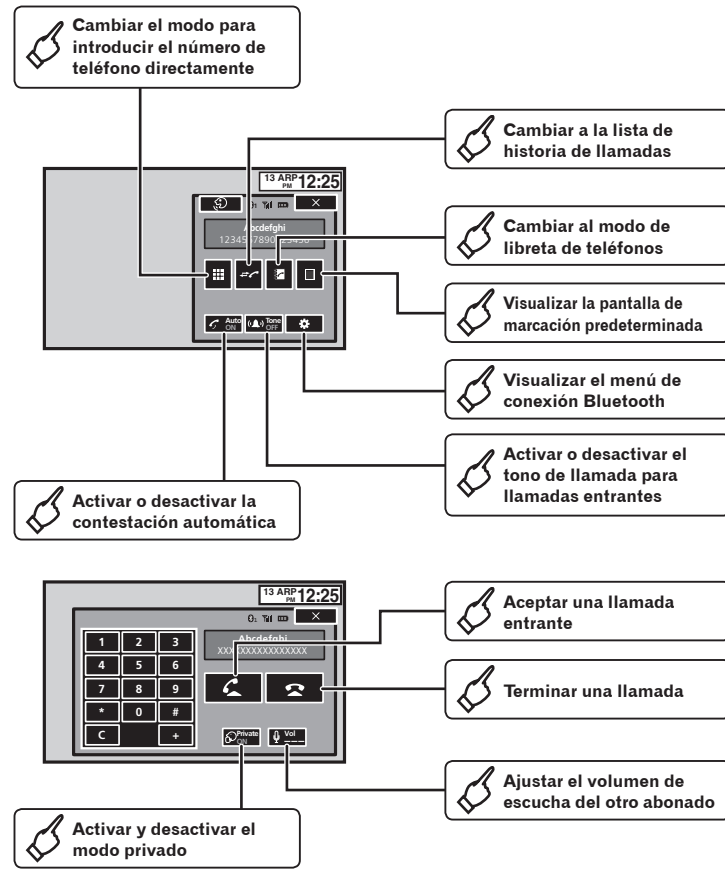
Operación de imágenes en movimiento



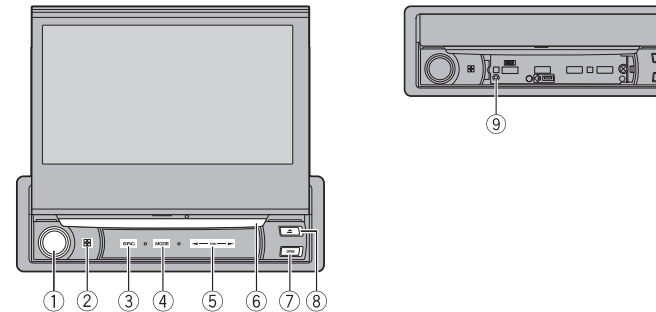
Operación de audio



Operación con teléfono Bluetooth



Qué es que



1 VOLUME/MUTE

Gire VOLUME para ajustar el volumen. Púlselo para activar el silenciamiento. Púlselo de nuevo para desactivar el silenciamiento.

2 Botón inicio

Mostrar la pantalla de inicio.

3 SRC/OFF

4 MODE

Desactive la visualización de información.

5 ◀▶ (TRK)

Púlselo de nuevo para desactivar el silenciamiento.

6 Ranura de carga de discos

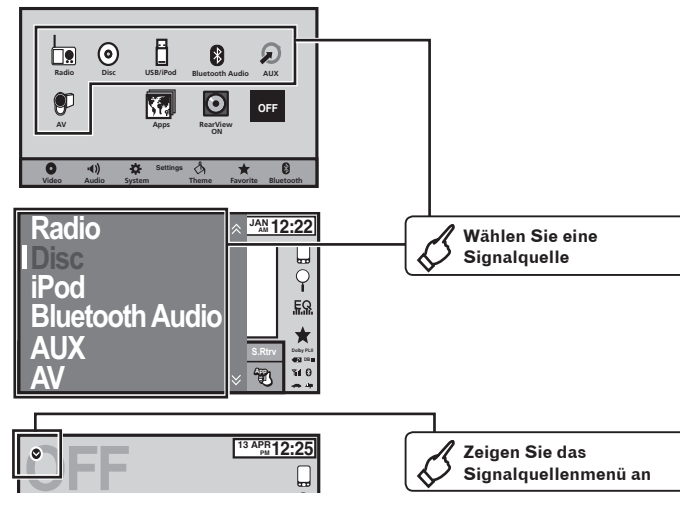
7 OPEN/CLOSE

8 ▲ (expulsar)

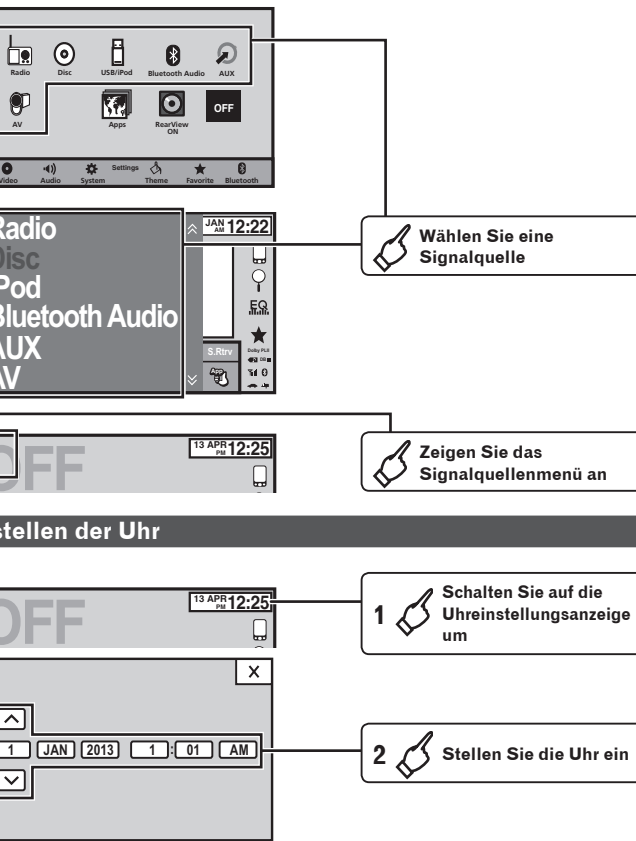
9 RESET

: Antippen
 : Antippen und schieben

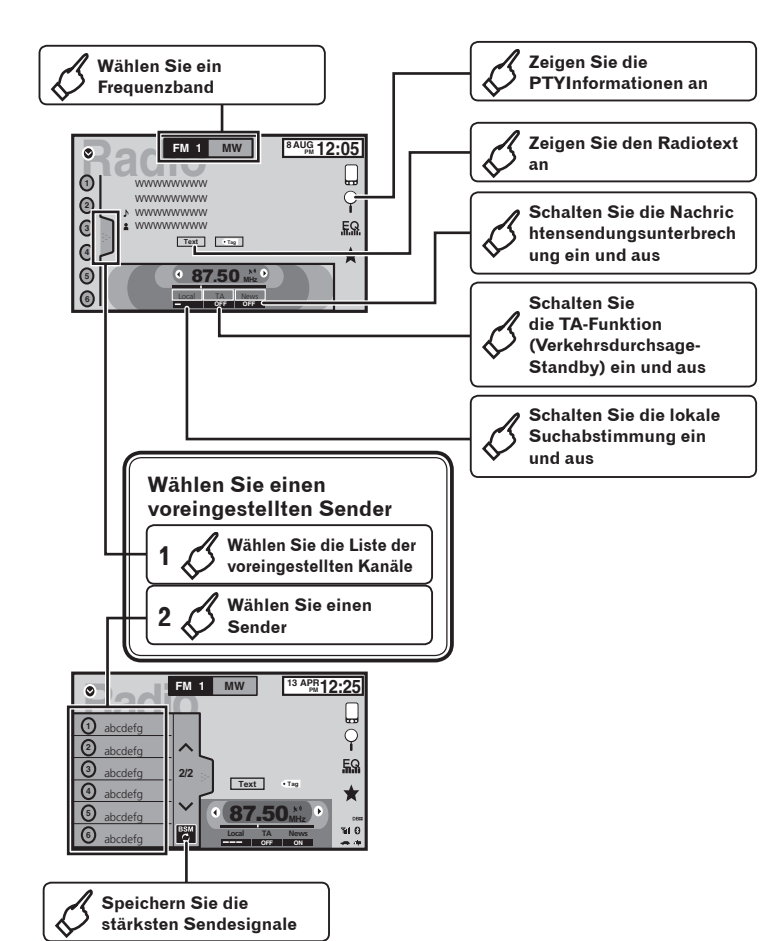
Wahl der Signalquelle



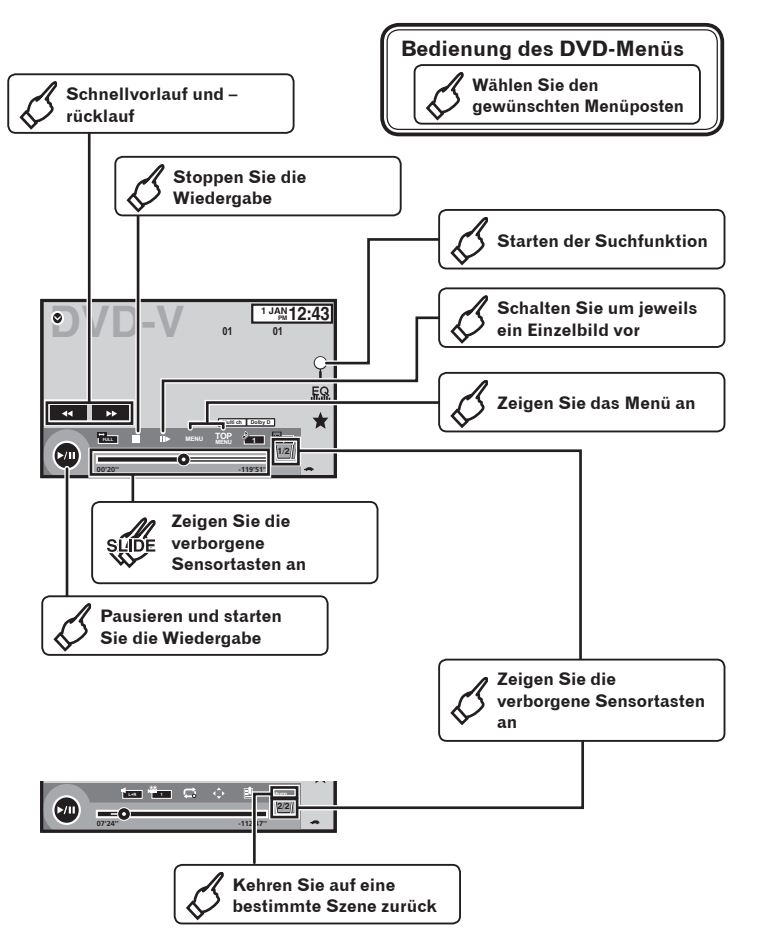
Einstellen der Uhr



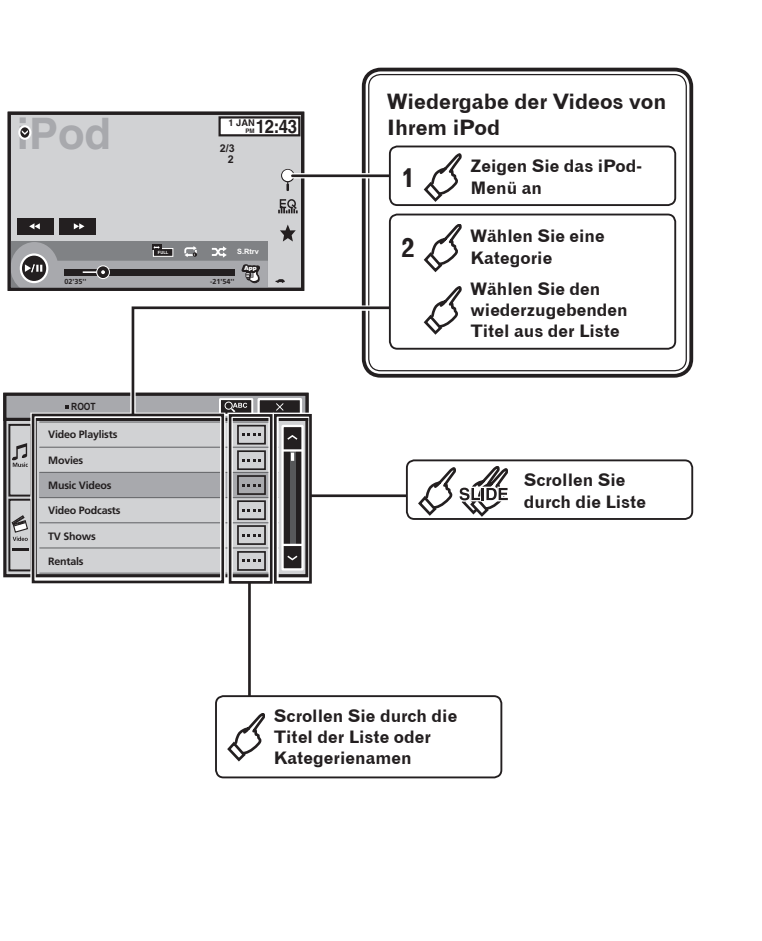
Tuner-Betrieb



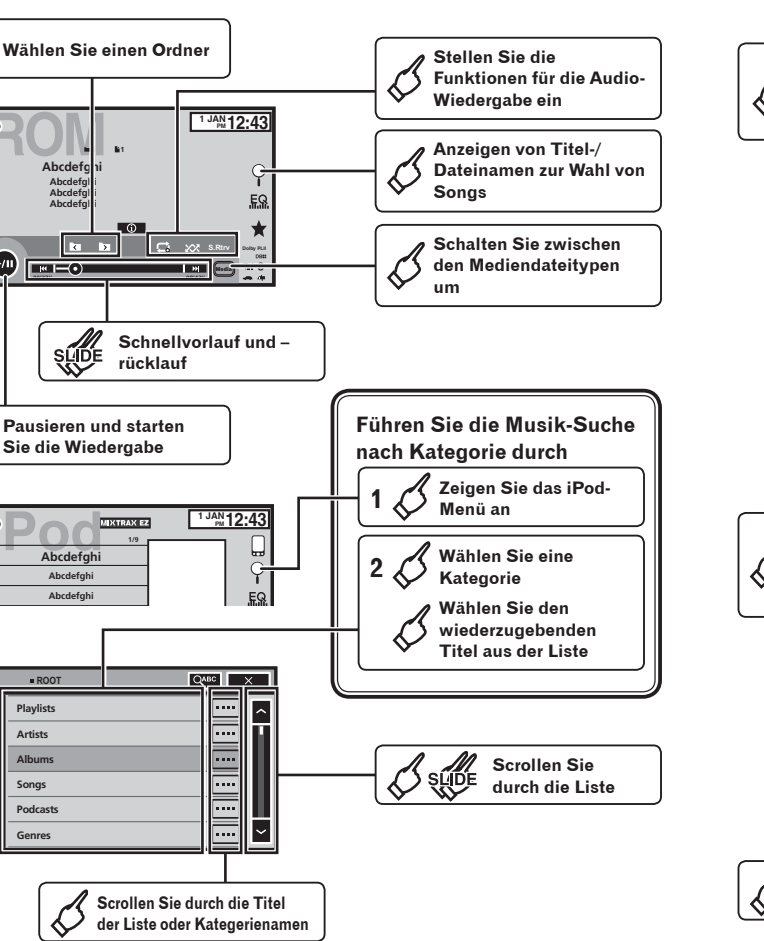
Bewegtbild-Betrieb



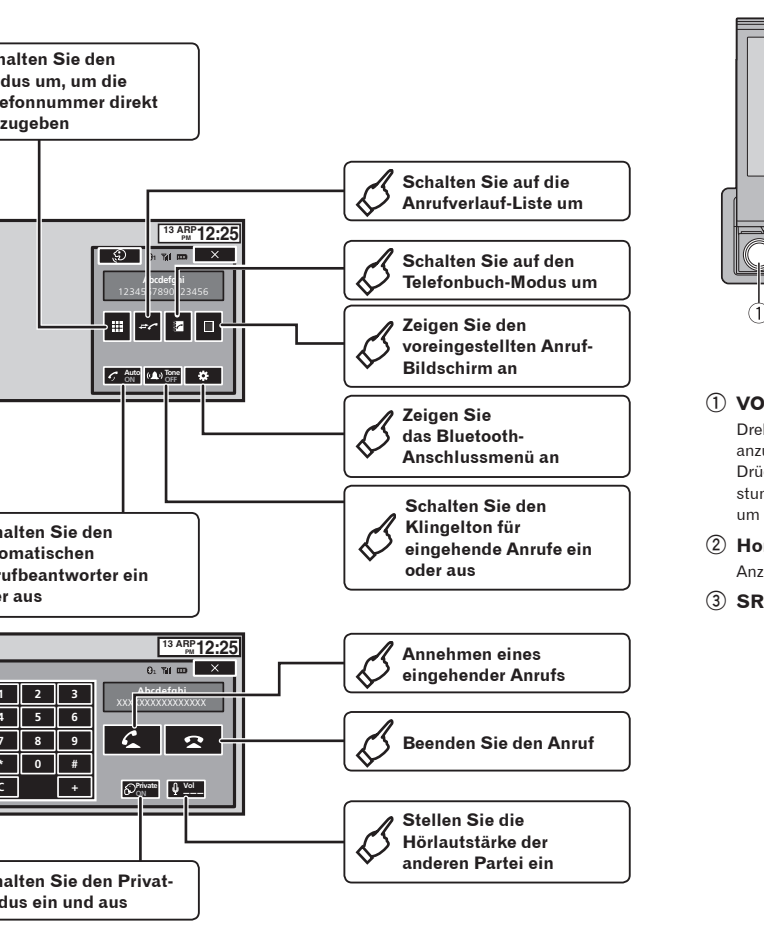
Bewegtbild-Betrieb



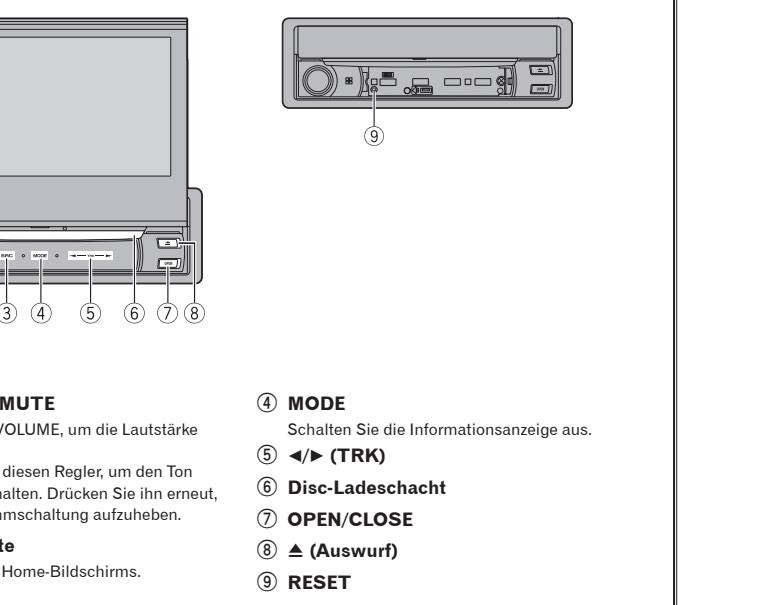
Audio-Betrieb



Bluetooth-Telefonbetrieb



Bedienungselemente



- 1 **VOLUME/MUTE**
Drehen Sie VOLUME, um die Lautstärke anzupassen. Drücken Sie diesen Regler, um den Ton stummzuschalten. Drücken Sie ihn erneut, um die Stummuschaltung aufzuheben.
- 2 **Home-Taste**
Anzeige des Home-Bildschirms.
- 3 **SRC/OFF**
- 4 **MODE**
Schalten Sie die Informationsanzeige aus.
- 5 **◀/▶ (TRK)**
- 6 **Disc-Ladeschacht**
- 7 **OPEN/CLOSE**
- 8 **▲ (Auswurf)**
- 9 **RESET**



: Aanraken : Slepen

Selecteren van de signaalbron

Selecteer een signaalbron

Selecteer een signaalbronmenu

Instellen van de klok

1 Schakel over naar het instelscherm voor de klok

2 Stel de klok in

Bediening van de tuner (radio)

Selecteer een radioband

Toon PTY informatie

Radiotekst tonen

Schakel de onderbreking voor nieuwsprogramma's in of uit

Schakel de TA-paraatstand voor verkeersberichten in of uit

Schakel de lokale afstemfunctie in of uit

Selecteer een voorkeuzezender

1 Open de voorkeuzelijst

2 Kies een zender

Sla de sterkste zenders op

Bediening bewegende beelden

Bediening DVD-menu

Selecteer het gewenste item van het menu

Snel vooruit en terug

Stop de weergave

Starten van de zoekfunctie

Beeld-voor-beeld weergave vooruit

Open het menu

Paوزهر en start de weergave

Toon de verborgen toetsen op het aanraakpaneel

Toon de verborgen toetsen op het aanraakpaneel

Keer terug naar de opgegeven scène

Bediening bewegende beelden

Video's afspelen van uw iPod

1 Open het iPod menu

2 Selecteer een categorie

Selecteer een titel van de lijst die u wilt afspelen

Blader door de lijst

Blader door de titels of categorienamen

Bediening audiofuncties

Selecteer een map

Stel de functies voor de geluidsweggeving in

Tonen van een lijst met fragmenttitels/bestandsnamen om muziekstukken te kunnen kiezen

Schakel tussen soorten mediabestanden

Snel vooruit en terug

Paوزهر en start de weergave

Zoek naar muziek op categorie

1 Open het iPod menu

2 Selecteer een categorie

Selecteer een titel van de lijst die u wilt afspelen

Blader door de lijst

Blader door de titels of categorienamen

Bediening Bluetooth telefoon

Schakel over naar direct invoeren van het telefoonnummer

Schakel over naar de telefoongeschiedenis

Schakel over naar de telefoonboekfunctie

Open het scherm met voorkeuzenummers

Open het Bluetooth verbindingmenu

Schakel de beltoon voor inkomende gesprekken in of uit

Schakel automatisch beantwoorden in of uit

Beantwoorden van een inkomend gesprek

Beëindig het gesprek

Pas het luistervolume voor de gesprekspartner aan

Schakel de privéstand in of uit

Wat en Waar

1 **VOLUME/MUTE**
Draai aan de VOLUME om het volume in te stellen. Druk hier om het geluid te onderdrukken. Druk nogmaals om de geluidsonderdrukking op te heffen.

2 **Home-toets**
Tonen van het beginscherm.

3 **SRC/OFF**

4 **MODE**
Schakel het informatiedisplay uit.

5 **◀/▶ (TRK)**

6 **Laadsleuf voor disc**

7 **OPEN/CLOSE**

8 **▲ (uitwerpen)**

9 **RESET**

Notities

