

DVD RDS AV RECEIVER

AUTORADIO AV RDS LECTEUR DE DVD

SINTOLETTORE DVD RDS CON AV

RADIO AV RDS CON DVD

DVD-RDS-AV-EMPFÄNGER

DVD RDS AV-ONTVANGER

# AVH-X5600BT

# AVH-X3600DAB

# AVH-X2600BT

# AVH-X1600DVD



Quick start guide  
Guide de démarrage rapide  
Guida rapida all'uso  
Guía de iniciación rápida  
Schnellstartanleitung  
Snelstartgids

### English

This guide is intended to guide you through the basic functions of this unit. For details, please refer to the Operation manual stored on the CD-ROM. Furthermore, manuals are available on the website.  
<http://www.pioneer.eu>

### Français

Ce guide a pour but de vous présenter les fonctions de base de cet appareil. Pour les détails, veuillez vous reporter au mode d'emploi qui se trouve sur le CD-ROM. Des manuels supplémentaires sont aussi disponible sur notre site web.  
<http://www.pioneer.eu>

### Italiano

Questa guida illustra le funzioni principali dell'apparecchio. Per informazioni particolareggiate s'invita a consultare il manuale d'uso fornito nel CD-ROM. I manuali sono inoltre disponibili presso il sito  
<http://www.pioneer.eu>

### Español

Se ha diseñado esta guía con la intención de guiarte a través de las funciones básicas de esta unidad. Para los detalles, consulte el Manual de instrucciones que se encuentra almacenado en el CD-ROM. Además, los manuales están disponibles en el sitio Web.  
<http://www.pioneer.eu>

### Deutsch

Diese Anleitung führt Sie durch die grundlegenden Funktionen dieses Geräts. Einzelheiten finden Sie in der Bedienungsanleitung, die auf der CD-ROM enthalten ist. Außerdem sind die Bedienungsanleitungen auch auf unserer Website verfügbar.  
<http://www.pioneer.eu>

### Nederlands

Deze gids is bedoeld om u bekend te maken met de basisfuncties van dit toestel. Raadpleegt u voor details de handleiding op de CD-ROM. Handleidingen zijn ook verkrijgbaar op onze website.  
<http://www.pioneer.eu>

<b>Declaration of Conformity with regard to the R&amp;TTE Directive 1999/5/EC</b>	
Manufacturer: <b>PIONEER CORPORATION</b> 1-1, Shin-ogura, Saiwai-ku, Kawasaki-shi, Kanagawa 212-0031, JAPAN	EU Representative's: <b>Pioneer Europe NV</b> Haven 1087, Keetberglaan 1, B-9120 Melsele, Belgium/Belgique <a href="http://www.pioneer.eu">http://www.pioneer.eu</a>



[\*] AVH-X5600BT, AVH-X3600DAB, AVH-X2600BT

**English:**  
Hereby, Pioneer, declares that this [\*] is in compliance with the essential requirements and other relevant provisions of Directive 1999/5/EC.

**Suomi:**  
Pioneer vakuuttaa täten että [\*] tyypinen laite on direktiivin 1999/5/EY oleellisten vaatimusten ja sitä koskevien direktiivin muiden ehtojen mukainen.

**Nederlands:**  
Hierbij verklaart Pioneer dat het toestel [\*] in overeenstemming is met de essentiële eisen en de andere relevante bepalingen van richtlijn 1999/5/EG.

**Français:**  
Par la présente Pioneer déclare que l'appareil [\*] est conforme aux exigences essentielles et aux autres dispositions pertinentes de la directive 1999/5/CE.

**Svenska:**  
Härmed intygar Pioneer att denna [\*] står i överensstämmelse med de väsentliga egenskapskrav och övriga relevanta bestämmelser som framgår av direktiv 1999/5/EG.

**Dansk:**  
Undertegnede Pioneer erklærer herved, at følgende udstyr [\*] overholder de væsentlige krav og øvrige relevante krav i direktiv 1999/5/EF.

**Deutsch:**  
Hiermit erklärt Pioneer, dass sich dieses Gerät [\*] in Übereinstimmung mit den grundlegenden Anforderungen und den anderen relevanten Vorschriften der Richtlinie 1999/5/EG befindet\*. (BMW)

**Ελληνικά:**  
ΜΕ ΤΗΝ ΠΑΡΟΥΣΑ ΠIONEER ΔΗΛΩΝΕΙ ΟΤΙ Η ΣΥΜΜΟΡΦΩΝΕΤΑΙ ΠΡΟΣ ΤΙΣ ΟΥΣΙΩΔΕΙΣ ΑΠΑΙΤΗΣΕΙΣ ΚΑΙ ΤΙΣ ΛΟΙΠΕΣ ΣΧΗΤΙΚΕΣ ΔΙΑΤΑΞΕΙΣ ΤΗΣ ΟΔΗΓΙΑΣ 1999/5/ΕΚ

**Italiano:**  
Con la presente Pioneer dichiara che questo [\*] è conforme ai requisiti essenziali ed alle altre disposizioni pertinenti stabilite dalla direttiva 1999/5/CE.

**Español:**  
Por medio de la presente Pioneer declara que el [\*] cumple con los requisitos esenciales y cualesquiera otras disposiciones aplicables o exigibles de la Directiva 1999/5/CE.

**Português:**  
Pioneer declara que este [\*] está conforme com os requisitos essenciais e outras disposições da Directiva 1999/5/CE.

**Čeština:**  
Pioneer tímto prohlašuje, že tento [\*] je ve shodě se základními požadavky a dalšími příslušnými ustanoveními směrnice 1999/5/ES

**Eesti:**  
Käesolevaga kinnitab Pioneer seadme [\*] vastavust direktiivi 1999/5/EÜ põhinõuetele ja nimetatud direktiivist tulenevatele teistele asjakohastele sätetele.

**Magyar:**  
Aldirott, Pioneer nyilatkozik, hogy a [\*] megfelel a vonatkozó alapvető követelményeknek és az 1999/5/EC irányelv egyéb előírásainak.

**Latviešu valoda:**  
Ar šo Pioneer deklarē, ka [\*] atbilst Direktīvas 1999/5/EK būtiskajām prasībām un citiem ar to saistītajiem noteikumiem.

**Lietuvių kalba:**  
Šiuo Pioneer deklaruoju, kad šis [\*] atitinka esminius reikalavimus ir kitas 1999/5/EB Direktyvos nuostatas.

**Malti:**  
Hawnhekk, Pioneer jiddikjara li dan [\*] jikkonforma mal-tigijiet essenzjali u ma provvedimenti oħrajn rilevanti li hemm fid-Direttiva 1999/5/EC

**Slovenčina:**  
Pioneer týmto vyhlasuje, že [\*] spĺňa základné požiadavky a všetky príslušné ustanovenia Smernice 1999/5/ES.

**Slovenščina:**  
Pioneer izjavlja, da je ta [\*] v skladu z bistvenimi zahtevami in ostalimi relevantnimi določili direktive 1999/5/ES.

**Română:**  
Prin prezenta, Pioneer declara ca acest [\*] este in conformitate cu cerintele esentiale si alte prevederi ale Directivei 1999/5/EU.

**Български:**  
С настоящето, Pioneer декларира, че този [\*] отговаря на основните изисквания и други съответни постановления на Директива 1999/5/ЕС.

**Polski:**  
Niniejszym Pioneer oświadcza, że [\*] jest zgodny z zasadniczymi wymogami oraz pozostałymi stosownymi postanowieniami Dyrektywy 1999/5/EC

**Norsk:**  
Pioneer erklærer herved at utstyret [\*] er i samsvar med de grunnleggende krav og øvrige relevante krav i direktiv 1999/5/EF.

**Íslenska:**  
Hér með lýsir Pioneer yfir því að [\*] er í samræmi við grunnkröfur og aðrar kröfur, sem gerðar eru í tilskipun 1999/5/EC

**Hrvatski:**  
Ovime tvrtka Pioneer izjavlja da je ovaj [\*] u skladu osnovnim zahtjevima i ostalim odredbama Direktive 1999/5/EC.

## Notepad / Bloc-notes / Appunti / Bloc de notas / Notepad / Notities

**Pioneer CarStereo-Pass**

Bitte bei Kauf sofort ausfüllen.  
Please fill out immediately after purchase.

Eingravierte 14-stellige Serien-Nummer:  
Engraved 14-digit serial number:

P	I													
---	---	--	--	--	--	--	--	--	--	--	--	--	--	--

Kaufdatum:  
Date of purchase:

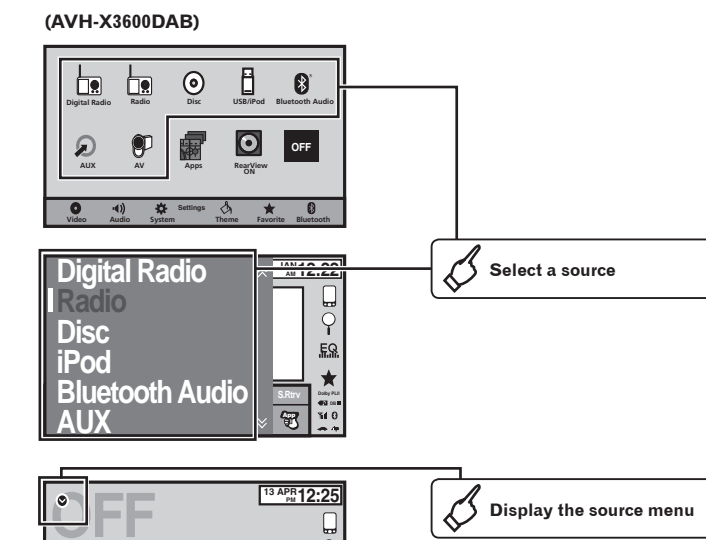
--	--	--	--	--	--

Händler-Stempel  
Dealer's stamp

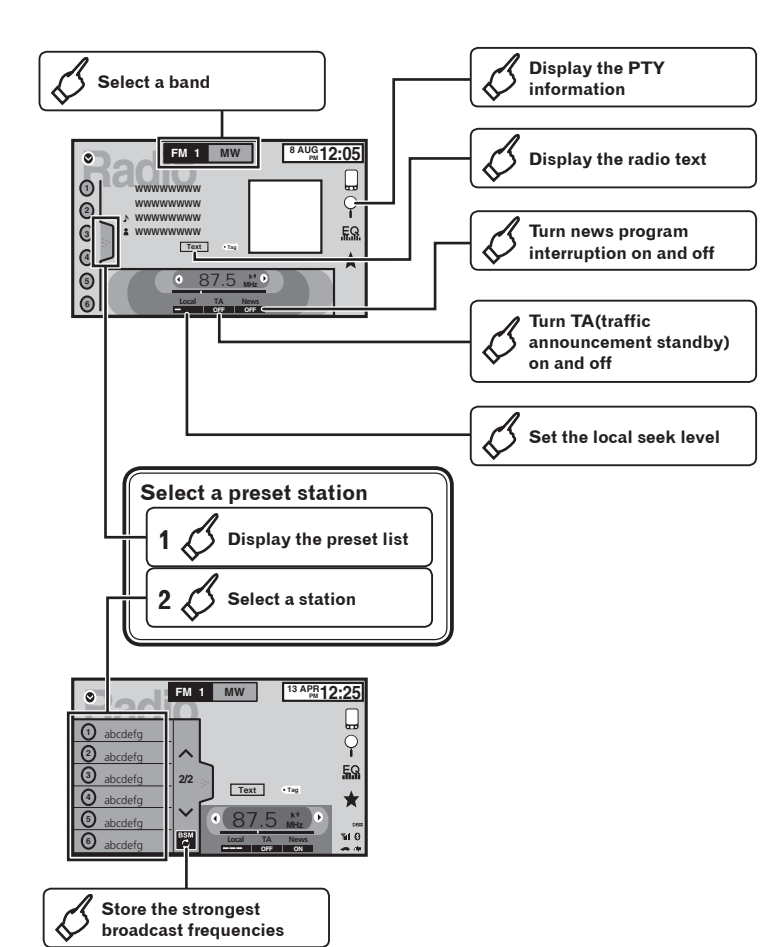
Le Pioneer CarStereo-Pass est utilisable seulement en Allemagne.

: Touch  
 : Touch and slide

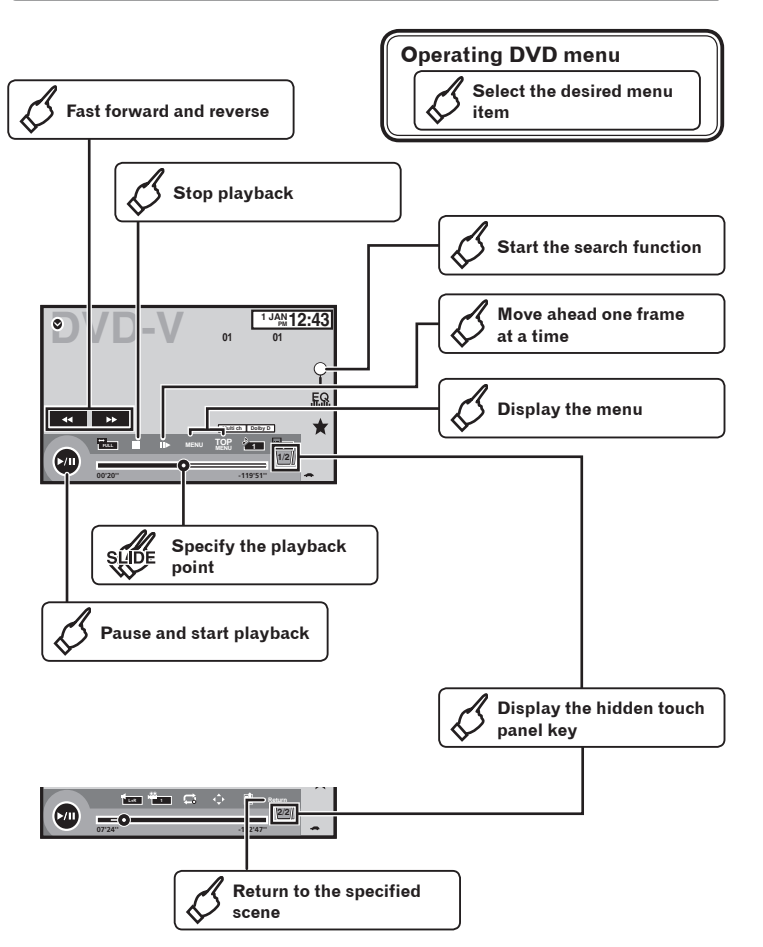
**Selecting the source**



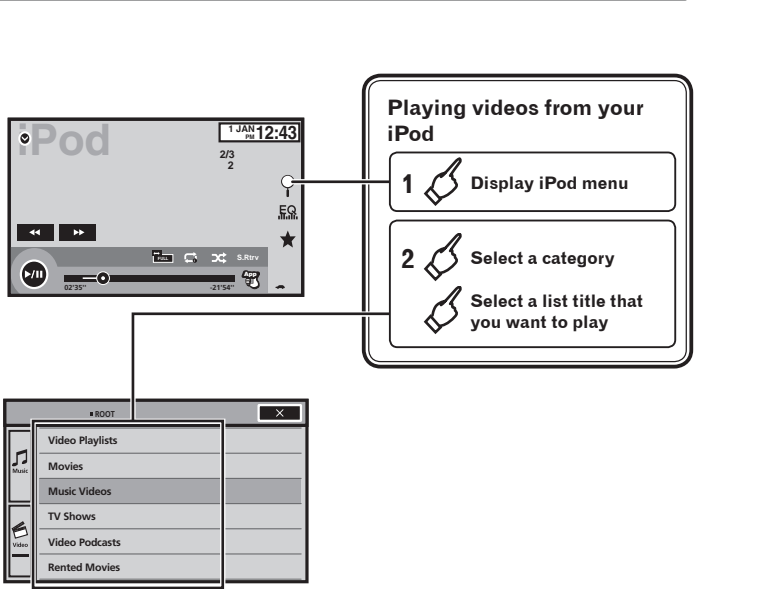
**Tuner operation**



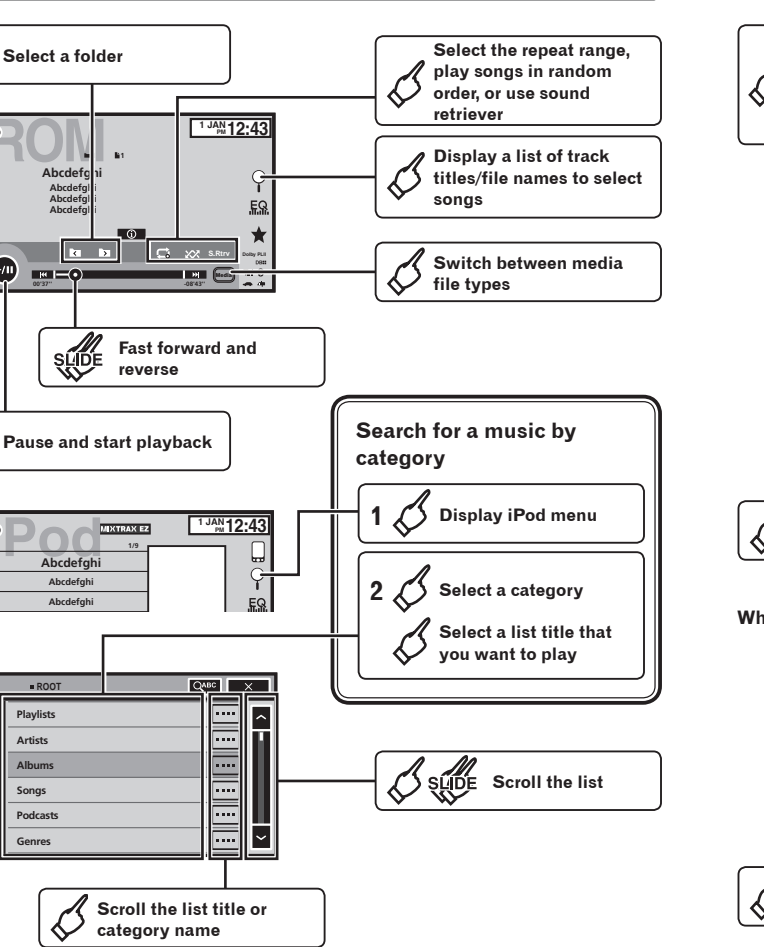
**Moving images operation**



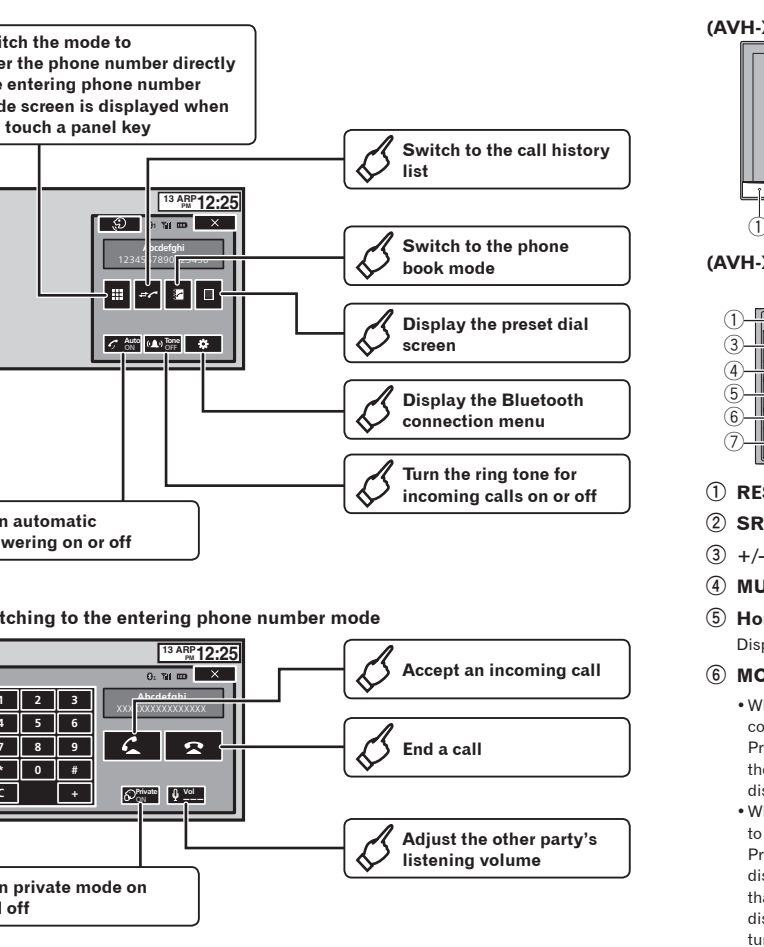
**Moving images operation**



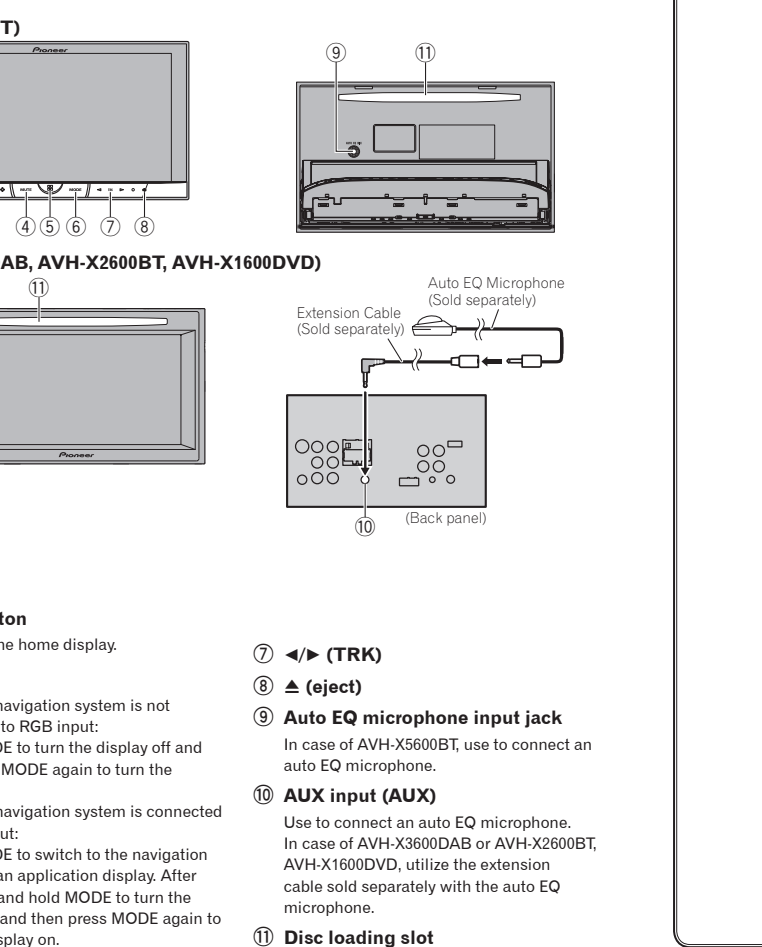
**Audio operation**



**Bluetooth telephone operation**



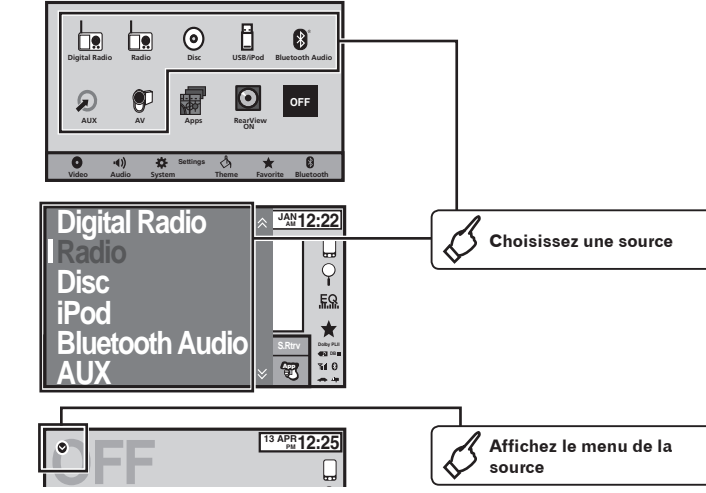
**What's what**



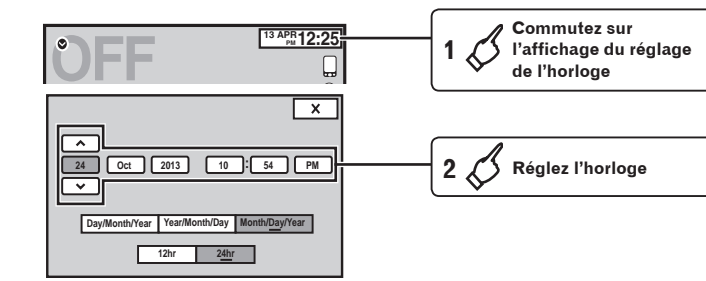
: Touchez  
 : Touchez-glissez

**Sélection de la source**

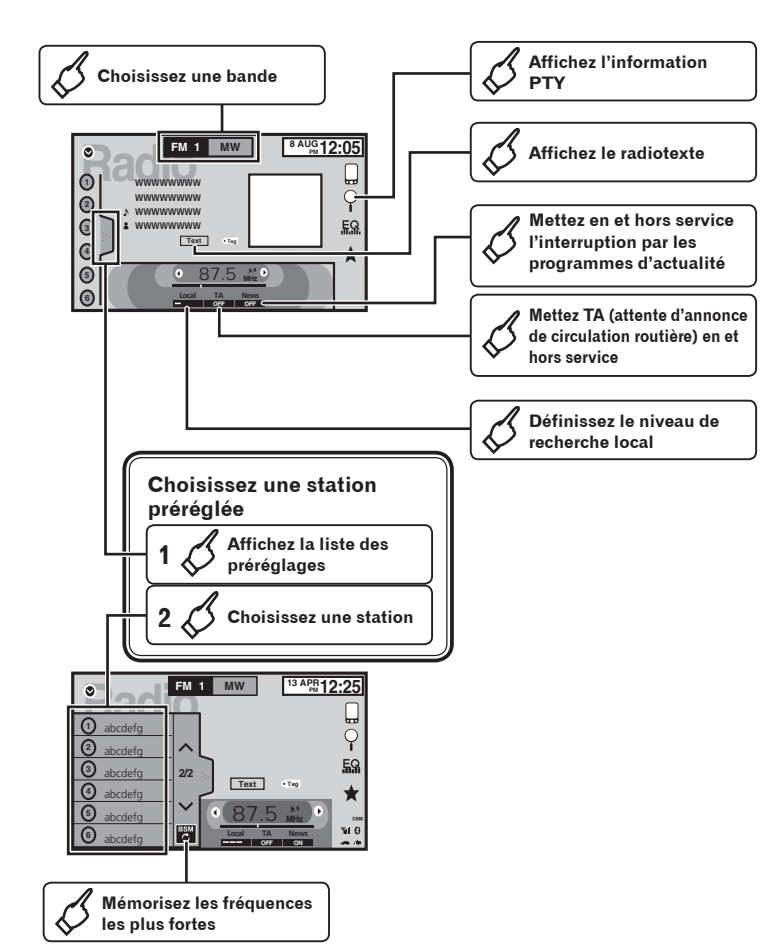
(AVH-X3600DAB)



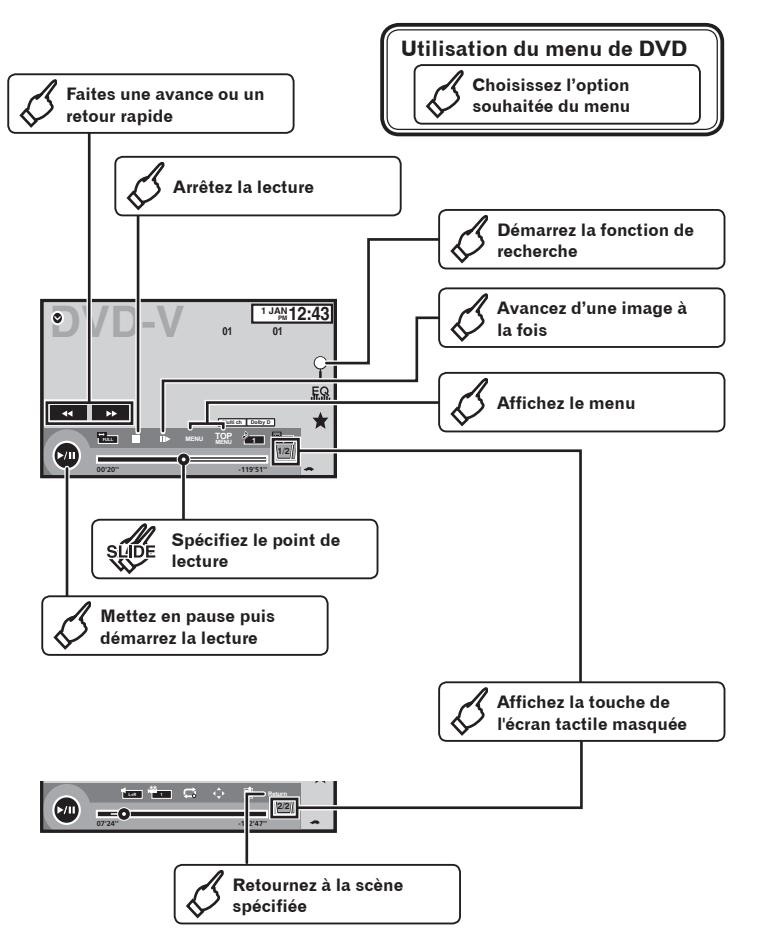
**Réglage de l'horloge**



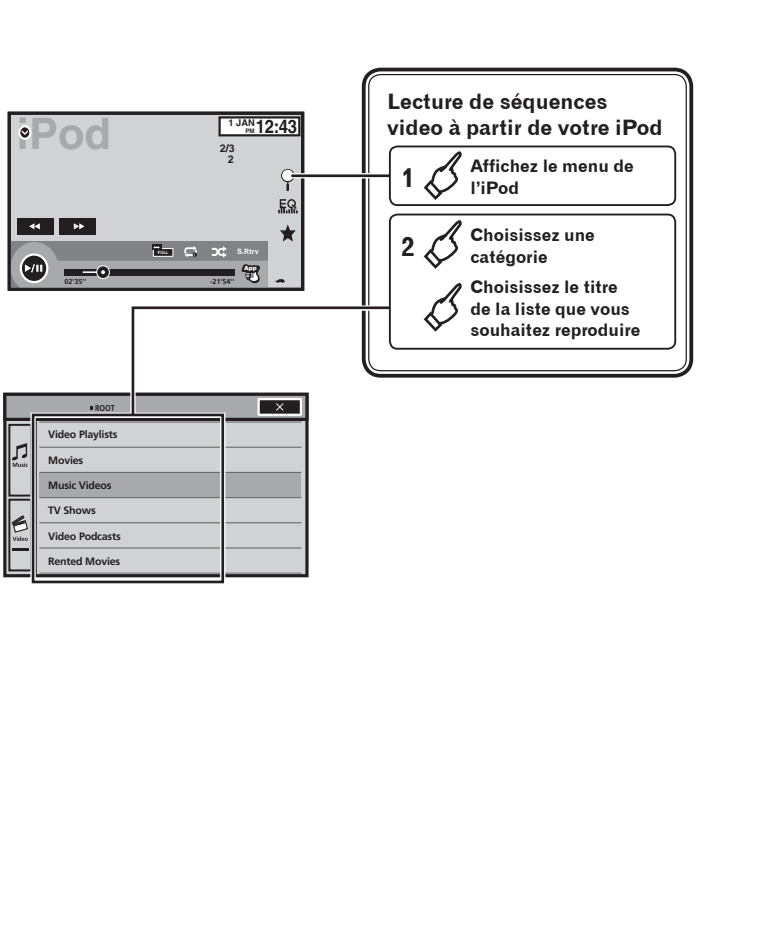
**Utilisation du tuner**



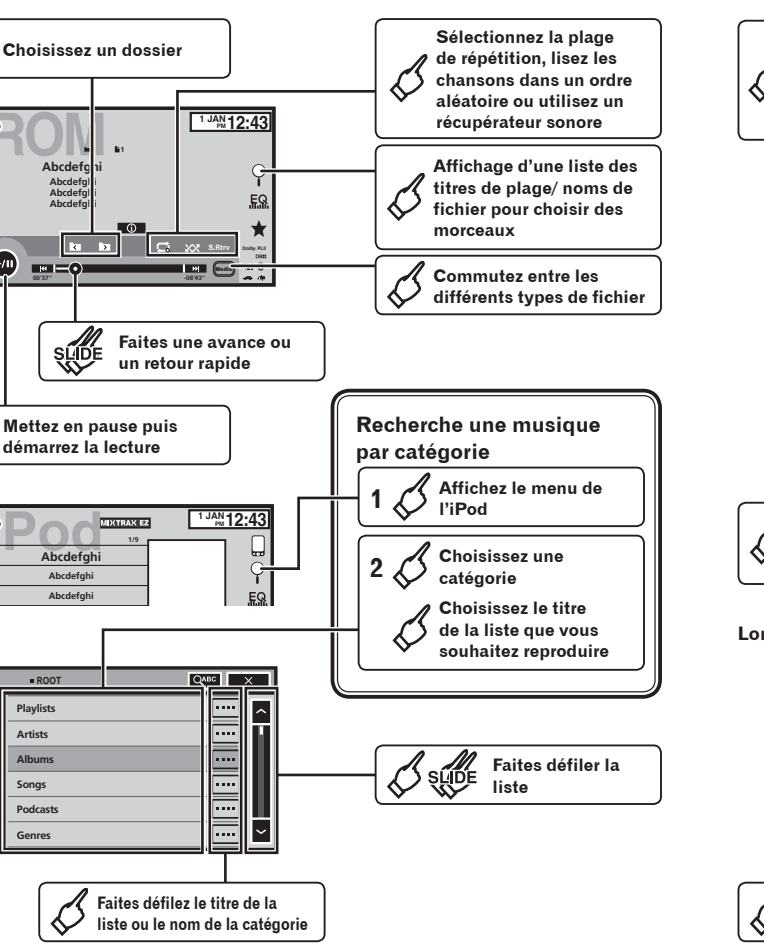
**Exploitation des images animées**



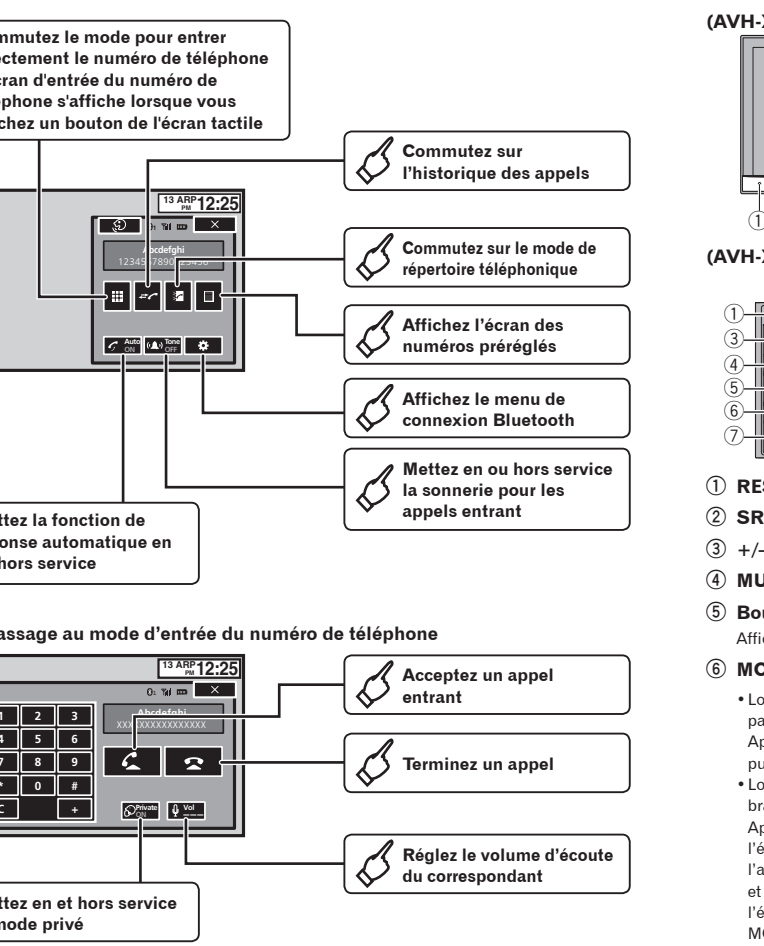
**Exploitation des images animées**



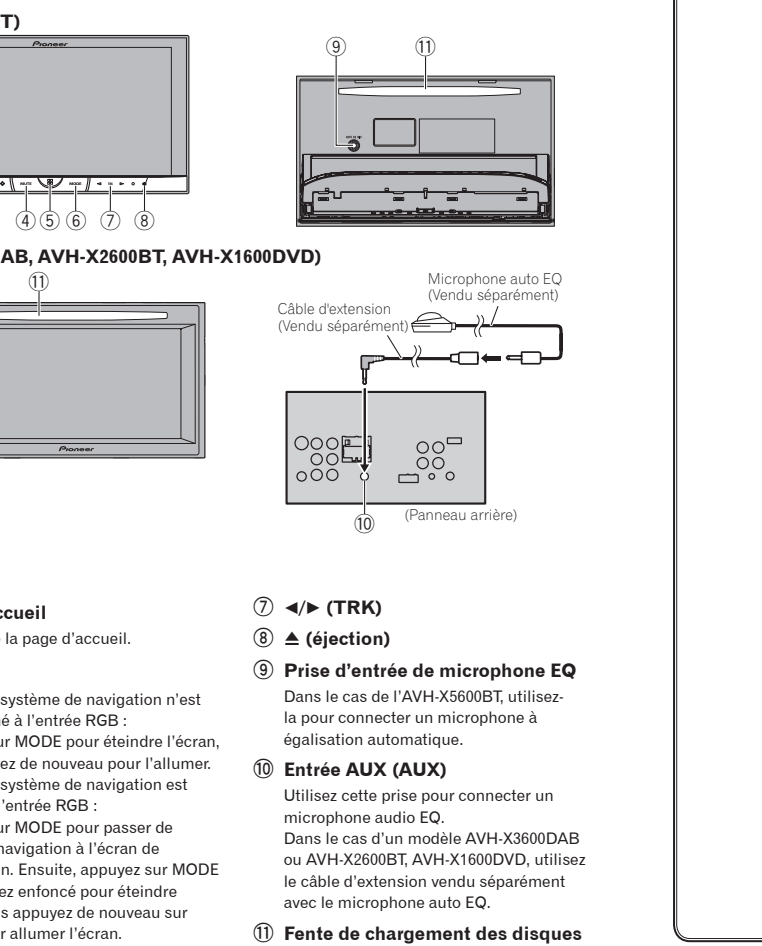
**Opérations audio**



**Utilisation d'un téléphone Bluetooth**



**Qu'est-ce que c'est?**



Bloc-notes

: Toccare : Toccare e trascinare

**Selezione della sorgente**

(AVH-X3600DAB)

Per selezionare la sorgente desiderata

Per visualizzare il menu delle sorgenti

**Regolazione dell'orologio**

1 Visualizzare la schermata di regolazione dell'orologio

2 Regolare l'orologio

**Uso del sintonizzatore**

Per selezionare la banda desiderata

Per visualizzare le informazioni PTY

Per visualizzare i testi radio

Per attivare e disattivare la funzione d'interruzione alla ricezione dei notiziari

Per attivare e disattivare la funzione TA (attesa di annunci sul traffico)

Impostare il livello di ricerca locale

Per selezionare una stazione preimpostata

- 1 Visualizzare l'elenco dei canali preimpostati
- 2 Selezionare la stazione desiderata

Per memorizzare le stazioni più forti

**Uso delle immagini video**

**Uso del menù DVD**

Selezionare l'opzione di menù desiderata

Per avanzare o regredire velocemente

Per arrestare la riproduzione

Avvia la funzione di ricerca

Per avanzare un fotogramma alla volta

Per visualizzare il menù

Mostra il tasto nascosto del touch panel

Per ritornare alla scena specificata

Specificare il punto di riproduzione

Per sospendere a avviare la riproduzione

**Uso delle immagini video**

**Riproduzione video dall'iPod**

- 1 Visualizzare il menu dell'iPod
- 2 Selezionare la categoria desiderata
- 3 Selezionare il titolo da riprodurre

**Uso delle funzioni audio**

Per selezionare una cartella

Seleziona l'intervallo di ripetizione, riproduce i brani in ordine casuale o usa sound retriever

Visualizzazione dell'elenco di brani o nomi di file selezionabili per la riproduzione

Per selezionare il tipo di file

Per sospendere a avviare la riproduzione

**Per ricercare un brano per categoria**

- 1 Visualizzare il menu dell'iPod
- 2 Selezionare la categoria desiderata
- 3 Selezionare il titolo da riprodurre

Per scorrere lungo l'elenco

Per scorrere lungo l'elenco dei titoli e delle categorie

Per avanzare o regredire velocemente

**Uso del telefono Bluetooth**

Per comporre direttamente il numero di telefono

La schermata modalità di immissione numero di telefono è visualizzata quando si tocca un tasto del pannello

Per mostrare l'elenco delle chiamate

Per accedere all'elenco telefonico

Per accedere alla schermata dei numeri preimpostati

Per visualizzare il menù di connessione Bluetooth

Per abilitare o disabilitare la suoneria all'arrivo di una chiamata

Per attivare o disattivare la funzione di risposta automatica

Quando si passa alla modalità di immissione numero di telefono

Per accettare una chiamata in arrivo

Per terminare la chiamata

Per regolare il volume di ascolto del partner della conversazione

Per attivare e disattivare il modo privacy

**Descrizione dei comandi**

(AVH-X5600BT)

(AVH-X3600DAB, AVH-X2600BT, AVH-X1600DVD)

- 1 RESET
- 2 SRC/OFF
- 3 +/- (VOL)
- 4 MUTE
- 5 Pulsante Home
- 6 MODE
- 7 </> (TRK)
- 8 ▲ (espulsione)
- 9 Presa d'ingresso del microfono a equalizzazione automatica
- 10 Ingresso AUX (AUX)
- 11 Vano d'inserimento dei dischi

Microfono a equalizzazione automatica (Venduta separatamente)

Prolunga (Venduta separatamente)

premere di nuovo MODE per accendere il display.

Per visualizzare la pagina iniziale.

• Se il sistema di navigazione non è connesso all'entrata RGB:  
Premere MODE per spegnere il display e premere di nuovo MODE per accendere il display.

• Se il sistema di navigazione è connesso all'entrata RGB:  
Premere MODE per passare al display di navigazione o un display di un'applicazione. Quindi premere e tenere premuto MODE per spegnere il display e

Da usare per collegare il microfono a equalizzazione automatica.  
Per i modelli AVH-X3600DAB o AVH-X2600BT e AVH-X1600DVD, utilizzare la prolunga venduta separatamente con il microfono a equalizzazione automatica.



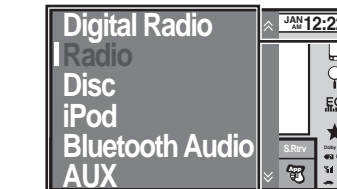
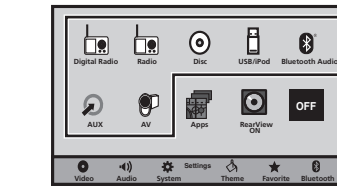
: Tocar



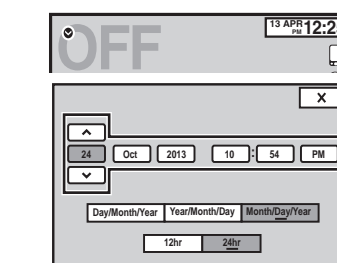
SLIDE : Tocar y deslizar

## Seleccionar la fuente

(AVH-X3600DAB)



## Definir el reloj



Seleccionar una fuente

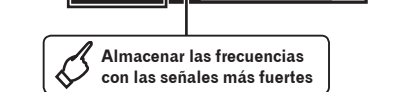
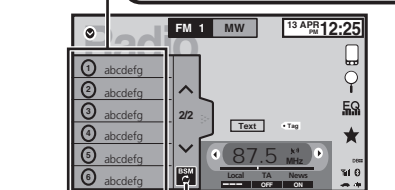
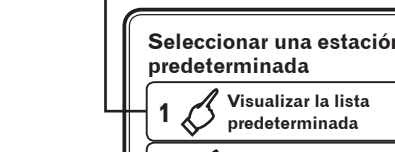
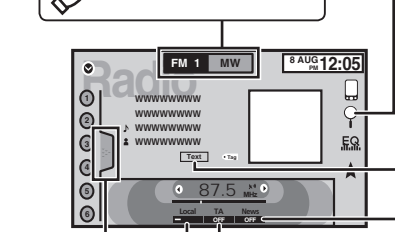
Visualizar el menú de fuentes

1 Cambiar a la visualización de ajuste del reloj

2 Ajustar el reloj

## Operación del sintonizador

Seleccionar una banda



Visualizar la información PTY

Visualizar el texto de radio

Activar y desactivar la interrupción por programa de noticias

Activar y desactivar la función TA (espera por anuncio de tráfico)

Ajustar el nivel de búsqueda local

## Seleccionar una estación predeterminada

1 Visualizar la lista predeterminada

2 Seleccionar una estación

Almacenar las frecuencias con las señales más fuertes

## Operación de imágenes en movimiento

Avance y retroceso rápido

Detener la reproducción

Especificar el punto de reproducción

Pausar e iniciar la reproducción

Volver a la escena especificada

## Operación del menú de DVD

Seleccionar el ítem de menú deseado

Iniciar la función de búsqueda

Avanzar un cuadro a la vez

Visualizar el menú

Mostrar la tecla de panel táctil oculta

## Operación de imágenes en movimiento

Reproducir videos de su iPod

1 Visualizar el menu iPod

2 Seleccionar una categoría

Seleccionar un título de lista que desea reproducir

Desplazar la lista

Desplazar el título de la lista o el nombre de la categoría

## Operación de audio

Seleccionar una carpeta

Avance y retroceso rápido

Pausar e iniciar la reproducción

Desplazar el título de la lista o el nombre de la categoría

Seleccionar el intervalo de repetición, reproducir canciones aleatoriamente o usar recuperación de sonido

Visualizar una lista de títulos de pistas/nombres de archivos para seleccionar las canciones

Cambiar entre tipos de archivos

Buscar una música por categoría

1 Visualizar el menu iPod

2 Seleccionar una categoría

Seleccionar un título de lista que desea reproducir

Desplazar la lista

## Operación con teléfono Bluetooth

Cambiar el modo para introducir el número de teléfono directamente

Cuando toca una tecla del panel, aparece la pantalla de modo de introducción del número de teléfono

Activar o desactivar la contestación automática

Activar y desactivar el modo privado

Cambiar a la lista de historia de llamadas

Cambiar al modo de libreta de teléfonos

Visualizar la pantalla de marcación predeterminada

Visualizar el menú de conexión Bluetooth

Activar o desactivar el tono de llamada para llamadas entrantes

Aceptar una llamada entrante

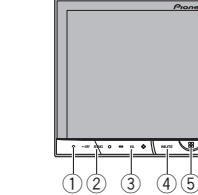
Terminar una llamada

Ajustar el volumen de escucha del otro abonado

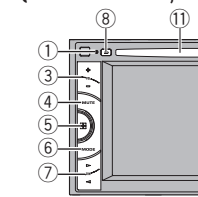
Activar y desactivar el modo privado

## Qué es que

(AVH-X5600BT)



(AVH-X3600DAB, AVH-X2600BT, AVH-X1600DVD)



1 RESET

2 SRC/OFF

3 +/- (VOL)

4 MUTE

5 Botón inicio

6 MODE

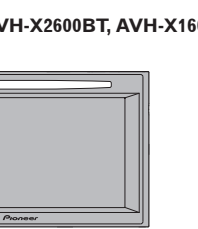
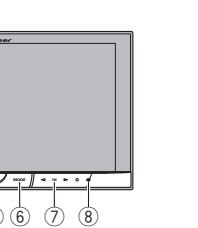
7 &lt;/&gt; (TRK)

8 ▲ (expulsar)

9 Toma de entrada de micrófono de EQ automática

10 Entrada AUX (AUX)

11 Ranura de carga de discos



10 (Panel posterior)

Cable de extensión (Se vende por separado)

Micrófono automático EQ (Se vende por separado)

pantalla y, a continuación, pulse MODE de nuevo para encender la pantalla.

Mostrar la pantalla de inicio.

En el caso del modelo AVH-X5600BT, utilizar un micrófono EQ automático.

Utilice para conectar un micrófono de EQ automática.

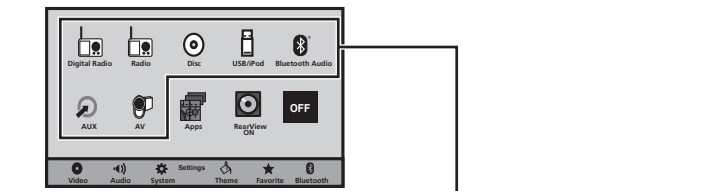
En caso de AVH-X3600DAB o AVH-X2600BT, AVH-X1600DVD, use el cable de extensión que se vende por separado con el micrófono automático EQ.

Pulse MODE para cambiar a la pantalla de navegación o a una pantalla de aplicación. A continuación, pulse prolongadamente MODE para apagar la

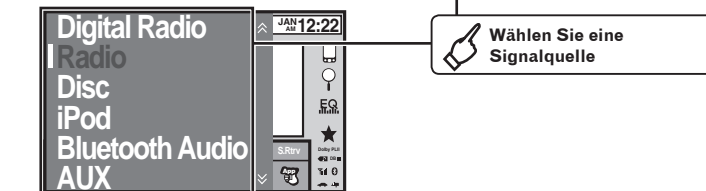
: Antippen  
 : Antippen und schieben

**Wahl der Signalquelle**

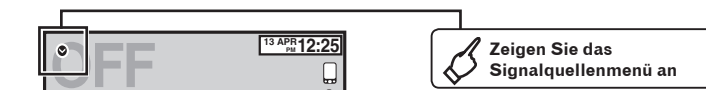
(AVH-X3600DAB)



Wählen Sie eine Signalquelle



Zeigen Sie das Signalquellenmenü an

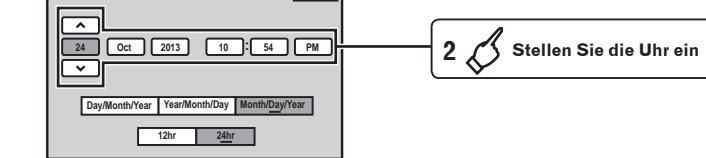


**Einstellen der Uhr**

1 Schalten Sie auf die Uhrzeitanzeige um



2 Stellen Sie die Uhr ein



**Tuner-Betrieb**

Wählen Sie ein Frequenzband



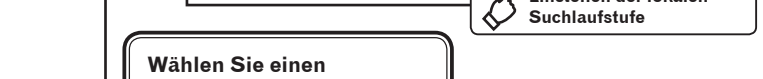
Zeigen Sie die PTY-Informationen an



Zeigen Sie den Radiotext an



Schalten Sie die Nachrichtensendungsunterbrechung ein und aus



Schalten Sie die TA-Funktion (Verkehrsdurchsage-Standardby) ein und aus



Einstellen der lokalen Suchlaufstufe



Wählen Sie einen voreingestellten Sender



Speichern Sie die stärksten Sendesignale



**Bewegtbild-Betrieb**

Schnellvorlauf und -rücklauf



Stoppen Sie die Wiedergabe



Starten der Suchfunktion



Schalten Sie um jeweils ein Einzelbild vor



Zeigen Sie das Menü an



Festlegen der Wiedergabestelle



Pausieren und starten Sie die Wiedergabe



Kehren Sie auf eine bestimmte Szene zurück



**Bewegtbild-Betrieb**

Wiedergabe der Videos von Ihrem iPod



1 Zeigen Sie das iPod-Menü an



2 Wählen Sie eine Kategorie



Wählen Sie den wiederzugebenden Titel aus der Liste

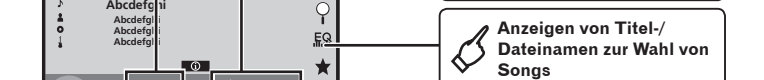


**Audio-Betrieb**

Wählen Sie einen Ordner



Auswählen des Wiederholbereichs, der zufälligen Wiedergabe von Titeln oder der Verwendung des Sound Retrievers



Anzeigen von Titel-/Dateinamen zur Wahl von Songs



Schalten Sie zwischen den Mediendateitypen um



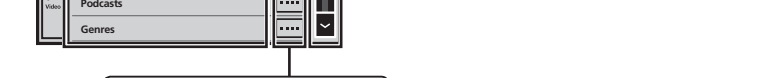
Pausieren und starten Sie die Wiedergabe



Führen Sie die Musik-Suche nach Kategorie durch



1 Zeigen Sie das iPod-Menü an



2 Wählen Sie eine Kategorie



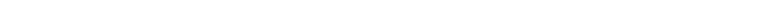
Wählen Sie den wiederzugebenden Titel aus der Liste



Scrollen Sie durch die Liste

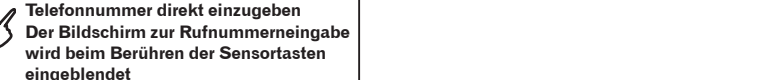


Scrollen Sie durch die Titel der Liste oder Kategorienamen



**Bluetooth-Telefonbetrieb**

Schalten Sie den Modus um, um die Telefonnummer direkt einzugeben. Der Bildschirm zur Rufnummereingabe wird beim Berühren der Sensortasten eingeblendet



Schalten Sie auf die Anrufverlauf-Liste um



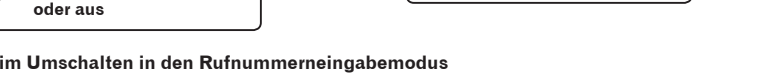
Schalten Sie auf den Telefonbuch-Modus um



Zeigen Sie den voreingestellten Anruf-Bildschirm an



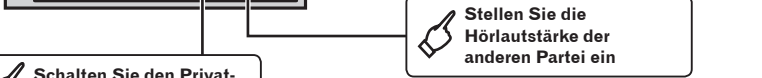
Zeigen Sie das Bluetooth-Anschlussmenü an



Schalten Sie den Klingelton für eingehende Anrufe ein oder aus



Schalten Sie den automatischen Anrufbeantworter ein oder aus



Schalten Sie den Privat-Modus ein und aus



**Bedienungselemente**

(AVH-X5600BT)

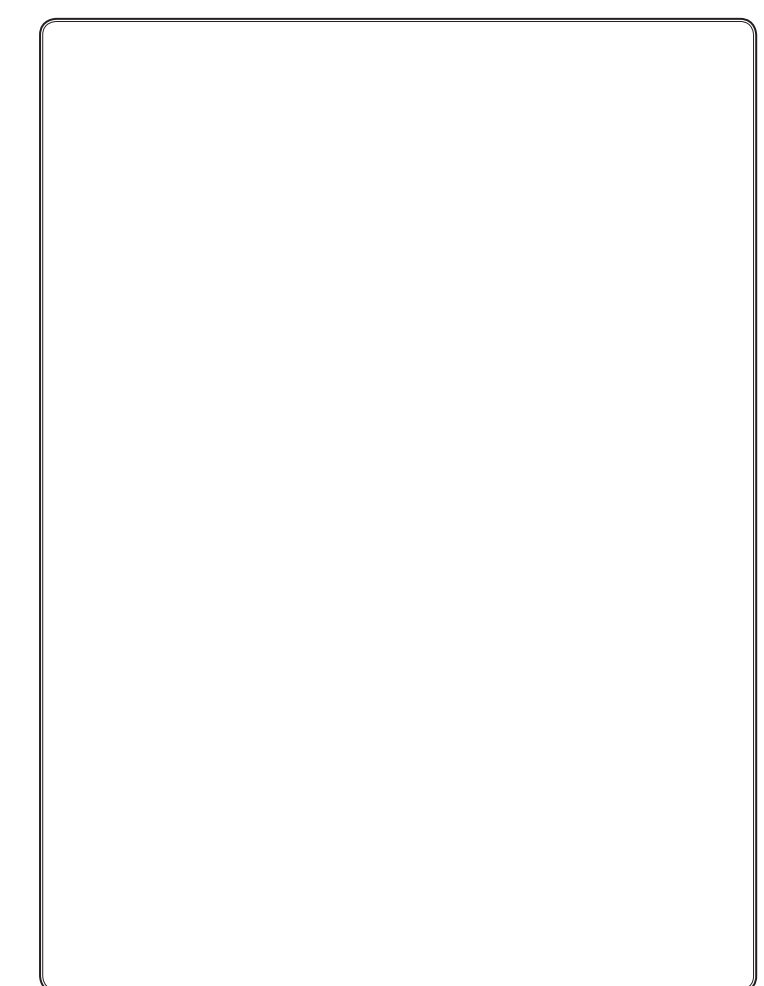


(AVH-X3600DAB, AVH-X2600BT, AVH-X1600DVD)



- 1 **RESET**
- 2 **SRC/OFF**
- 3 **+/- (VOL)**
- 4 **MUTE**
- 5 **Home-Taste**  
Anzeige des Home-Bildschirms.
- 6 **MODE**  
• Wenn das Navigationssystem nicht über einen RGB-Eingang verbunden ist: Drücken Sie auf MODE, um das Display auszuschalten und drücken Sie dann erneut auf MODE, um das Display wieder einzuschalten.  
• Wenn das Navigationssystem über einen RGB-Eingang verbunden ist: Drücken Sie auf MODE, um zur Navigationsanzeige oder einer Anwendungsanzeige zu wechseln. Drücken Sie anschließend auf MODE und

- 7 **TRK**
- 8 **(Auswurf)**
- 9 **Buchse für den Auto-EQ-Mikrofoneingang**  
Dient beim AVH-X5600BT zum Anschließen des Auto-EQ-Mikrofans.
- 10 **AUX-Eingang (AUX)**  
Dient zum Anschließen eines Auto-EQ-Mikrofans. Verwenden Sie bei AVH-X3600DAB, AVH-X2600BT oder AVH-X1600DVD das Verlängerungskabel, das separat mit dem Auto-EQ-Mikrofon erhältlich ist.
- 11 **Disc-Ladeschacht**



: Aanraken : Slepen

**Selecteren van de signaalbron**

(AVH-X3600DAB)

1 Selecteer een signaalbron

2 Open het signaalbronmenu

**Instellen van de klok**

1 Schakel over naar het instelscherm voor de klok

2 Stel de klok in

**Bediening van de tuner (radio)**

Selecteer een radioband

Toon PTY informatie

Radiotekst tonen

Schakel de onderbreking voor nieuwsprogramma's in of uit

Schakel de TA-paraatstand voor verkeersberichten in of uit

Het lokale zoekniveau instellen

Sla de sterkste zenders op

Selecteer een voorkeuzezender

1 Open de voorkeuzelijst

2 Kies een zender

**Bediening bewegende beelden**

Snel vooruit en terug

Stop de weergave

De zoekfunctie starten

Beeld-voor-beeld weergave vooruit

Open het menu

Het afspeelpunt opgeven

Pauzeer en start de weergave

De verborgen toets van het aanraakpaneel weergeven

Keer terug naar de opgegeven scène

**Bediening DVD-menu**

Selecteer het gewenste item van het menu

**Bediening bewegende beelden**

**Video's afspelen van uw iPod**

1 Open het iPod menu

2 Selecteer een categorie

Selecteer een titel van de lijst die u wilt afspelen

**Bediening audiofuncties**

Selecteer een map

Het herhaalbereik selecteren, liedjes afspelen in toevallige volgorde, of een Sound Retriever gebruiken

Tonen van een lijst met fragmenttitels/ bestandsnamen om muziekstukken te kunnen kiezen

Schakel tussen soorten mediabestanden

Snel vooruit en terug

Pauzeer en start de weergave

**Zoek naar muziek op categorie**

1 Open het iPod menu

2 Selecteer een categorie

Selecteer een titel van de lijst die u wilt afspelen

Blader door de titels of categorienamen

Blader door de lijst

**Bediening Bluetooth telefoon**

Schakel over naar direct invoeren van het telefoonnummer

Wanneer u een toets van het paneel aanraakt, verschijnt het scherm voor invoer van een telefoonnummer

Schakel over naar de telefoongeschiedenis

Schakel over naar de telefoonboekfunctie

Open het scherm met voorkeuzenummers

Open het Bluetooth verbindingsscherm

Schakel de beltoon voor inkomende gesprekken in of uit

Schakel automatisch beantwoorden in of uit

**Bij omschakelen naar de modus voor invoer van telefoonnummer**

Beantwoorden van een inkomend gesprek

Beëindig het gesprek

Pas het luistervolume voor de gesprekspartner aan

Schakel de privéstand in of uit

**Wat en Waar**

(AVH-X5600BT)

(AVH-X3600DAB, AVH-X2600BT, AVH-X1600DVD)

1 **RESET**

2 **SRC/OFF**

3 **+/- (VOL)**

4 **MUTE**

5 **Home-toets**  
Tonen van het begienscherm.

6 **MODE**  
• Wanneer het navigatiesysteem niet verbonden is met de RGB-ingang: Druk op MODE om het scherm uit te schakelen, en druk daarna opnieuw op MODE om het scherm in te schakelen.  
• Wanneer het navigatiesysteem verbonden is met de RGB-ingang: Druk op MODE om over te schakelen op het navigatiescherm of een scherm van een applicatie. Daarna, druk op MODE en houd dat ingedrukt om het scherm uit te schakelen, en druk opnieuw op MODE om het scherm in te schakelen.

7 **◀▶ (TRK)**

8 **▲ (uitwerpen)**

9 **Auto EQ microfooningsaansluiting**  
In het geval van AVH-X5600BT, gebruiken om een microfoon type auto EQ-aan te sluiten.

10 **AUX-ingang (AUX)**  
Hierop kunt u een microfoon voor de Auto EQ functie aansluiten. Gebruik voor AVH-X3600DAB, AVH-X2600BT of AVH-X1600DVD de verlengkabel die apart verkrijgbaar is bij de Auto EQ-microfoon.

11 **Laadsleuf voor disc**

te schakelen, en druk opnieuw op MODE om het scherm in te schakelen.

