

This guide is intended to guide you through the basic functions of this navigation system. For details, please refer to the Operation Manual provided with the product.

### Basic hardware buttons

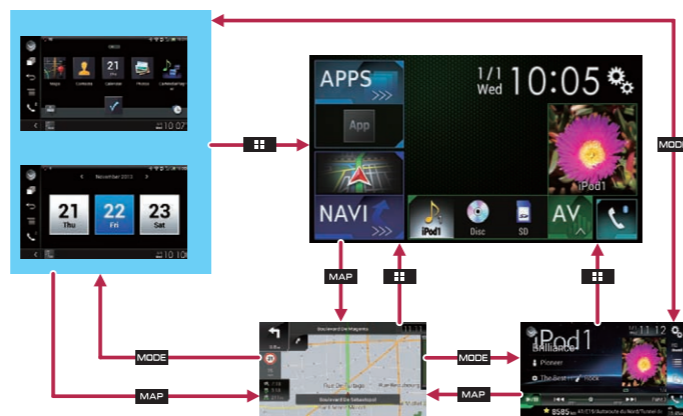


- ① **VOL (+/-) button**  
Press to adjust the AV (Audio and Video) source volume.
- ② **MAP button**  
Press to display the Map screen.
- ③ **HOME button**  
Press to display the Top menu screen.
- ④ **MODE button**  
Press to switch between the Application screen and the AV operation screen.
- ⑤ **TRK button**
- ⑥ **▲ button**

### Switching screens using the touch panel keys



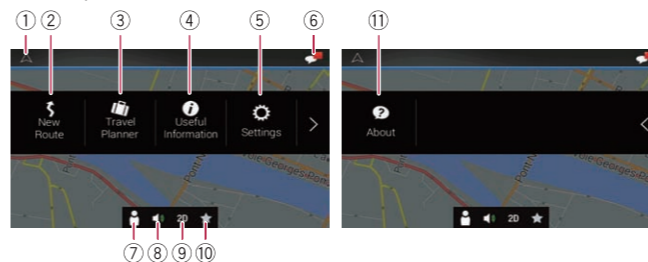
### Switching screens using the hardware buttons



### How to use the navigation menu screens

You can use various functions such as the route guidance and related settings.

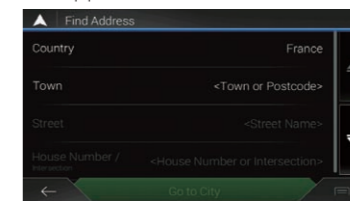
You can see some of menu options when you are navigating without a planned route.



- ① Returns to the Map screen.
- ② Searches for your destination by entering an address, its coordinate, or selecting a place of interest, etc.
- ③ Builds your route using the list of destinations.
- ④ Displays useful information to support your driving.
- ⑤ Configures the programme settings.
- ⑥ Sees notifications that contain important information for the users.
- ⑦ Displays the "Driver Profiles" screen where you can create new profiles or edit the existing profiles.
- ⑧ Mutes the sound of the navigation system (the voice guidance, or beep sounds, for example).
- ⑨ Switches among 2D, 3D, or 2D North up view modes.
- ⑩ Displays the location where you saved as a favourite.
- ⑪ Displays the information of your navigation system (the version information, or licences, for example).

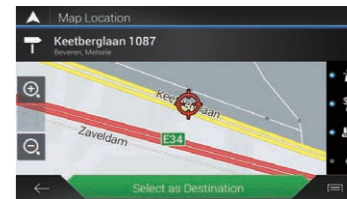
### Searching for a location by address

- 1 **Press the MAP button.**  
The Map screen appears.
- 2 **Touch [Menu] to display the navigation menu on the Map screen.**
- 3 **Touch [New Route].**
- 4 **Touch [Address].**  
The "Find Address" screen appears.



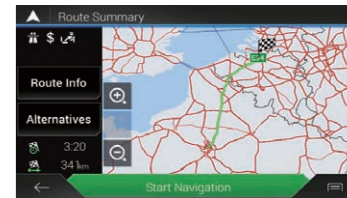
- 5 **Touch [Country], and select the country.**
- 6 **Touch [Town], and select the city/town.**
- 7 **Touch [Street], and select the street.**
- 8 **Touch [House Number / Intersection], and select the house number or the crossing street.**  
After you touch the selected address to finish the address search, the searched location appears on the Map screen.

- 9 **Touch [Select as Destination].**



After a short summary of the route parameters, a map appears showing the entire route. The route is automatically calculated.

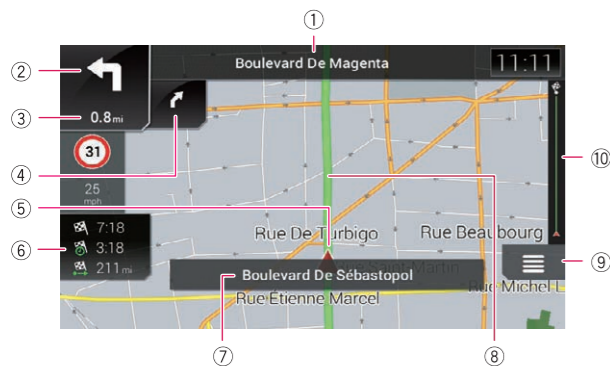
- 10 **Touch [Start Navigation].**



Your navigation system starts the route guidance.

## How to use the map

Most of the information provided by your navigation system can be seen on the map. You need to become familiar with how the information appears on the map. Information with an asterisk (\*) appears only when the route is set. The AV information is displayed in the bottom of the Map screen.



- ① Shows the number and name of the street to be used (or next guidance point).\*
- ② Shows the next guidance point (manoeuvre).\*
- ③ Shows the distance to the next guidance point (manoeuvre).\*
- ④ Shows the second manoeuvre arrow.\*
- ⑤ Indicates the current location of your vehicle.
- ⑥ Displays the following information.\*
  - The estimated time of the arrival at the destination
  - The remaining time of the trip
  - The remaining distance to the destination
- ⑦ Shows the name of the street (or city) that your vehicle is travelling on (or in).
- ⑧ Indicates the current route.\*
- ⑨ Displays the Navigation menu screen.
- ⑩ Indicates the progress to the final destination.\*

## Pairing your Bluetooth® devices

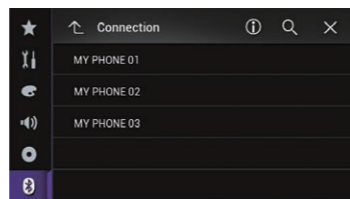
You can use various additional functions (hands-free phoning and Bluetooth audio) by connecting your Bluetooth devices to this navigation system. To use the functions, pair the devices with the navigation system in advance.

- 1 **Activate the Bluetooth wireless technology on your devices.**
- 2 **Press the HOME button to display the Top menu screen.**

- 3 **Touch [Settings] then [Bluetooth].**  
The "Bluetooth" screen appears.

- 4 **Touch [Connection].**

- 5 **Touch [Search].**  
The system searches for Bluetooth devices waiting for a connection and displays them in the list if a device is found.

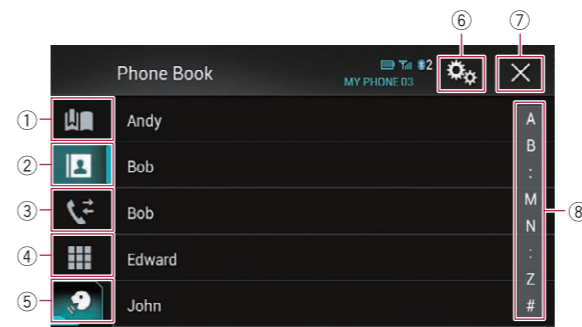


- 6 **Touch the Bluetooth device name you want to register.**

While connecting, "Pairing... Please wait." is displayed. If the connection is established, "Paired." is displayed.

## Using hands-free phoning

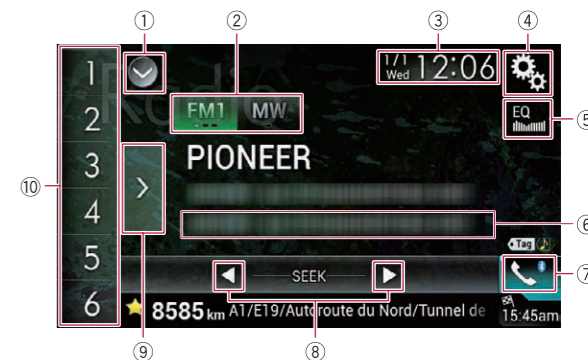
If your mobile phone features Bluetooth technology, this navigation system can be connected to your mobile phone wirelessly. Using this hands-free function, you can operate the navigation system to make or receive phone calls. You can also transfer the phone book data stored in your mobile phone to the navigation system.



- ① Displays the preset dial screen.
- ② Switches to the phone book list.
- ③ Switches to the missed, received and dialled call lists.
- ④ Switches the mode to enter the phone number directly.
- ⑤ Switches to the voice recognition function (for iPhone).
- ⑥ Displays the Setting menu screen.
- ⑦ Closes the screen.
- ⑧ Displays the alphabet search screen.

## Using the radio

You can listen to the radio using this product. Once you have stored broadcast channels, you can easily recall preset channels from memory with a single touch of a key.



- ① Displays the source list.
- ② Selects a band.
- ③ Displays the Time and date setting screen.
- ④ Displays the Setting menu screen.
- ⑤ Recalls equaliser curves.
- ⑥ Stores song information to an iPod.
- ⑦ Displays the Phone menu screen.
- ⑧ Performs manual tuning or seek tuning.
- ⑨ Displays the preset channels.
- ⑩ Recalls the preset channel stored to a key from memory with a single touch of the key. Stores the current broadcast frequency to a key for later recall by continuing to touch the key.

Ce guide est destiné à vous guider à travers les fonctions de base de ce système de navigation. Pour en savoir plus, reportez-vous au Manuel de fonctionnement fourni avec le produit.

### Boutons physiques de base

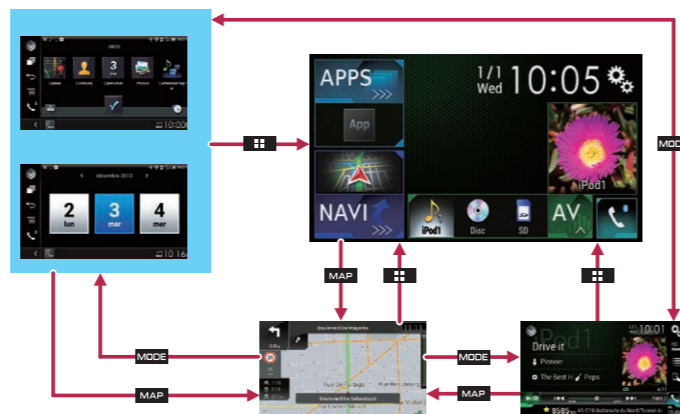


- Bouton VOL (+/-)**  
Appuyez sur ce bouton pour régler le volume de la source AV (Audio et Vidéo).
- Bouton MAP**  
Appuyez sur ce bouton pour afficher l'écran de Carte.
- Bouton HOME**  
Appuyez sur ce bouton pour afficher l'écran du Menu principal.
- Bouton MODE**  
Appuyez sur ce bouton pour basculer entre l'écran de l'application et l'écran de Fonction AV.
- Bouton TRK**
- Bouton ▲**

### Changement d'écran à l'aide des touches de l'écran tactile

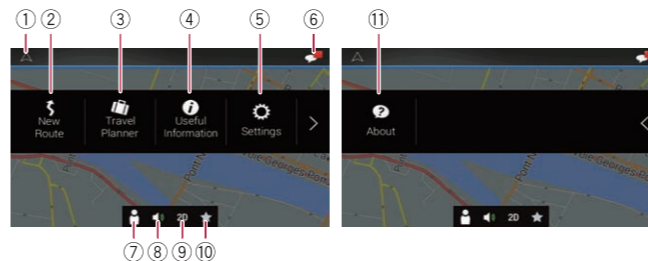


### Changement d'écran à l'aide des touches physiques



### Comment utiliser les écrans du menu de navigation

Vous pouvez utiliser plusieurs fonctions, telles que le guidage d'itinéraire et les réglages connexes. Vous pouvez voir certaines options de menu lorsque vous vous déplacez sans itinéraire prévu.



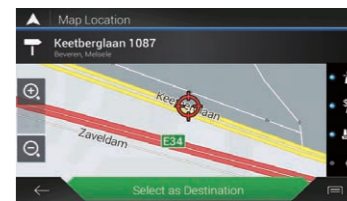
- Retourne à l'écran de Carte.
- Recherche votre destination en saisissant une adresse, ses coordonnées ou en sélectionnant un centre d'intérêt, etc.
- Crée votre itinéraire à l'aide de la liste des destinations.
- Affiche des informations utiles pour assister votre conduite.
- Configure les réglages du programme.
- Affiche les notifications contenant des informations importantes pour les utilisateurs.
- Affiche l'écran "**Profils de conducteur**" dans lequel vous pouvez créer de nouveaux profils ou modifier des profils existants.
- Coupe le son du système de navigation (par exemple, le guidage vocal ou les bips sonores).
- Bascule entre les modes de visualisation 2D, 3D ou Orientation Nord 2D.
- Affiche l'emplacement que vous avez enregistré en tant que favori.
- Affiche les informations relatives à votre système de navigation (par exemple, les informations sur la version ou les licences).

### Recherche d'un emplacement à partir d'une adresse

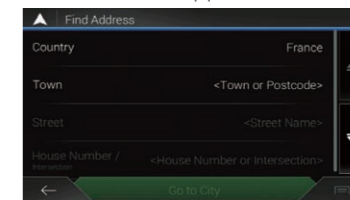
- Appuyer sur le bouton MAP.**  
L'écran de Carte apparaît.
- Touchez [Menu] pour afficher le menu de navigation sur l'écran de Carte.**
- Touchez [Nouvel itinéraire].**
- Touchez [Adresse].**  
L'écran "Chercher l'adresse" apparaît.

l'emplacement recherché apparaît sur l'écran de Carte.

- Touchez [Sélectionner comme destination].**



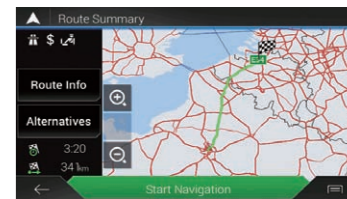
Après une brève synthèse des paramètres de l'itinéraire, une carte affichant l'itinéraire entier apparaît. L'itinéraire est automatiquement calculé.



- Touchez [Pays] et sélectionnez le pays.**
- Touchez [Ville] et sélectionnez la ville.**
- Touchez [Rue] et sélectionnez la rue.**
- Touchez [Numéro / Intersection] et sélectionnez le numéro de maison ou la rue d'intersection.**

Après avoir touché l'adresse sélectionnée pour terminer la recherche par adresse,

- Touchez [Lancer navigation].**

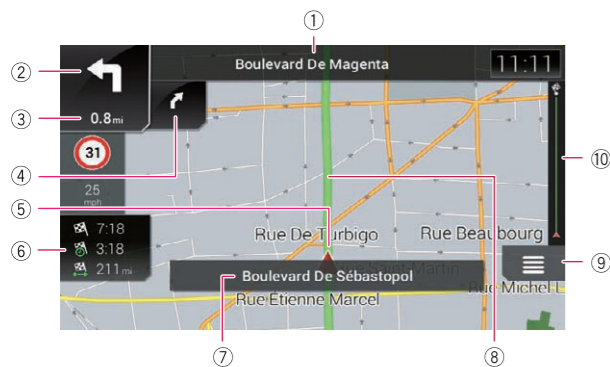


Votre système de navigation démarre le guidage de l'itinéraire.

## Comment utiliser la carte

La plupart des informations fournies par votre système de navigation sont visibles sur la carte. Il est nécessaire que vous vous familiarisiez avec l'affichage des informations sur la carte. Les informations suivies d'un astérisque (\*) apparaissent uniquement lorsque l'itinéraire est défini.

Les informations AV s'affichent en bas de l'écran de Carte.



- 1 Affiche le numéro et le nom de la rue à emprunter (ou point de guidage suivant).\*
- 2 Affiche le point de guidage suivant (manœuvre).\*
- 3 Affiche la distance au point de guidage suivant (manœuvre).\*
- 4 Affiche la flèche de la seconde manœuvre.\*
- 5 Indique la position actuelle de votre véhicule.
- 6 Affiche les informations suivantes.\*

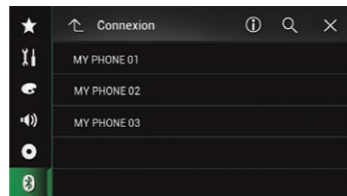
- L'heure estimée d'arrivée à destination
  - Le temps de trajet restant
  - La distance restante jusqu'à destination
- 7 Affiche le nom de la rue (ou de la ville) dans laquelle se trouve le véhicule.
  - 8 Indique l'itinéraire actuel.\*
  - 9 Affiche l'écran de Menu de navigation.
  - 10 Indique la progression jusqu'à la destination finale.\*

## Appariement de vos périphériques Bluetooth®

Vous pouvez utiliser plusieurs fonctions supplémentaires (téléphone main libre et audio Bluetooth) en connectant vos périphériques Bluetooth à ce système de navigation. Pour utiliser les fonctions, appariez les périphériques avec le système de navigation au préalable.

- 1 **Activez la technologie sans fil Bluetooth sur vos périphériques.**
- 2 **Appuyez sur le bouton HOME pour afficher l'écran de Menu principal.**
- 3 **Touchez puis .** L'écran "Bluetooth" apparaît.
- 4 **Touchez [Connexion].**
- 5 **Touchez .**

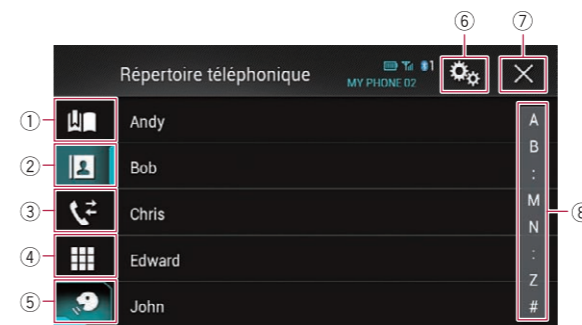
Le système recherche des périphériques Bluetooth en attente de connexion et affiche dans une liste les périphériques trouvés.



- 6 **Touchez le nom du périphérique Bluetooth que vous souhaitez enregistrer.** "Couplage... Veuillez patienter." s'affiche pendant la connexion. Si la connexion est établie, "Jumelé" s'affiche.

## Utilisation de la téléphonie mains libres

Si votre téléphone portable intègre la technologie Bluetooth, ce système de navigation peut être relié sans fil à votre téléphone portable. À l'aide de la fonction mains libres, vous pouvez utiliser le système de navigation pour effectuer ou recevoir des appels. Vous pouvez également transférer l'annuaire de votre téléphone portable dans le système de navigation.

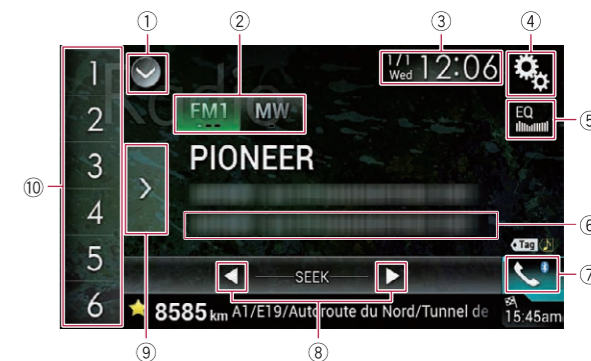


- 1 Affiche l'écran de numérotation prédéfinie.
- 2 Bascule vers la liste de l'annuaire.
- 3 Bascule vers les listes des appels en absence, reçus et effectués.
- 4 Change de mode pour entrer directement le numéro de téléphone.
- 5 Bascule vers la fonction de reconnaissance vocale (pour iPhone).

- 6 Affiche l'écran de Paramètre.
- 7 Ferme l'écran.
- 8 Affiche l'écran de recherche alphabétique.

## Utilisation de la radio

Vous pouvez écouter la radio au moyen du produit. Une fois les canaux de radiodiffusion mémorisés, vous pouvez facilement rappeler les canaux préregistrés depuis la mémoire, en touchant une seule touche.



- 1 Affiche la liste de sources.
- 2 Sélectionne une bande.
- 3 Affiche l'écran de Réglage de l'heure et de la date.
- 4 Affiche l'écran de Paramètre.
- 5 Rappelle des courbes d'égalisation.
- 6 Mémorise les informations de la chanson sur un iPod.
- 7 Affiche l'écran de Menu téléphone.
- 8 Effectue la syntonisation manuelle ou la syntonisation automatique.
- 9 Affiche les canaux préregistrés.

- 10 Rappelle de la mémoire le canal préregistré associé à une touche si vous touchez une fois la touche. Enregistre la fréquence de radiodiffusion en cours sur une touche pour un rappel ultérieur si vous continuez de toucher la touche.