

Diese Anleitung führt Sie durch die grundlegenden Funktionen dieses Navigationssystems. Einzelheiten siehe diesem Produkt beiliegender Bedienungsanleitung.

Wichtige Gerätetasten

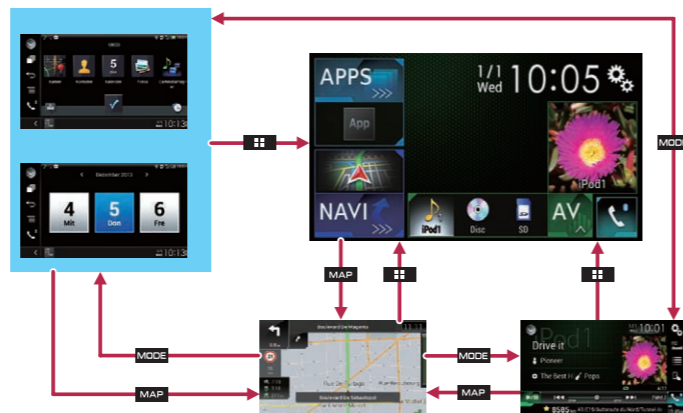


- ① **VOL-Taste (+/-)**
Mit diesen Tasten stellen Sie die Lautstärke der AV-Quelle (Audio und Video) ein.
- ② **MAP-Taste**
Drücken Sie auf diese Taste, um den Kartenbildschirm anzuzeigen.
- ③ **HOME-Taste**
Drücken Sie auf diese Taste, um den Oberen Menübildschirm anzuzeigen.
- ④ **MODE-Taste**
Drücken Sie auf diese Taste, um zwischen dem Applikationsbildschirm und dem AV-Bedienbildschirm umzuschalten.
- ⑤ **TRK-Taste**
- ⑥ **▲-Taste**

Wechseln zwischen den Bildschirmen mit den Sensortasten

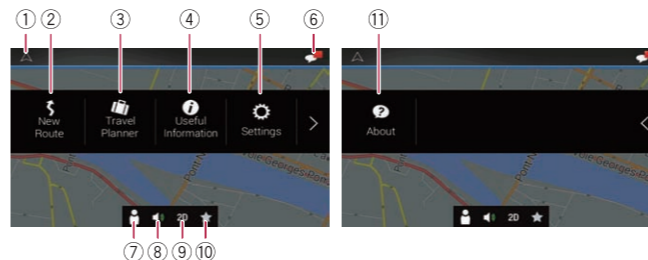


Wechseln zwischen den Bildschirmen mit den Gerätetasten



Verwendung der Navigationsmenübildschirme

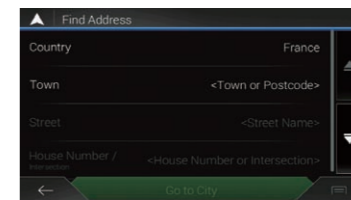
Sie können verschiedene Funktionen wie Streckenführung und entsprechende Einstellungen nutzen. Beim Navigieren ohne eine geplante Fahrtroute werden einige der folgenden Tasten eingeblendet.



- ① Kehrt zum vorherigen Kartenbildschirm zurück.
- ② Sucht Ihr Fahrziel anhand der Eingabe einer Adresse, seiner Koordinaten oder der Auswahl eines Ortes von Interesse usw.
- ③ Ermittelt Ihre Strecke mithilfe der Fahrzielliste.
- ④ Zeigt Informationen an, die für die Fahrt nützlich sind.
- ⑤ Konfiguriert die Programmeinstellungen.
- ⑥ Sieht Benachrichtigungen, die wichtige Informationen für die Benutzer enthalten.
- ⑦ Zeigt den **"Fahrerprofile"**-Bildschirm, auf dem Sie neue Profile erstellen oder vorhandene Profile bearbeiten können.
- ⑧ Schaltet die Töne des Navigationssystems (beispielsweise die Sprachführung oder Pieptöne) stumm.
- ⑨ Schaltet zwischen den Anzeigemodi 2D, 3D oder 2D Norden oben um.
- ⑩ Zeigt den Ort an, den Sie als einen Favoriten gespeichert haben.
- ⑪ Zeigt die Informationen Ihres Navigationssystems (beispielsweise die Versionsdaten oder Lizenzen) an.

Suchen nach einem Ort anhand der Adresse

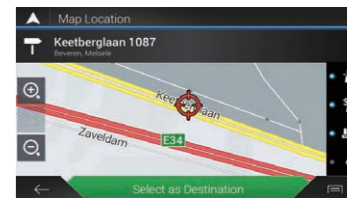
- 1 **Drücken Sie die MAP-Taste.**
Der Kartenbildschirm erscheint.
- 2 **Berühren Sie [Menü], um das Navigationsmenü auf dem Kartenbildschirm anzuzeigen.**
- 3 **Berühren Sie [Neue Route].**
- 4 **Berühren Sie [Adresse].**
Der **"Adresse suchen"**-Bildschirm erscheint.



- 5 **Berühren Sie [Land], und wählen Sie ein Land aus.**
- 6 **Berühren Sie [Stadt], und wählen Sie eine Stadt aus.**
- 7 **Berühren Sie [Straße], und wählen Sie eine Straße aus.**
- 8 **Berühren Sie [Hausnummer / Straßenkreuzung], und wählen Sie die Hausnummer oder die Straßenkreuzung aus.**

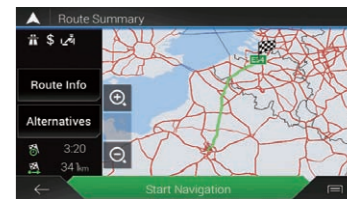
Wenn Sie die ausgewählte Adresse zum Abschluss der Adresssuche berühren, dann wird der gesuchte Ort auf dem Kartenbildschirm angezeigt.

- 9 **Berühren Sie [Als Ziel wählen].**



Nach einer kurzen Zusammenfassung der Routenparameter erscheint eine Karte, die die gesamte Fahrtroute anzeigt. Die Fahrtroute wird automatisch berechnet.

- 10 **Berühren Sie [Navigation starten].**

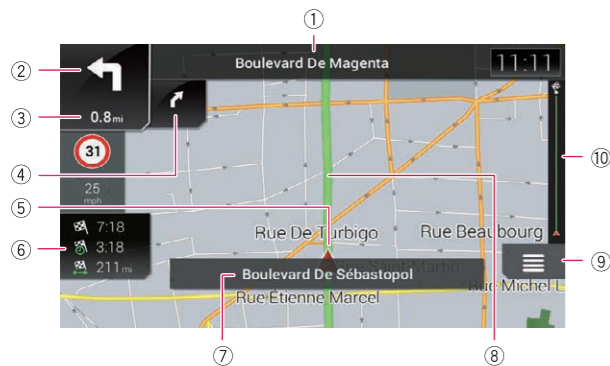


Ihr Navigationssystem beginnt mit der Streckenführung.

Verwenden der Karte

Die meisten der vom Navigationssystem gebotenen Informationen sind auf der Karte sichtbar. Sie sollten sich daher zunächst mit der Art und Weise vertraut machen, wie die Informationen auf der Karte dargestellt werden.

Die mit einem Stern (*) gekennzeichneten Informationen werden nur angezeigt, wenn die Fahrtroute eingestellt ist. Die AV-Information wird im unteren Bereich des Kartenbildschirms angezeigt.

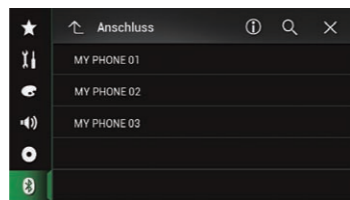


- | | |
|--|---|
| <ul style="list-style-type: none"> ① Zeigt Nummer und Name der zu verwendenden Straße (oder den nächsten Führungspunkt) an.* ② Zeigt den nächsten Führungspunkt (Manöver) an.* ③ Zeigt die Distanz bis zum nächsten Führungspunkt (Manöver) an.* ④ Zeigt den zweiten Manöverpfeil an.* ⑤ Zeigt die aktuelle Position Ihres Fahrzeugs. ⑥ Zeigt die folgenden Informationen an.* | <ul style="list-style-type: none"> • Geschätzte Ankunftszeit am Fahrtziel • Verbleibende Zeit für die Fahrt • Verbleibende Entfernung bis zum Fahrtziel ⑦ Zeigt den Namen der Straße (oder Stadt) an, auf (in) der Ihr Fahrzeug fährt. ⑧ Gibt die aktuelle Fahrtroute an.* ⑨ Zeigt den Navigationsmenübildschirm an. ⑩ Gibt den Fortschritt zum endgültigen Fahrtziel an.* |
|--|---|

Koppeln Ihrer Bluetooth®-Geräte

Wenn Sie Ihre Bluetooth-Geräte mit diesem Navigationssystem verbinden, stehen Ihnen zahlreiche zusätzliche Funktionen (Freisprech-Telefonieren und Bluetooth-Audio) zur Verfügung. Um diese Funktionen nutzen zu können, koppeln Sie die Geräte vorab mit dem Navigationssystem.

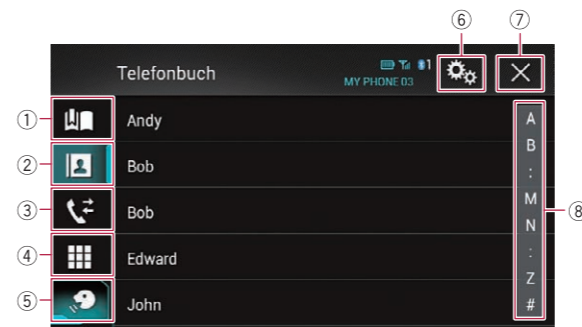
- 1 Aktivieren Sie die Bluetooth-Drahtlostechnologie an den Geräten.**
- 2 Drücken Sie auf die HOME-Taste, um den Oberen Menübildschirm anzuzeigen.**
- 3 Berühren Sie  und dann .**
Der "Bluetooth"-Bildschirm erscheint.
- 4 Berühren Sie [Anschluss].**
- 5 Berühren Sie .**



- 6 Berühren Sie den Namen des Bluetooth-Geräts, das Sie registrieren möchten.**
Während des Verbindungsaufbaus wird "Pairing läuft... Bitte warten." angezeigt und nach der Verbindungsherstellung "Gekoppelt".

Verwenden der Funktion zum Freisprech-Telefonieren

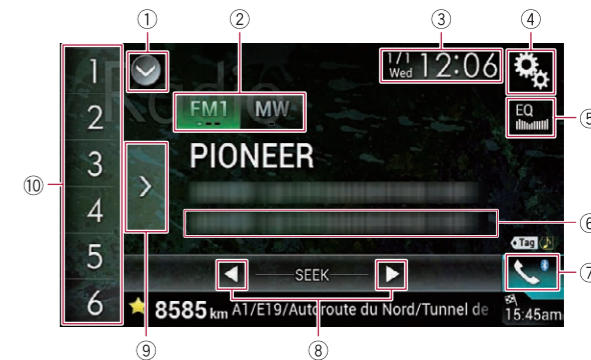
Falls Ihr Mobiltelefon die Bluetooth-Technologie unterstützt, können Sie dieses Navigationssystem drahtlos mit Ihrem Mobiltelefon verbinden. Mit der Freisprechfunktion können Sie das Navigationssystem dazu nutzen, Telefongespräche zu tätigen oder entgegenzunehmen. Außerdem besteht die Möglichkeit, die im Telefonbuch des Mobiltelefons gespeicherten Daten auf das Navigationssystem zu übertragen.



- | | |
|---|---|
| <ul style="list-style-type: none"> ① Zeigt den Kurzwahlbildschirm an. ② Wechselt zur Telefonbuchliste. ③ Wechselt zu den Listen der verpassten, empfangenen und getätigten Anrufe. ④ Wechselt in den Modus zur direkten Telefonnummerneingabe. ⑤ Wechselt zur Spracherkennungsfunktion (für iPhone). | <ul style="list-style-type: none"> ⑥ Zeigt den Einstellungsmenübildschirm an. ⑦ Der Bildschirm wird geschlossen. ⑧ Zeigt den alphabetischen Suchbildschirm an. |
|---|---|

Verwenden des Radios

Mit diesem Produkt können Sie Radio hören. Wenn Sie Sender im Speicher festhalten, können Sie die in Festsenderkanälen gespeicherten Sender jederzeit durch einen einzigen Tastendruck abrufen.



- | | |
|---|---|
| <ul style="list-style-type: none"> ① Zeigt eine Liste mit den Programmquellen an. ② Wählt ein Band aus. ③ Zeigt den Zeit/Datum-Einstellungsbildschirm an. ④ Zeigt den Einstellungsmenübildschirm an. ⑤ Ruft die Equalizerkurven auf. ⑥ Speichert Songinformationen in einem iPod. ⑦ Zeigt den Telefonmenübildschirm an. ⑧ Führt eine manuelle Abstimmung oder eine Suchlauf-Abstimmung durch. | <ul style="list-style-type: none"> ⑨ Zeigt die Festsenderkanäle an. ⑩ Ruft durch eine einzige Tastenberührung einen Festsenderkanal auf, der zuvor einer Taste zugewiesen wurde. Speichert durch langes Berühren einer Taste die aktuelle Senderfrequenz unter dieser Taste; diese Frequenz kann später durch Berühren dieser Taste wieder aufgerufen werden. |
|---|---|

In deze gids vindt u uitleg over de basisfuncties van het navigatiesysteem. Raadpleeg voor details de Bedieningshandleiding van het product.

Hardwaretoetsen voor basisgebruik

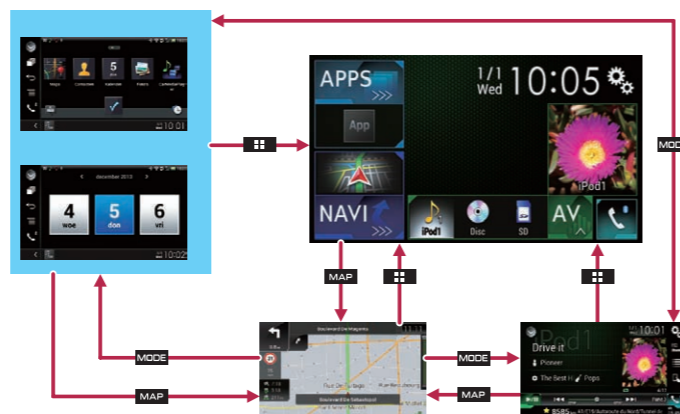


- ① **VOL (+/-) toets**
Druk hierop om het volume van de AV-bron (audio en video) in te stellen.
- ② **MAP toets**
Druk hierop om het kaartscherm weer te geven.
- ③ **HOME toets**
Druk hierop om het beginmenuscherm weer te geven.
- ④ **MODE toets**
Druk hierop om over te schakelen tussen het applicatiescherm en het AV-bedieningsscherm.
- ⑤ **TRK toets**
- ⑥ **▲ toets**

Tussen schermen overschakelen met de aanraaktoetsen

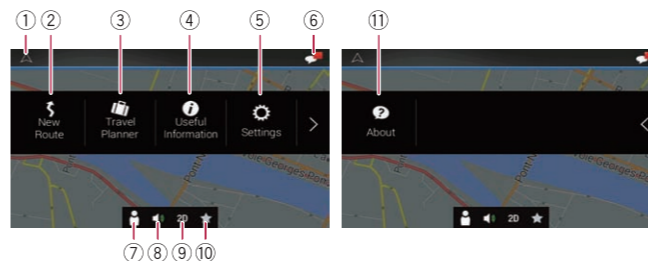


Tussen schermen overschakelen met de vaste toetsen



Gebruik van de navigatiemenuschermen

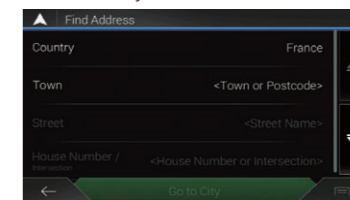
Op dit scherm hebt u de beschikking over diverse functies, zoals de routebegeleiding, en de gerelateerde instellingen. Als u zonder een geplande route navigeert, zijn sommige menu-opties zichtbaar.



- ① Terugkeren naar het kaartscherm.
- ② Een bestemming zoeken door een adres en coördinaat op te geven of een nuttige plaats e.d. te selecteren.
- ③ Stelt uw route samen aan de hand van de lijst met bestemmingen.
- ④ Toont nuttige informatie voor onderweg.
- ⑤ De programma-instellingen configureren.
- ⑥ Meldingen weergeven met belangrijke informatie voor de gebruikers.
- ⑦ Het "**Bestuurdersprofielen**" scherm weergeven waarin u nieuwe profielen kunt maken en bestaande profielen kunt bewerken.
- ⑧ Het geluid van het navigatiesysteem dempen (bijvoorbeeld de stembegeleiding en pieptonen).
- ⑨ Overschakelen tussen de weergavemodi 2D, 3D en 2D Noorden boven.
- ⑩ Een locatie weergeven die u als favoriet hebt opgeslagen.
- ⑪ Informatie weergeven over het navigatiesysteem (bijvoorbeeld versie-informatie en licenties).

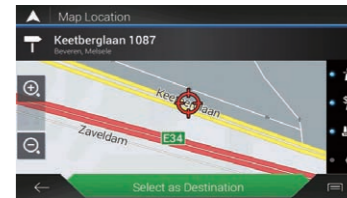
Een locatie aan de hand van het adres zoeken

- 1 De **MAP toets** indrukken. Het kaartscherm verschijnt.
- 2 Tip **☰** aan om het navigatiemenu weer te geven op het kaartscherm.
- 3 Tip [**Nieuwe route**] aan.
- 4 Tip [**Adres**] aan. Het "**Adres zoeken**" scherm verschijnt.



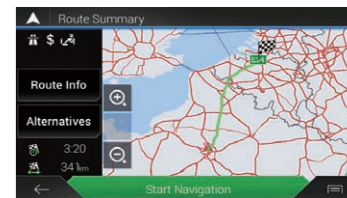
- 5 Tip [**Land**] aan en selecteer het land.
- 6 Tip [**Stad**] aan en selecteer de stad.
- 7 Tip [**Straat**] aan en selecteer de straat.
- 8 Tip [**Huisnummer / Kruispunt**] aan en selecteer het huisnummer of de dwarsstraat. Nadat u het geselecteerde adres hebt aangetipt om het zoeken naar het adres te voltooien, wordt de gevonden locatie op het kaartscherm weergegeven.

- 9 Tip [**Als bestemming selecteren**] aan.



Er verschijnt een korte samenvatting van de routeparameters en vervolgens een kaart die de hele route toont. De route wordt automatisch berekend.

- 10 Tip [**Start navigatie**] aan.



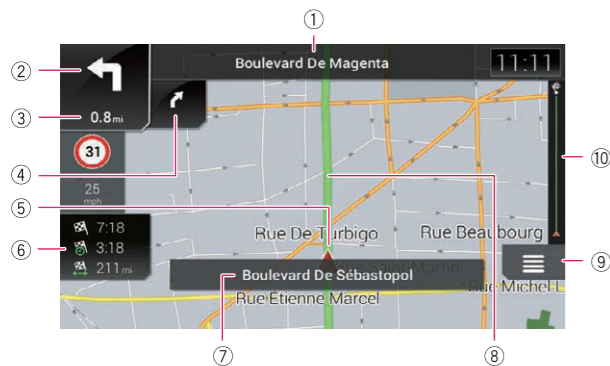
Uw navigatiesysteem begint met de routebegeleiding.

Het gebruik van de kaart

De meeste informatie die door uw navigatiesysteem wordt gegeven, kan op de kaart worden gezien. U moet vertrouwd raken met de manier waarop de informatie op de kaart wordt getoond.

De informatie met een sterretje (*) wordt alleen weergegeven wanneer de route bepaald is.

De AV-informatie wordt onderin het kaartscherm weergegeven.



- 1 Het nummer en de naam van de te gebruiken straat (of het volgende begeleidingspunt) weergeven.*
- 2 Het volgende begeleidingspunt (de volgende richtingswijziging) weergeven.*
- 3 Toont de afstand tot het volgende begeleidingspunt (richtingswijziging).*
- 4 Toont de pijl voor de tweede richtingswijziging.*
- 5 Toont de huidige locatie van uw voertuig.
- 6 Toont de volgende informatie.*

- De geschatte aankomsttijd op de bestemming
 - De resterende reisduur
 - De resterende afstand tot de bestemming
- 7 De naam van de straat (of stad) waarin het voertuig zich nu bevindt.
 - 8 Toont de huidige route.*
 - 9 Het navigatiemenus openen.
 - 10 Geeft de voortgang tot de eindbestemming aan.*

Bluetooth®-apparaten koppelen

Als u Bluetooth-apparaten met het navigatiesysteem verbindt, kunt u verscheidene extra functies gebruiken (handsfree telefoneren en Bluetooth-audio). Als u deze functies wilt gebruiken, moet u de betreffende apparaten eerst met het navigatiesysteem koppelen.

1 Schakel de Bluetooth-technologie op de apparaten in.

2 Druk op de HOME toets om het beginmenuscherm weer te geven.

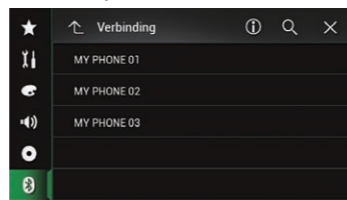
3 Tip en vervolgens aan.

Het "Bluetooth" scherm verschijnt.

4 Tip [Verbinding] aan.

5 Tip aan.

Het systeem zoekt naar Bluetooth-apparaten die gereed zijn voor verbinding. Als er apparaten worden gevonden, verschijnen ze in een lijst.

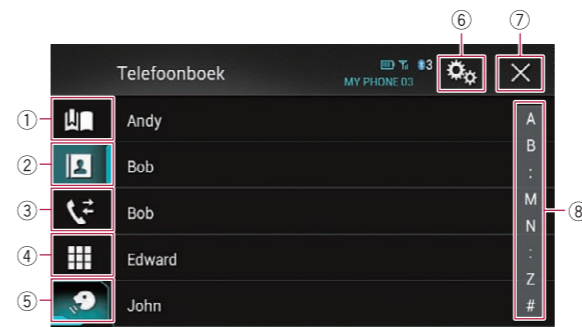


6 Tip de naam van het Bluetooth-apparaat aan dat u wilt registreren.

Tijdens de verbindingsoopbouw wordt "Bezig met koppelen... Wachten a.u.b." weergegeven. Als de verbinding is voltooid, wordt "Gekoppeld" weergegeven.

Gebruik van handsfree telefoneren

Als uw mobiele telefoon Bluetooth ondersteunt, kunt u het navigatiesysteem en de mobiele telefoon draadloos verbinden. Dankzij deze handsfree functie kunt u telefoongesprekken maken en ontvangen via het navigatiesysteem. U kunt ook de gegevens in het telefoonboek van de mobiele telefoon overbrengen naar het navigatiesysteem.

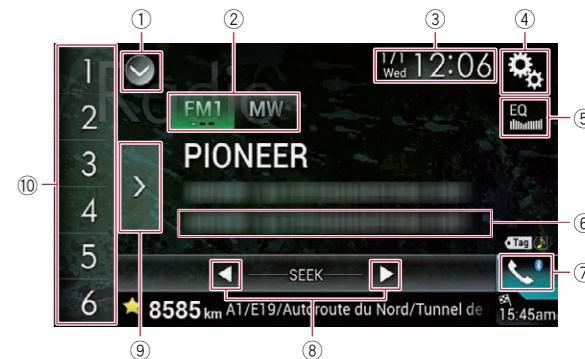


- 1 Het scherm met voorkeurnummers openen.
- 2 Overschakelen naar het telefoonboek.
- 3 Overschakelen naar de lijst met gemiste, ontvangen en gemaakte oproepen.
- 4 Een telefoonnummer direct intypen.
- 5 Overschakelen naar stemherkenning (voor iPhone).

- 6 Het instellingenmenuscherm openen.
- 7 Sluiten van het scherm.
- 8 Het scherm voor alfabetisch zoeken openen.

Gebruik van de radio

U kunt via dit product naar de radio luisteren. Nadat de zendfrequenties van de gewenste zenders in het geheugen zijn opgeslagen, kunt u hierop afstemmen door eenvoudig de betreffende toets aan te tippen.



- 1 De bronnenlijst openen.
- 2 Een frequentieband selecteren.
- 3 Het instellingenschermb voor de datum en de tijd openen.
- 4 Het instellingenmenuscherm openen.
- 5 Equalizercurven oproepen.
- 6 Informatie over muziekstukken op een iPod opslaan.
- 7 Het telefoonmenuscherm openen.
- 8 Handmatig of automatisch afstemmen.

- 9 Voorkeurzenders weergeven.
- 10 Een voorkeuzender uit het geheugen oproepen door de betreffende toets eenmaal aan te tippen. De huidige zenderfrequentie aan een toets toewijzen voor later gebruik.