

RDS AV RECEIVER

Autoradio Multimedia RDS

Sintolettore AV con RDS

AV RECEPTOR RDS

RDS-AV-EMPFÄNGER

RDS AV-ONTVANGER

RDS AV PЕCИBEP

Quick start guide Guide de démarrage rapide Guida rapida all'uso Guía de iniciación rápida Schnellstartanleitung Snelstartgids Быстрый запуск проводника

Pioneer CarStereo-Pass

Bitte bei Kauf sofort ausfüllen.

Please fill out immediately after purchase.

Eingravierte 14-stellige Serien-Nummer:

Engraved 14-digit serial number:

P I

Kaufdatum:

Date of purchase:

Händler-Stempel
Dealer's stamp

Le Pioneer CarStereo-Pass est utilisable seulement en Allemagne.

< CRD4877-A >

< KOKZ15A >

English

This guide is intended to guide you through the basic functions of this unit. For details, please refer to the Operation manual stored on the CD-ROM. Furthermore, manuals are available on the website.
<http://www.pioneer.eu>

Français

Ce guide a pour but de vous présenter les fonctions de base de cet appareil. Pour les détails, veuillez vous reporter au mode d'emploi qui se trouve sur le CD-ROM. Des manuels supplémentaires sont aussi disponible sur notre site web.
<http://www.pioneer.eu>

Italiano

Questa guida illustra le funzioni principali dell'apparecchio. Per informazioni particolareggiate s'invita a consultare il manuale d'uso fornito nel CD-ROM. I manuali sono inoltre disponibili presso il sito
<http://www.pioneer.eu>

Español

Se ha diseñado esta guía con la intención de guiarle a través de las funciones básicas de esta unidad. Para los detalles, consulte el Manual de instrucciones que se encuentra almacenado en el CD-ROM. Además, los manuales están disponibles en el sitio Web.
<http://www.pioneer.eu>

Deutsch

Diese Anleitung führt Sie durch die grundlegenden Funktionen dieses Geräts. Einzelheiten finden Sie in der Bedienungsanleitung, die auf der CD-ROM enthalten ist. Außerdem sind die Bedienungsanleitungen auch auf unserer Website verfügbar.
<http://www.pioneer.eu>

Nederlands

Dese gids is bedoeld om u bekend te maken met de basisfuncties van dit toestel. Raadpleegt u voor details de handleiding op de CD-ROM. Handleidingen zijn ook verkrijgbaar op onze website.
<http://www.pioneer.eu>

Русский

Этот проводник предназначен, чтобы провести Вас через основные функции данного устройства. За деталями, пожалуйста, обращайтесь к Рабочей инструкции, хранящейся на CD-ROM. Кроме того, инструкция доступна на вебсайте.
<http://www.pioneer.eu>

Declaration of Conformity with regard to the R&TTE Directive 1999/5/EC

Manufacturer:
PIONEER CORPORATION
1-1, Shin-ogura, Saiwai-ku, Kawasaki-shi,
Kanagawa 212-0031, JAPAN

EU Representative's:
Pioneer Europe NV
Haven 1087, Keetberglaan 1,
B-9120 Melsele, Belgium/Belgique
<http://www.pioneer.eu>



English:

Pioneer, declares that this MVH-AV270BT is in compliance with the essential requirements and other relevant provisions of Directive 1999/5/EC.

Suomi:

Pioneer vakuuttaa täten että MVH-AV270BT tyyppinen laite on direktiivin 1999/5/EY oleellisten vaatimusten ja sitä koskevien direktiivin muiden ehtojen mukainen.

Nederlands:

Hierbij verklaart Pioneer dat het toestel MVH-AV270BT in overeenstemming is met de essentiële eisen en de andere relevante bepalingen van richtlijn 1999/5/EG

Français:

Par la présente Pioneer déclare que l'appareil MVH-AV270BT est conforme aux exigences essentielles et aux autres dispositions pertinentes de la directive 1999/5/CE

Svenska:

Härmed intygar Pioneer att denna MVH-AV270BT står i överensstämmelse med de väsentliga egenskapskrav och övriga relevanta bestämmelser som framgår av direktiv 1999/5/EG.

Dansk:

Undertegnede Pioneer erklærer herved, at følgende udstyr MVH-AV270BT overholder de væsentlige krav og øvrige relevante krav i direktiv 1999/5/EF

Deutsch:

Hiermit erklärt Pioneer, dass sich dieses MVH-AV270BT in Übereinstimmung mit den grundlegenden Anforderungen und den anderen relevanten Vorschriften der Richtlinie 1999/5/EG befindet". (BMW)

Ελληνικά:

ΜΕ ΤΗΝ ΠΑΡΟΥΣΑ Pioneer ΔΗΛΩΝΕΙ ΟΤΙ ΜVH-AV270BT ΣΥΜΜΟΡΦΩΝΕΤΑΙ ΠΡΟΣ ΤΙΣ ΟΥΣΙΑΙΕΣ ΑΠΑΙΤΗΣΕΙΣ ΚΑΙ ΤΙΣ ΛΟΙΠΕΣ ΣΧΕΤΙΚΕΣ ΔΙΑΤΑΞΕΙΣ ΤΗΣ ΟΔΗΓΙΑΣ 1999/5/ΕΚ

Italiano:

Con la presente Pioneer dichiara che questo MVH-AV270BT è conforme ai requisiti essenziali ed alle altre disposizioni pertinenti stabilite dalla direttiva 1999/5/CE.

Español:

Por medio de la presente Pioneer declara que el MVH-AV270BT cumple con los requisitos esenciales y cualesquiera otras disposiciones aplicables o exigibles de la Directiva 1999/5/CE

Português:

Pioneer declara que este MVH-AV270BT está conforme com os requisitos essenciais e outras disposições da Directiva 1999/5/CE.

Čeština:

Pioneer tímto prohlašuje, že tento MVH-AV270BT je ve shodě se základními požadavky a dalšími příslušnými ustanoveními směrnice 1999/5/ES

Eesti:

Käesolevaga kinnitab Pioneer seadme MVH-AV270BT vastavust direktiivi 1999/5/EÜ põhinõuetele ja nimetatud direktiivist tulenevatele teistele asjakohastele sätetele.

Magyar:

Azútrótt, Pioneer nyilatkozik, hogy a MVH-AV270BT megfelel a vonatkozó alapvető követelményeknek és az 1999/5/EC irányelv egyéb előírásainak.

Latviešu valoda:

Ar šo Pioneer deklarē, ka MVH-AV270BT atbilst Direktīvas 1999/5/EK būtiskajām prasībām un citiem ar to saistītajiem noteikumiem.

Lietuvių kalba:

Šiuo Pioneer deklaruoja, kad šis MVH-AV270BT atitinka esminius reikalavimus ir kitas 1999/5/EB Direktyvos nuostatas.

Malti:

Hawnhekk, Pioneer jiddikjara li dan MVH-AV270BT jikkonforma mal-ħiġġiet essenzjali u ma provvedimenti oħrajn relevanti li hemm fid-Direttiva 1999/5/EC

Slovenčina:

Pioneer týmto vyhlasuje, že MVH-AV270BT spĺňa základné požiadavky a všetky príslušné ustanovenia Smernice 1999/5/ES.

Slovenščina:

Pioneer izjavlja, da je ta MVH-AV270BT v skladu z bistvenimi zahtevami in ostalimi relevantnimi določili direktive 1999/5/ES.

Română:

Prin prezenta, Pioneer declara ca acest MVH-AV270BT este in conformitate cu cerintele esentiale si alte prevederi ale Directivei 1999/5/EU.

Български:

С настоящето, Pioneer декларира, че този MVH-AV270BT отговаря на основните изисквания и други съответни постановления на Директива 1999/5/ЕС.

Polski:

Niniejszym Pioneer oświadcza, że MVH-AV270BT jest zgodny z zasadniczymi wymogami oraz pozostałymi stosownymi postanowieniami Dyrektywy 1999/5/EC

Norsk:

Pioneer erklærer herved at utstyret MVH-AV270BT er i samsvar med de grunnleggende krav og øvrige relevante krav i direktiv 1999/5/EF.

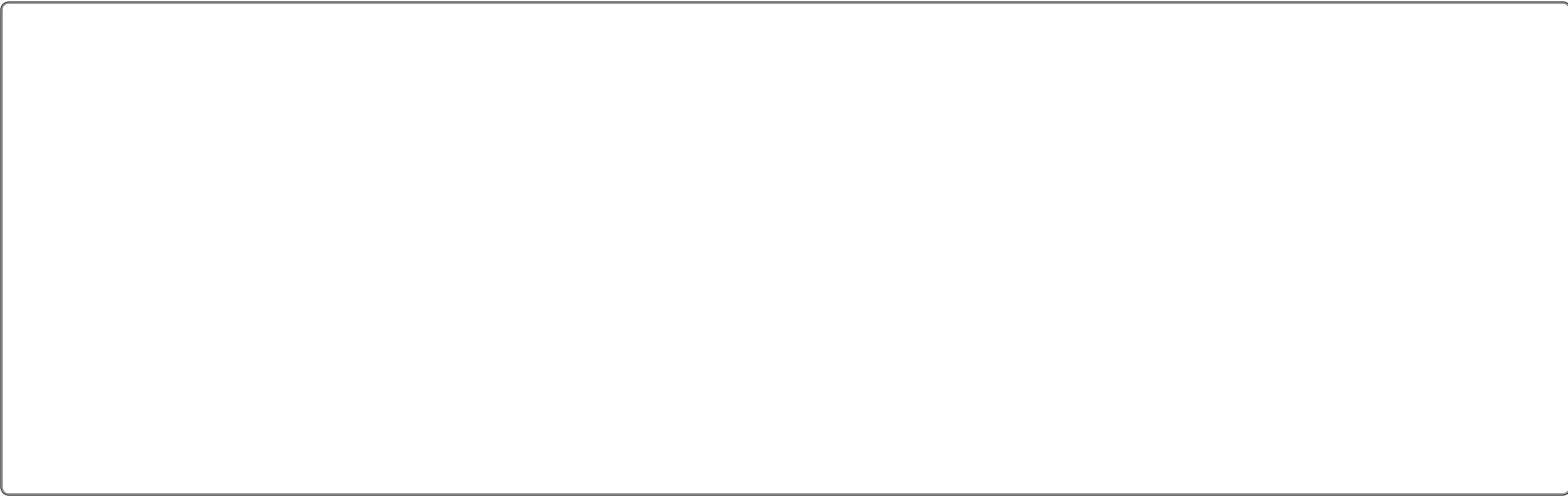
Íslenska:

Hér með lýsir Pioneer yfir því að MVH-AV270BT er í samræmi við grunnkröfur og aðrar kröfur, sem gerðar eru í tilskipun 1999/5/EC

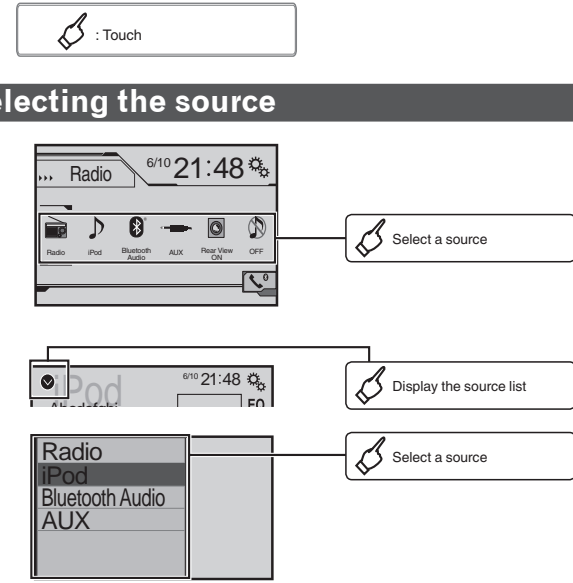
Hrvatski:

Ovime tvrtka Pioneer izjavuje da je MVH-AV270BT u skladu osnovnim zahtjevima i ostalim odredbama Direktive 1999/5/EC.

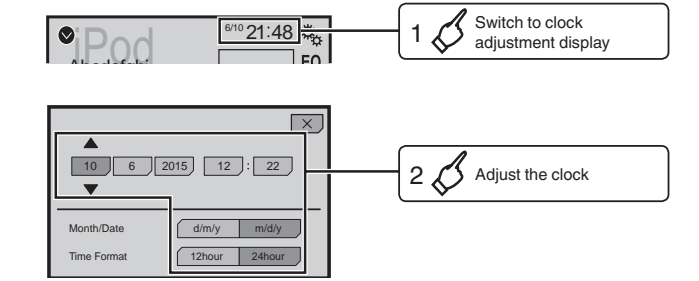
Notepad / Bloc-notes / Appunti / Bloc de notas / Notepad / Notities / Блокнот



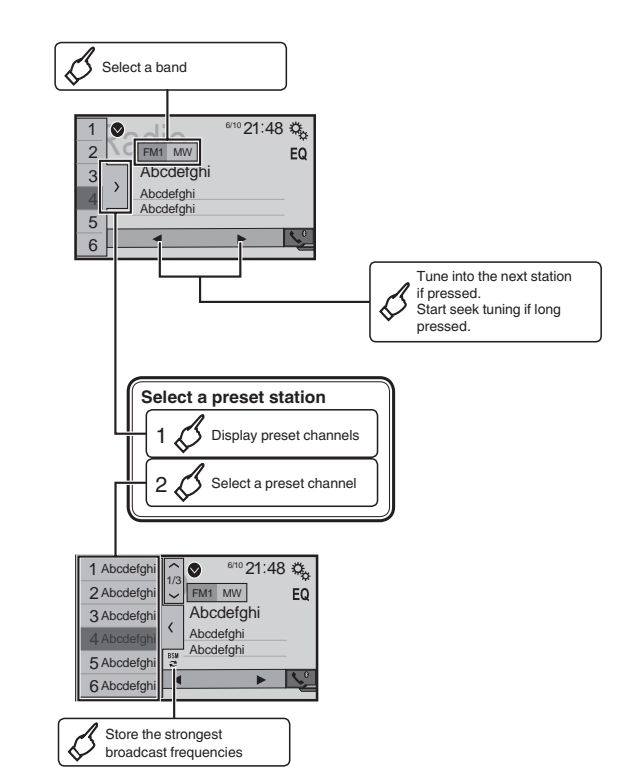
Selecting the source



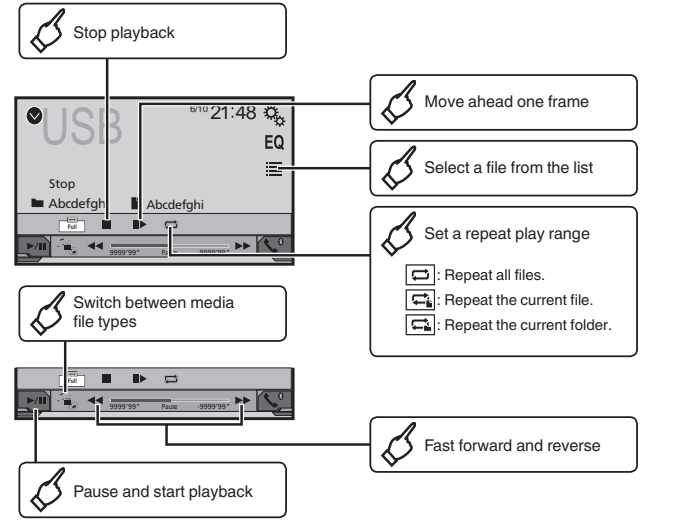
Setting the clock



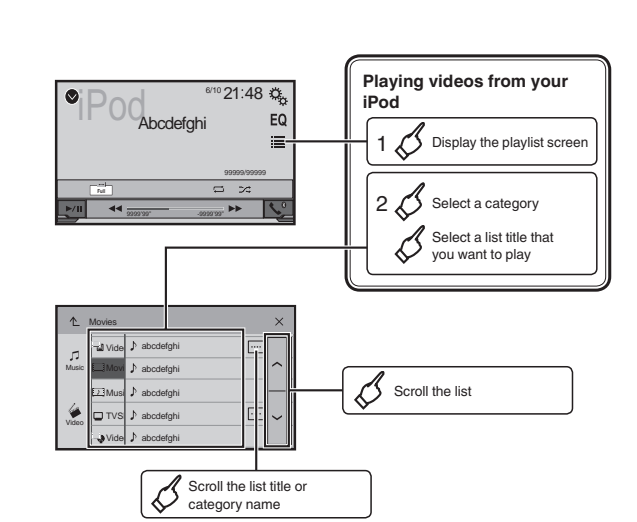
Tuner operation



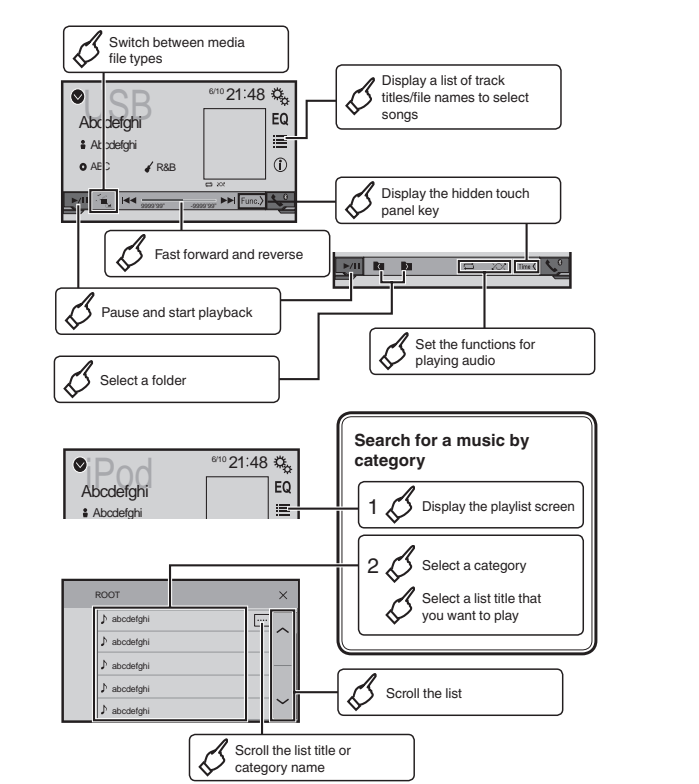
Moving images operation



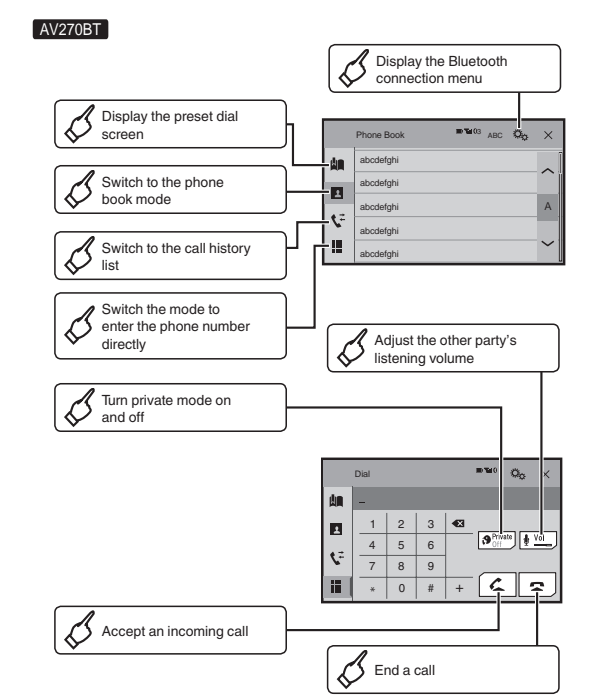
Moving images operation



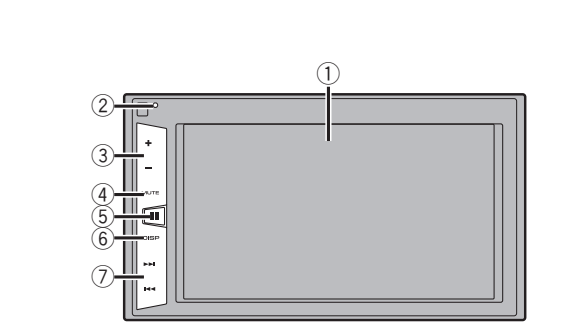
Audio operation



Bluetooth telephone operation

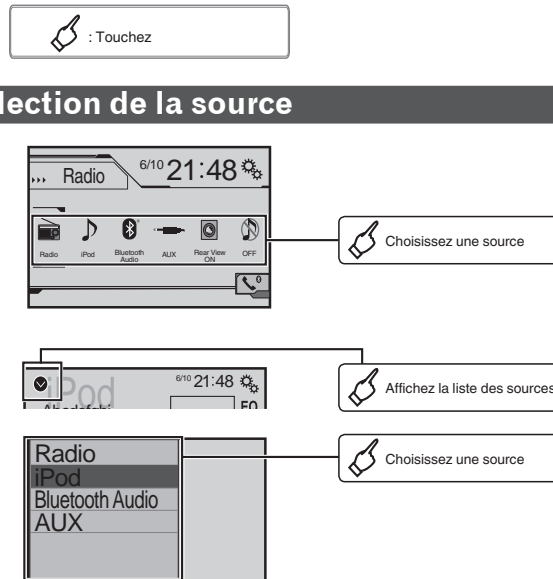


What's What

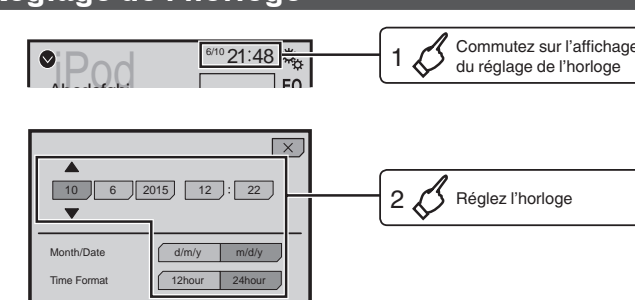


- 1 LCD screen
 - 2 **RESET** button
 - 3 **Volume** (+/-) button
 - 4 **MUTE** button
 - 5 **DISP** button
 - 6 **TRK** button
 - 7 **TRK** button
- Press to switch the mute setting to on or off.
- Press to switch the display between the top menu screen and the current source screen.
- Press to turn the display on or off.
- Performs manual seek tuning, fast forward, reverse and track search controls.

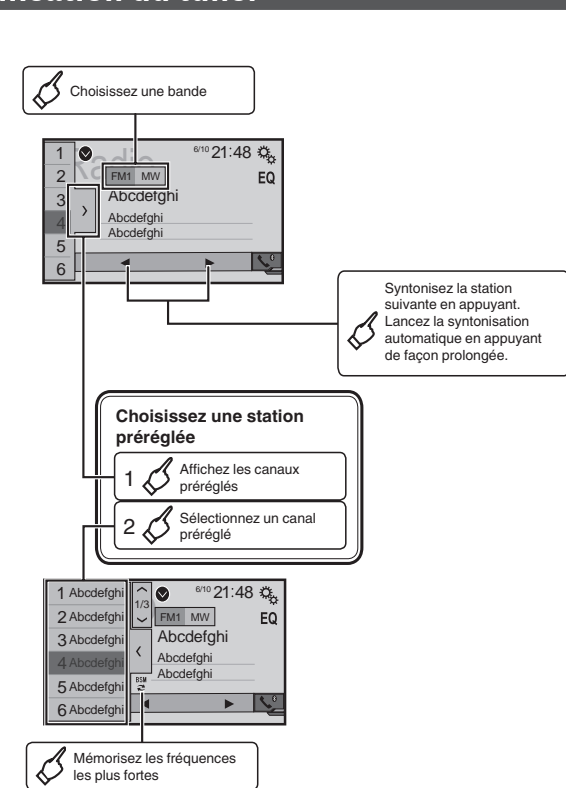
Sélection de la source



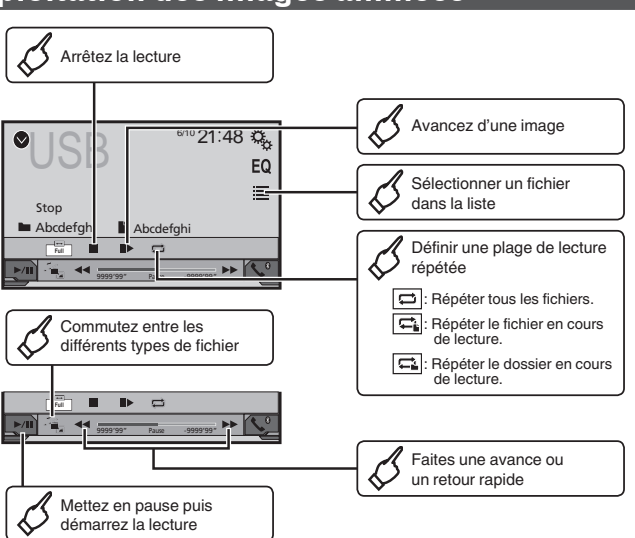
Réglage de l'horloge



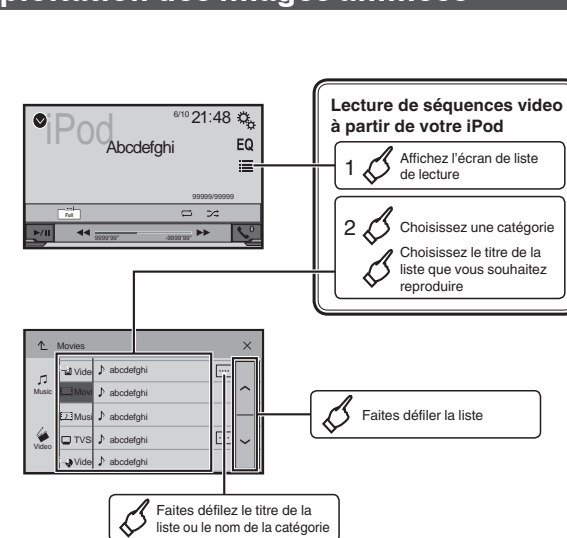
Utilisation du tuner



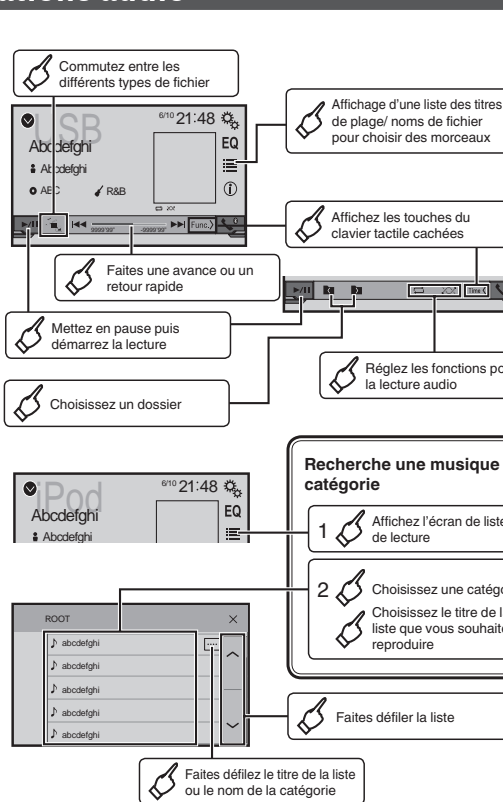
Exploitation des images animées



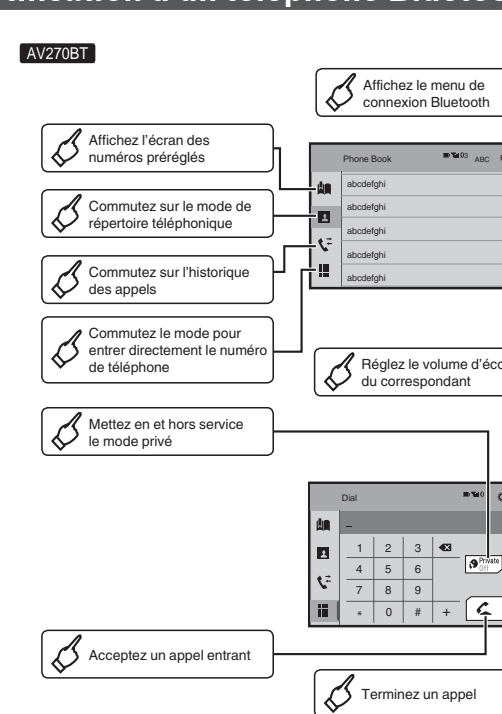
Exploitation des images animées



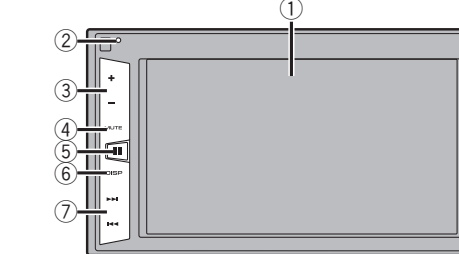
Opérations audio



Utilisation d'un téléphone Bluetooth



Description de l'appareil

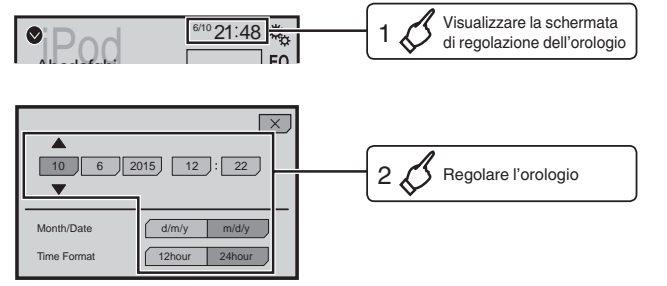


- 1 Écran LCD
- 2 Bouton **RESET**
- 3 Bouton **Volume** (+/-)
- 4 Bouton **MUTE**
Appuyez pour activer ou désactiver le réglage silencieux.
- 5 Bouton **DISP**
Appuyez pour basculer l'affichage entre l'écran de Menu principal et l'écran de la source en cours.
- 6 Bouton **TRK** (|<<<<||>>>>|)
Exécute les commandes de syntonisation manuelle, d'avance/retour rapide et de recherche de pistes.
- 7 Bouton **TRK** (|<<<<||>>>>|)

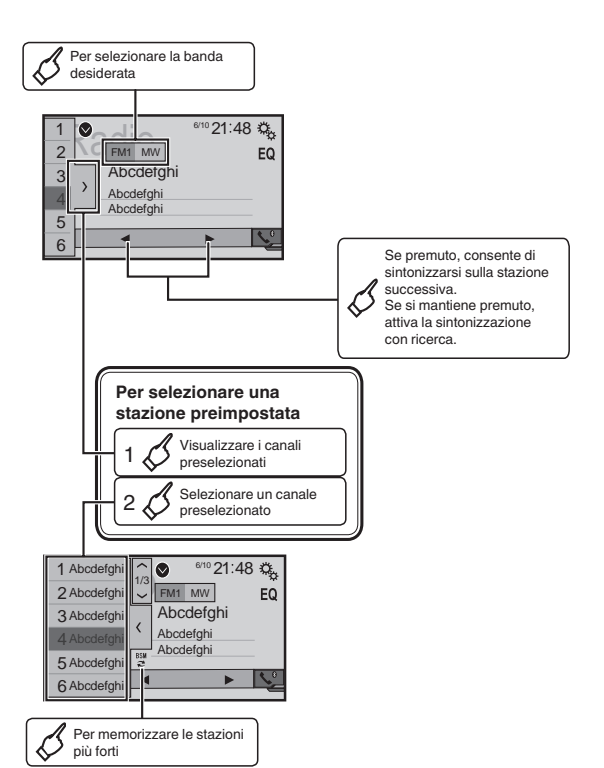
Selezione della sorgente



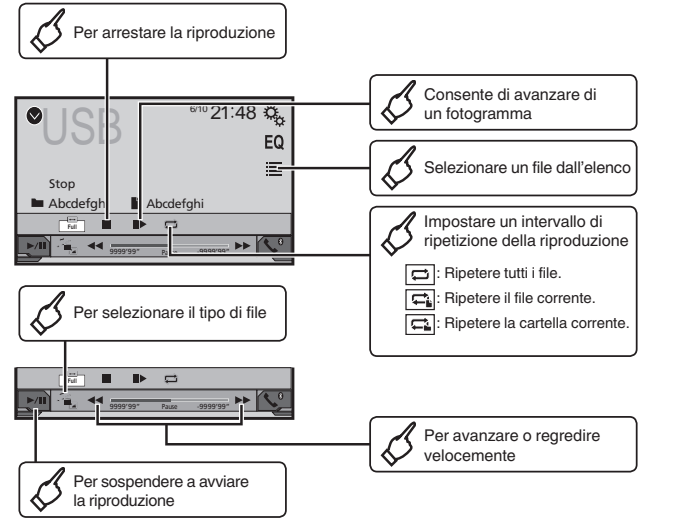
Impostazione dell'orologio



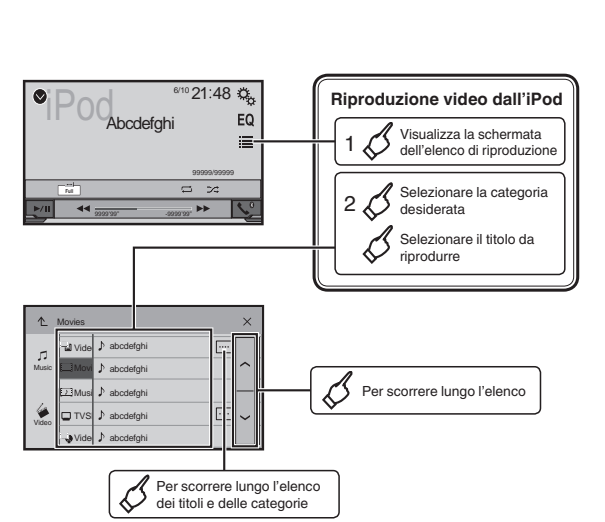
Uso del sintonizzatore



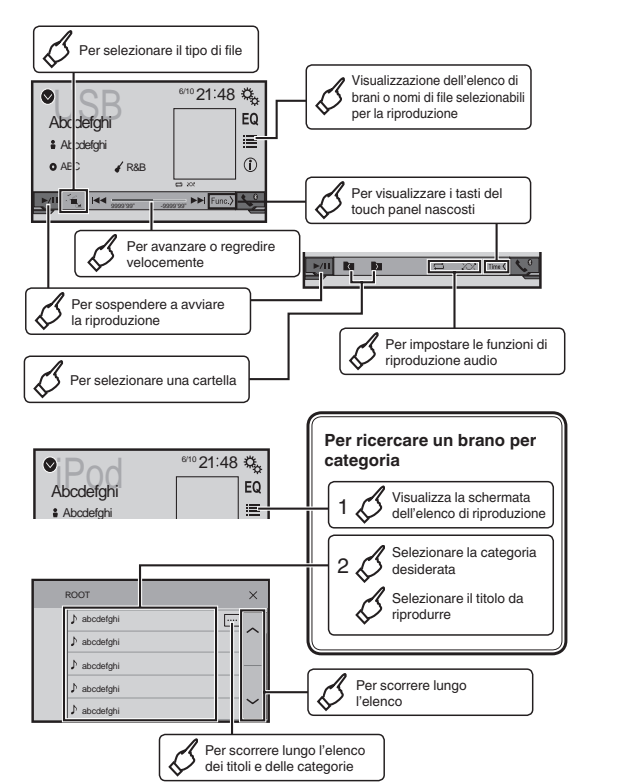
Uso delle immagini video



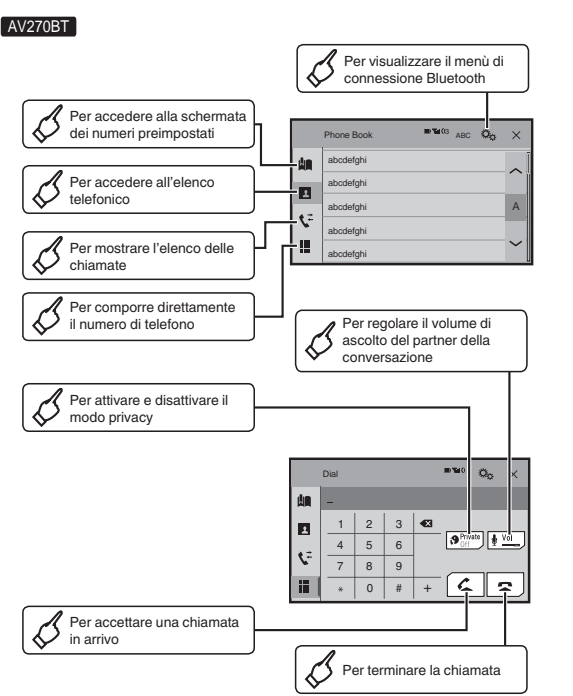
Uso delle immagini video



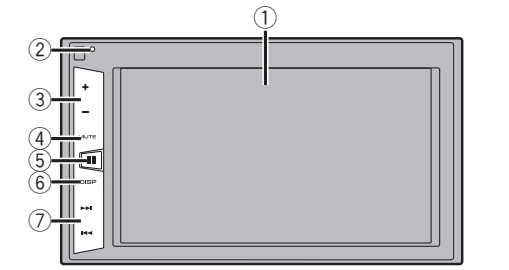
Uso delle funzioni audio



Uso del telefono Bluetooth

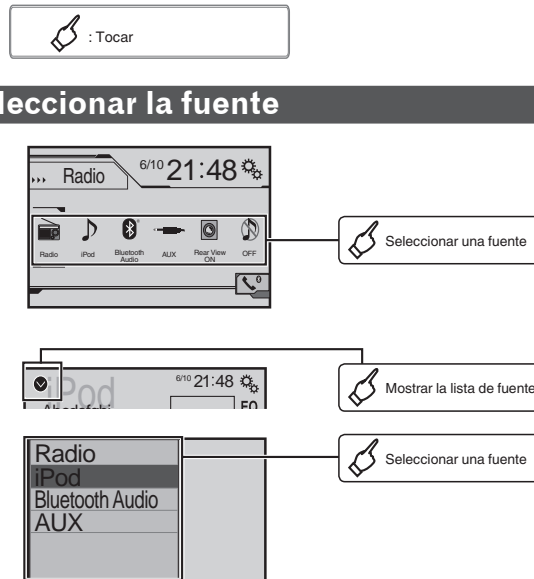


Nomenclatura

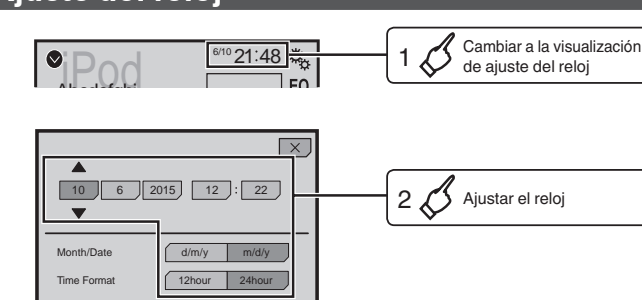


- 1 Schermo LCD
- 2 Pulsante **RESET**
- 3 Pulsante **Volume (+/-)**
- 4 Pulsante **MUTE**
Premere per attivare o disattivare l'impostazione di disattivazione audio.
- 5 Pulsante
Premere per alternare il display tra la schermata Menu principale e la schermata della sorgente attuale.
- 6 Pulsante **DISP**
Premere per accendere o spegnere il display.
- 7 Pulsante **TRK (|<<<||>>>|)**
Esegue i comandi di sintonizzazione con ricerca manuale, avanzamento rapido, riavvolgimento e ricerca tracce.

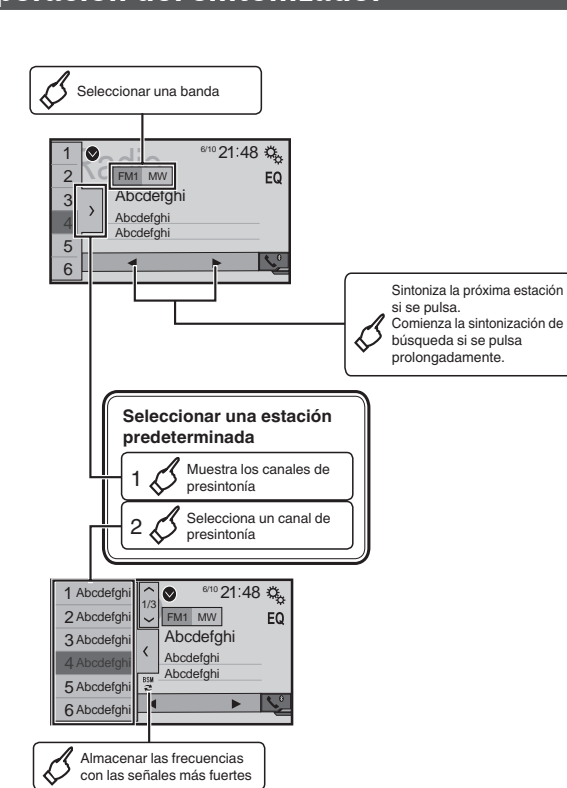
Seleccionar la fuente



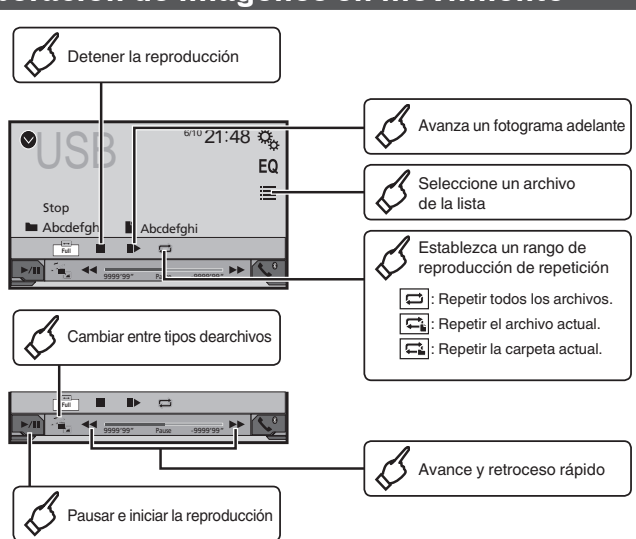
Ajuste del reloj



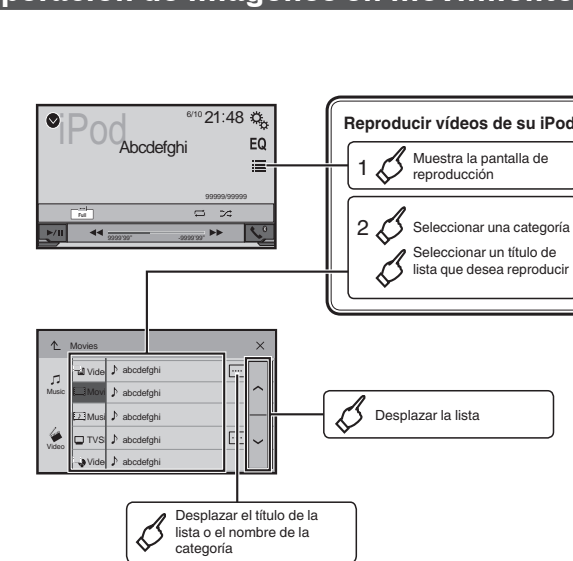
Operación del sintonizador



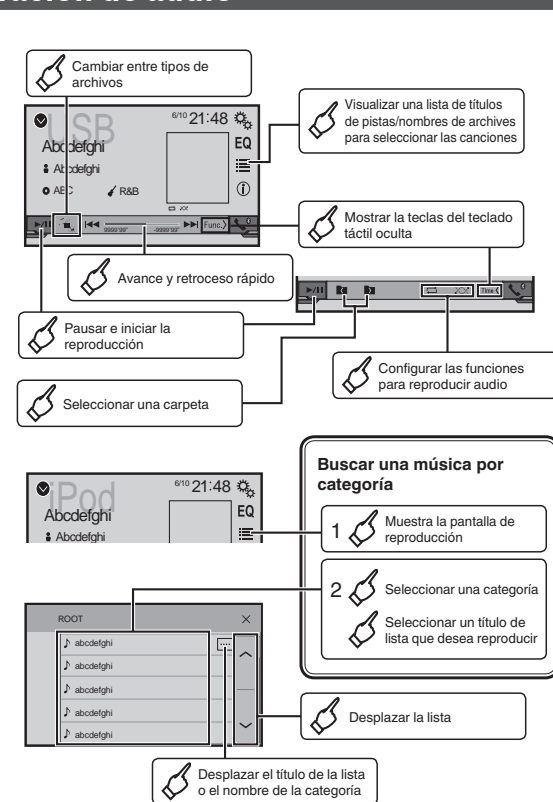
Operación de imágenes en movimiento



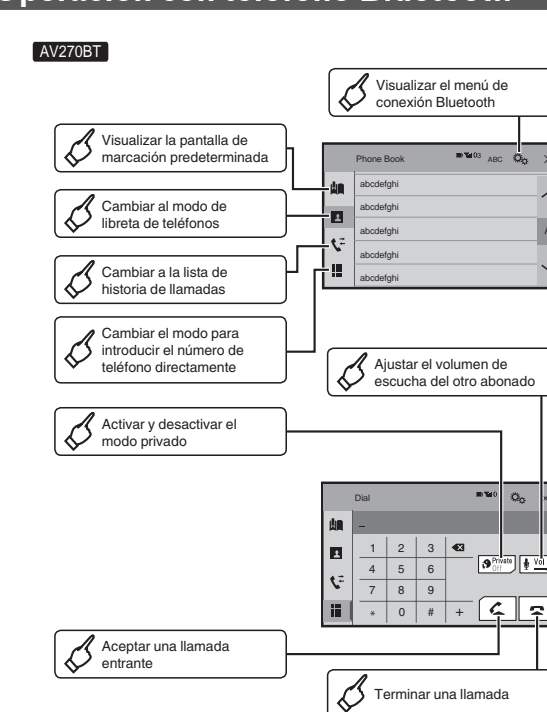
Operación de imágenes en movimiento



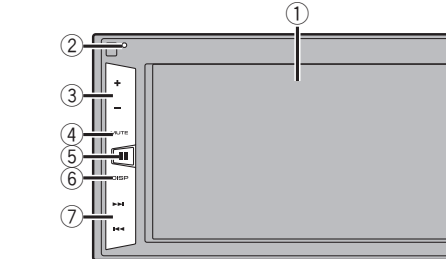
Operación de audio



Operación con teléfono Bluetooth



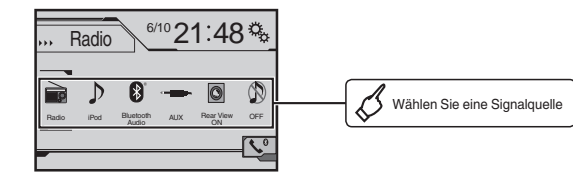
Qué es cada cosa



- 1 Pantalla LCD
- 2 Botón **RESET**
- 3 Botón **Volume (+/-)**
- 4 Botón **MUTE**
Pulse para activar o desactivar el ajuste de silenciamiento.
- 5 Botón **DISP**
Pulse para cambiar la pantalla entre la pantalla de Menú superior y la pantalla de fuente actual.
- 6 Botón **DISP**
Pulse para encender o apagar la pantalla.
- 7 Botón **TRK (◀◀/▶▶)**
Realiza la sintonización de búsqueda manual, el avance rápido, el retroceso rápido y los controles de búsqueda de pista.

Wahl der Signalquelle

: Antippen



Wählen Sie eine Signalquelle



Rufen Sie die Programmquellenliste auf

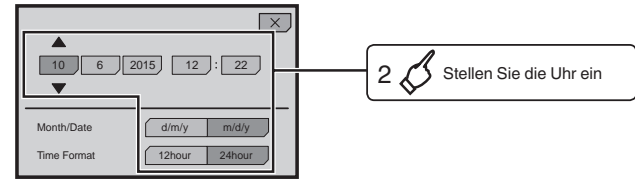


Wählen Sie eine Signalquelle

Einstellen der Uhrzeit



1 Schalten Sie auf die Uhrstellungsanzeige um

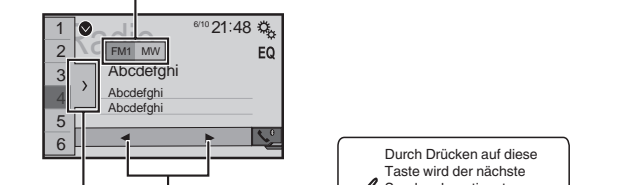


2 Stellen Sie die Uhr ein

Tuner-Betrieb



Wählen Sie ein Frequenzband

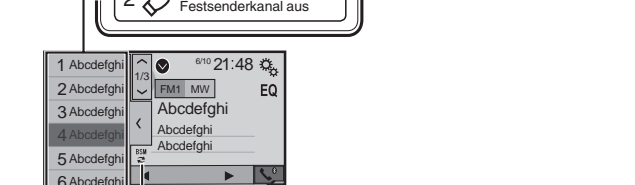


Durch Drücken auf diese Taste wird der nächste Sender abgestimmt. Durch Halten der Taste wird die Suchlauf-Abstimmung gestartet.

Wählen Sie einen voreingestellten Sender

1 Rufen Sie die Festsenderkanäle auf

2 Wählen Sie einen Festsenderkanal aus

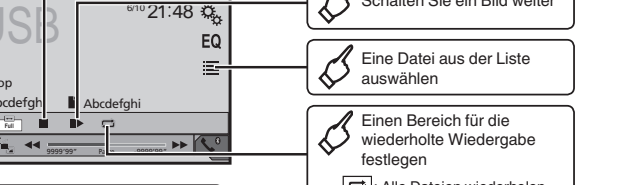


Speichern Sie die stärksten Sendesignale

Bewegbild-Betrieb



Stoppen Sie die Wiedergabe



Schalten Sie ein Bild weiter

Eine Datei aus der Liste auswählen

Einen Bereich für die wiederholte Wiedergabe festlegen

Schalten Sie zwischen den Mediendateitypen um

Schnellvorlauf und -rücklauf

Pausieren und starten Sie die Wiedergabe

Bewegbild-Betrieb



Wiedergabe der Videos von Ihrem iPod

1 Rufen Sie den Wiedergabebildschirm auf

2 Wählen Sie eine Kategorie

Wählen Sie den wiederzugebenden Titel aus der Liste



Scrollen Sie durch die Liste

Scrollen Sie durch die Titel der Liste oder Kategorienamen

Audio-Betrieb



Schalten Sie zwischen den Mediendateitypen um

Anzeigen von Titel-/Dateinamen zur Wahl von Songs

Zeigen Sie die verborgene Sensortasten an

Schnellvorlauf und -rücklauf

Pausieren und starten Sie die Wiedergabe

Wählen Sie einen Ordner

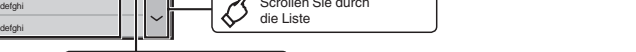
Stellen Sie die Funktionen für die Audio-Wiedergabe ein

Führen Sie die Musik-Suche nach Kategorie durch

1 Rufen Sie den Wiedergabebildschirm auf

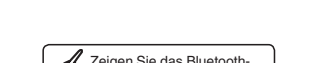
2 Wählen Sie eine Kategorie

Wählen Sie den wiederzugebenden Titel aus der Liste



Scrollen Sie durch die Titel der Liste oder Kategorienamen

Bluetooth-Telefonbetrieb



Zeigen Sie das Bluetooth-Anschlussmenü an

Zeigen Sie den voreingestellten Anrufl-Bildschirm an

Schalten Sie auf den Telefonbuch-Modus um

Schalten Sie auf die Anruflverlauf-Liste um

Schalten Sie den Modus um, um die Telefonnummer direkt einzugeben

Stellen Sie die Hörlautstärke der anderen Partei ein

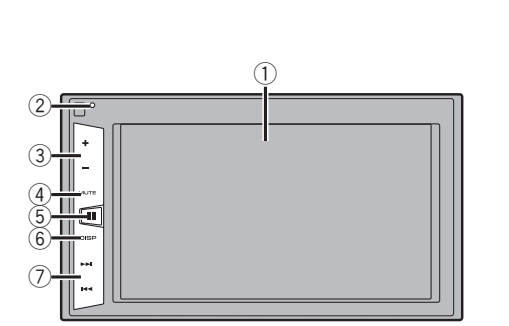
Schalten Sie den Privat-Modus ein und aus



Annehmen eines eingehenden Anrufs

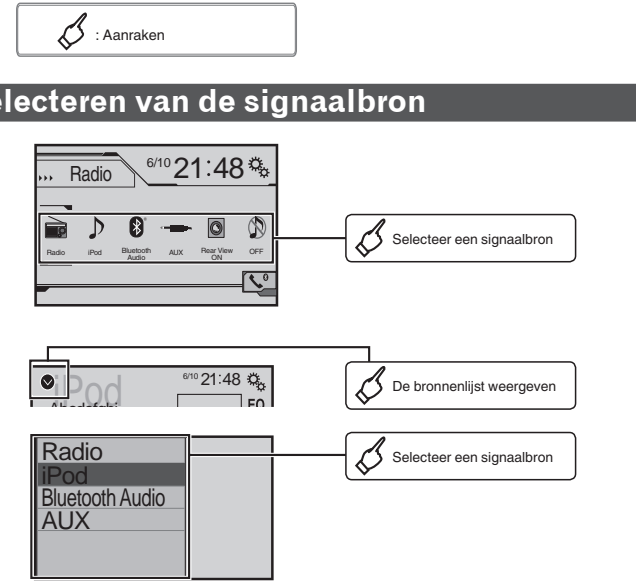
Beenden Sie den Anruf

Die einzelnen Teile

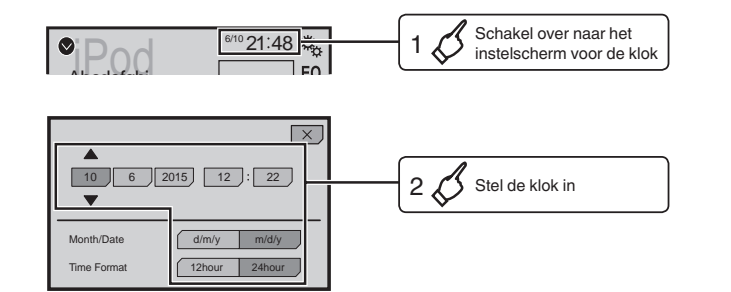


- 1 LCD-Bildschirm
- 2 **RESET**-Taste
- 3 **VOLUME**-Taste (+/-)
- 4 **MUTE**-Taste
Zum Ein- oder Abschalten der Stummschaltung drücken.
- 5 **DISP**-Taste
Zum Umschalten der Anzeige zwischen Startmenübildschirm und aktuellem Quellenbildschirm drücken.
- 6 **DISP**-Taste
Zum Ein- oder Ausschalten des Displays drücken.
- 7 **TRK** (|<<<|>>>|)-Taste
Steuert die manuelle Suchlauf-Abstimmung, den Schnellvorlauf, den Rücklauf und den Titelsuchlauf.

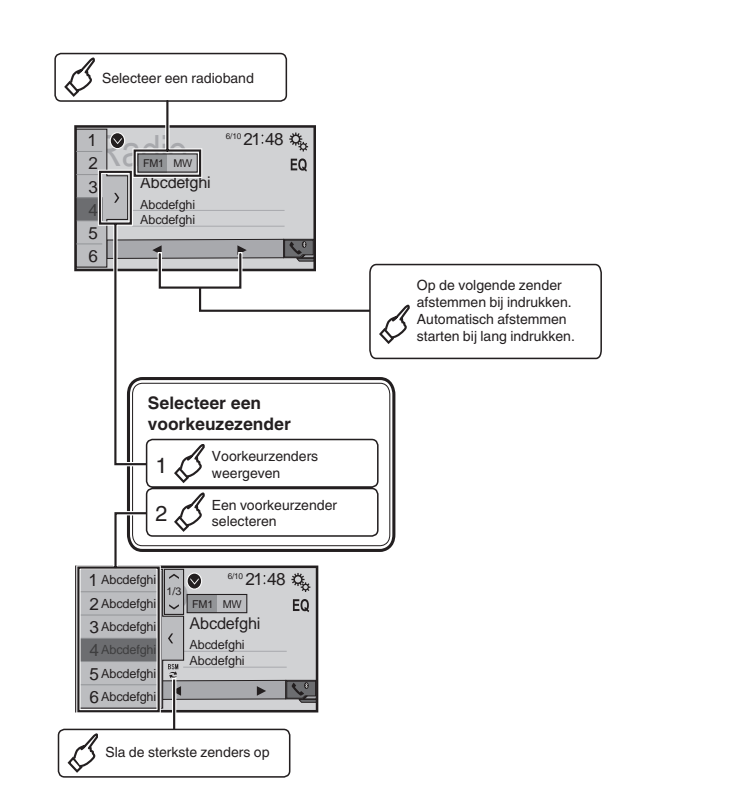
Selecteren van de signaalbron



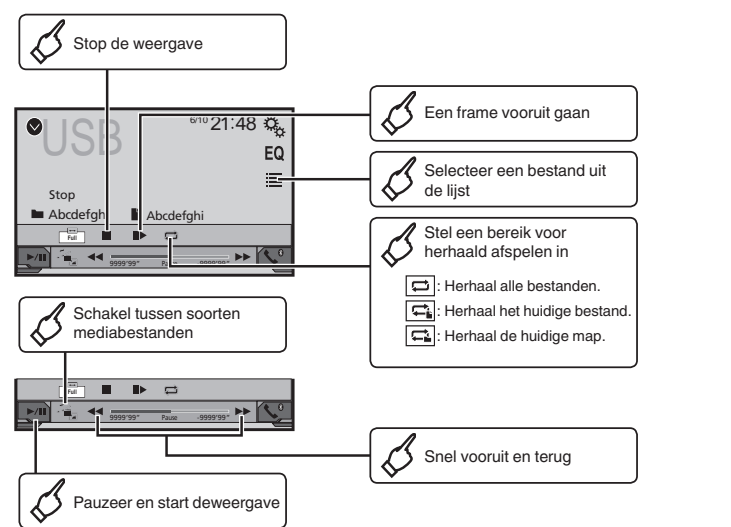
De klok instellen



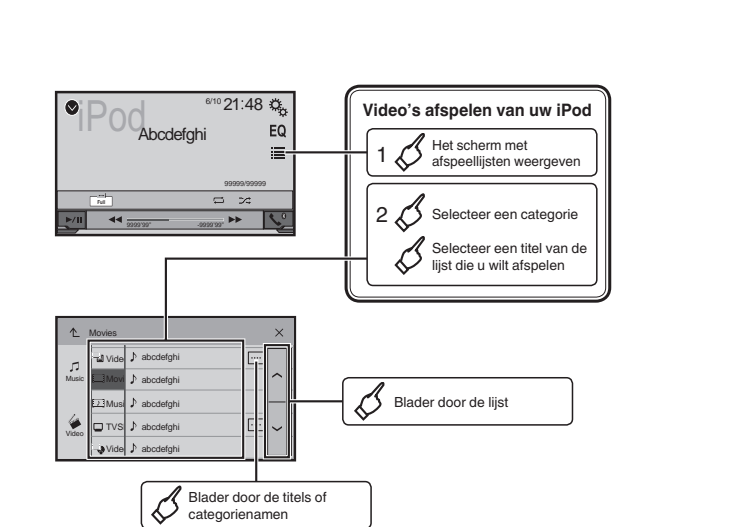
Bediening van de tuner (radio)



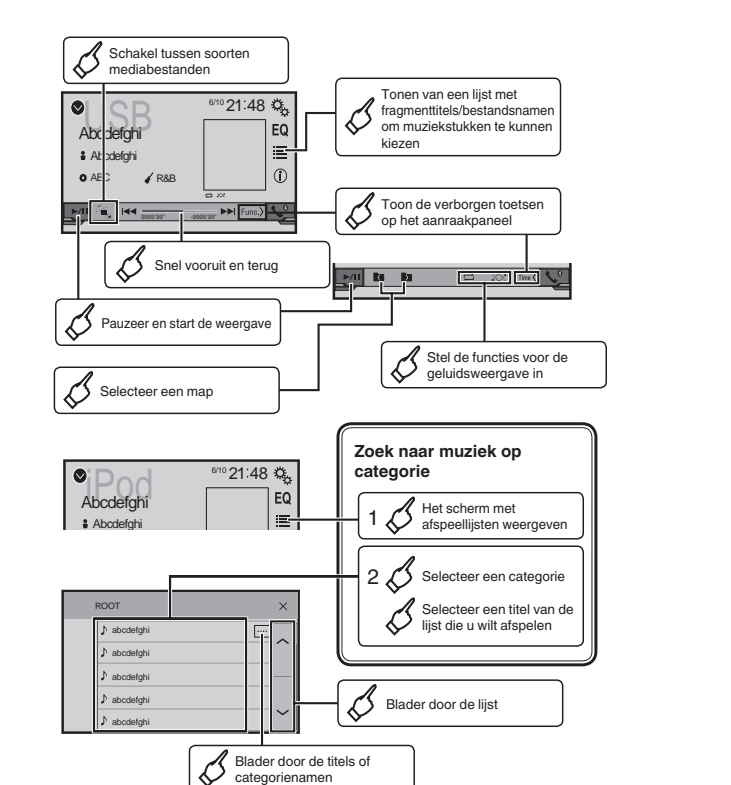
Bediening bewegende beelden



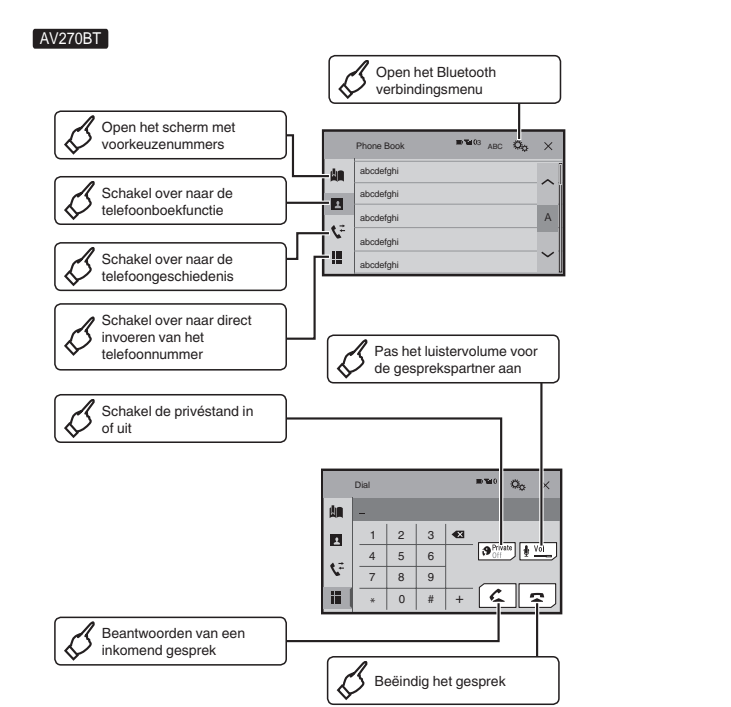
Bediening bewegende beelden



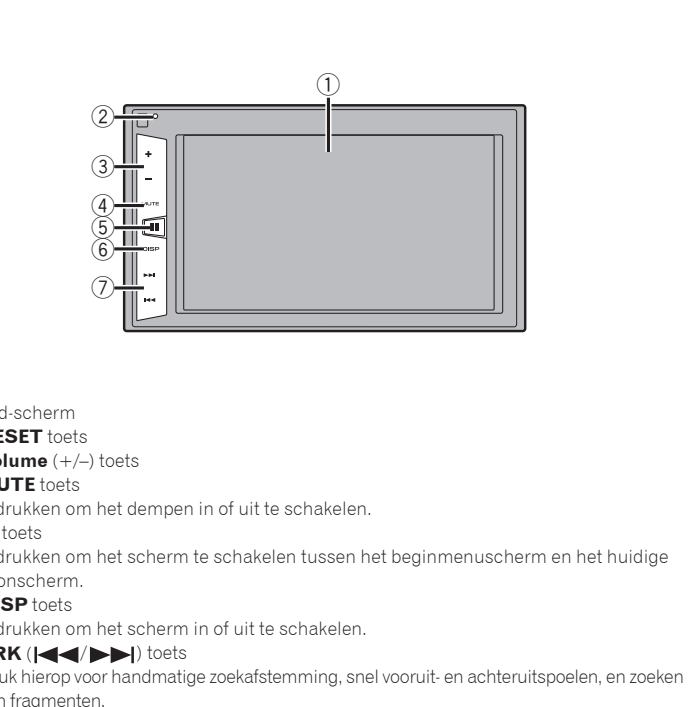
Bediening audiofuncties



Bediening Bluetooth telefoon



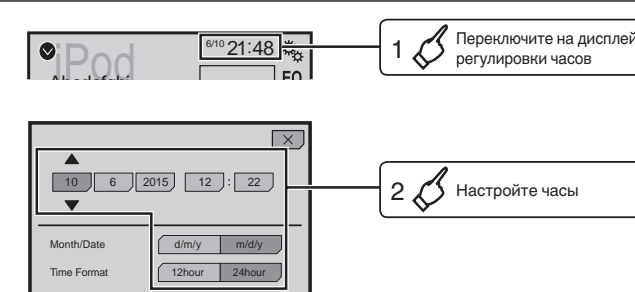
Wat is wat



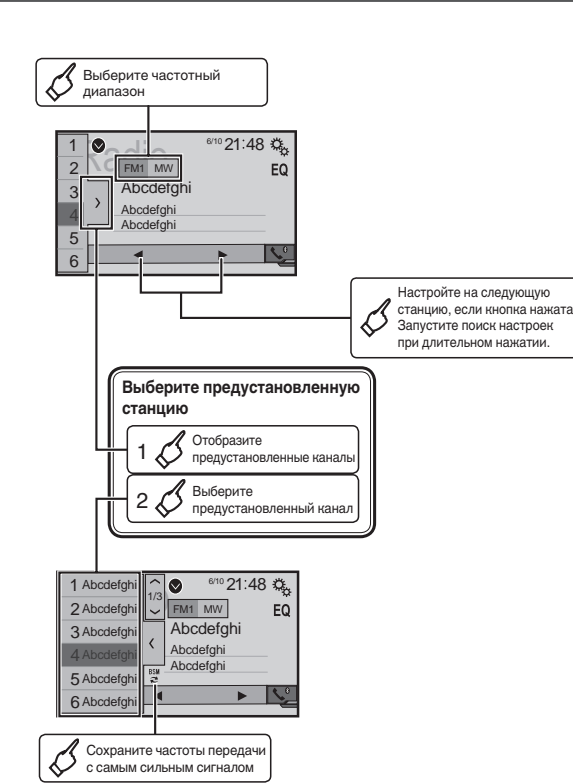
Выбор источника



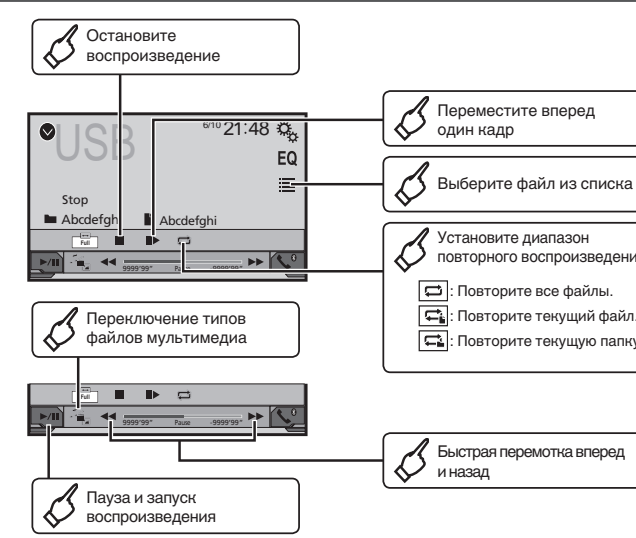
Настройка часов



Управление тюнером



Управление движущимися изображениями



Управление движущимися изображениями



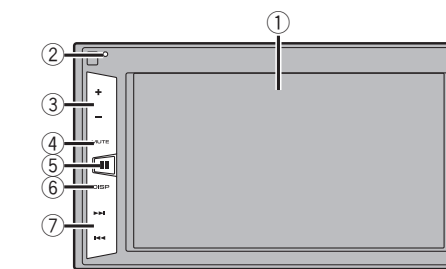
Управление звуком



Управление телефоном с интерфейсом Bluetooth



Что есть что



- 1 ЖК-экран
 - 2 Кнопка **RESET**
 - 3 **Volume (+/-)** кнопка
 - 4 Кнопка **MUTE**
 - 5 Настройка громкости
 - 6 **DISP** кнопка
 - 7 **TRK** (|<<<|>>>|) кнопка
- Нажмите, чтобы отключить или включить звук.
- Нажмите, чтобы переключить отображение между экраном главного меню и экраном текущего источника.
- Нажмите, чтобы включить или выключить отображение.
- Нажимайте для выполнения ручной настройки поиска, быстрого перемещения вперед, назад и поиска дорожки.