

DVD RDS AV RECEIVER  
DVD RDS AV RECEIVER

**Pioneer**

#### Svenska

Denna guide är tänkt att guida dig genom de grundläggande funktionerna för den här enheten. Mer information finns på bruksanvisningen på CD-ROM-skivan. Dessutom finns bruksanvisningar på webbplatsen.

<http://www.pioneer.se>

#### Dansk

Denne vejledning er beregnet til at føre dig gennem de grundlæggende funktioner i denne enhed. Du kan finde flere oplysninger i betjeningsvejledningen på CD-ROM'en. Desuden findes der vejledninger på webstedet.

<http://www.pioneer.dk>

<http://www.pioneer.no>

## Snabbguide Startvejledning

**AVH-X5800DAB**  
**AVH-X3800DAB**  
**AVH-X2800BT**

< 15-QSG-AVHX2800-SD >

< KYTZ15G >

#### Deklaration om överensstämmelse med hänseende till R&TTE-direktivet 1999/5/EC



Tillverkare:  
**PIONEER CORPORATION**  
1-1, Shin-ogura, Saiwai-ku, Kawasaki-shi,  
Kanagawa 212-0031, JAPAN

EU-representanter:  
**Pioneer Europe NV**  
Haven 1087, Keetberglaan 1,  
B-9120 Melsele, Belgium/Belgique  
<http://www.pioneer.eu>

[\*] AVH-X5800DAB, AVH-X3800DAB, AVH-X2800BT

English:

Hereby, Pioneer, declares that this [\*] is in compliance with the essential requirements and other relevant provisions of Directive 1999/5/EC.

Suomi:

Pioneer vakuuttaa täten että [\*] tyyppinen laite on direktiivin 1999/5/EY oleellisten vaatimusten ja sitä koskevien direktiivin muiden ehtojen mukainen.

Nederlands:

Hierbij verklaart Pioneer dat het toestel [\*] in overeenstemming is met de essentiële eisen en de andere relevante bepalingen van richtlijn 1999/5/EG

Français:

Par la présente Pioneer déclare que l'appareil [\*] est conforme aux exigences essentielles et aux autres dispositions pertinentes de la directive 1999/5/CE

Svenska:

Härmed intygar Pioneer att denna [\*] står i överensstämmelse med de väsentliga egenskapskrav och övriga relevanta bestämmelser som framgår av direktiv 1999/5/EG.

Dansk:

Undertegnede Pioneer erklærer herved, at følgende udstyr [\*] overholder de væsentlige krav og øvrige relevante krav i direktiv 1999/5/EF

Deutsch:

Hiermit erkläre Pioneer, dass sich dieses Gerät [\*] in Übereinstimmung mit den grundlegenden Anforderungen und den anderen relevanten Vorschriften der Richtlinie 1999/5/EG befindet. (BMW)

Ελληνικά:

ΜΕ ΤΗΝ ΠΑΡΟΥΣΑ Pioneer ΔΗΛΩΝΕΙ ΟΤΙ [\*] ΣΥΜΜΟΡΦΩΝΕΤΑΙ ΠΡΟΣ ΤΙΣ ΟΥΣΙΩΔΕΙΣ ΑΠΑΙΤΗΣΕΙΣ ΚΑΙ ΤΙΣ ΔΟΚΙΜΕΣ ΣΧΕΤΙΚΕΣ ΔΙΑΤΑΞΕΙΣ ΤΗΣ ΟΔΗΓΙΑΣ 1999/5/ΕΚ

Italiano:

Con la presente Pioneer dichiara che questo [\*] è conforme ai requisiti essenziali ed alle altre disposizioni pertinenti stabilite dalla direttiva 1999/5/CE.

Español:

Por medio de la presente Pioneer declara que el [\*] cumple con los requisitos esenciales y cualesquiera otras disposiciones aplicables o exigibles de la Directiva 1999/5/CE

Português:

Pioneer declara que este [\*] está conforme com os requisitos essenciais e outras disposições da Directiva 1999/5/CE.

Čeština:

Pioneer tímto prohlašuje, že tento [\*] je ve shodě se základními požadavky a dalšími příslušnými ustanoveními směrnice 1999/5/ES

Eesti:

Käesolevaga kinnitab Pioneer seadme [\*] vastavust direktiivi 1999/5/EÜ põhinõuetele ja nimetatud direktiivist tulenevatele teistele asjakohastele sätetele.

Magyar:

Alulírott, Pioneer nyilatkozom, hogy a [\*] megfelel a vonatkozó alapvető követelményeknek és az 1999/5/EC irányelv egyéb előírásainak.

Latviešu valoda:

Ar šo Pioneer deklarē, ka [\*] atbilst Direktīvas 1999/5/EK būtiskajām prasībām un citiem ar to saistītajiem noteikumiem.

Lietuvių kalba:

Šiuo Pioneer deklaruoju, kad šis [\*] atitinka esminius reikalavimus ir kitas 1999/5/EB Direktyvos nuostatas.

Malti:

Hawnhekk, Pioneer jiddikjara li dan [\*] jikkonforma mal-htigijiet essenzjali u ma provvedimenti oħrajn rilevanti li hemm fid-Direttiva 1999/5/EC

Slovenčina:

Pioneer týmto vyhlasuje, že [\*] spĺňa základné požiadavky a všetky príslušné ustanovenia Smernice 1999/5/ES.

Slovensčina:

Pioneer izjavlja, da je ta [\*] v skladu z bistvenimi zahtevami in ostalimi relevantnimi določili direktive 1999/5/ES.

Română:

Prin prezenta, Pioneer declara ca acest [\*] este in conformitate cu cerintele esentiale si alte prevederi ale Directivei 1999/5/EU.

Български:

С настоящето, Pioneer декларира, че този [\*] отговаря на основните изисквания и други съответни постановления на Директива 1999/5/EC.

Polski:

Niniejszym Pioneer oświadcza, że [\*] jest zgodny z zasadniczymi wymogami oraz pozostałymi stosownymi postanowieniami Dyrektywy 1999/5/EC

Norsk:

Pioneer erklærer herved at utstyret [\*] er i samsvar med de grunnleggende krav og øvrige relevante krav i direktiv 1999/5/EF.

Íslenska:

Hér með lýsir Pioneer yfir því að [\*] er í samræmi við grunnkröfur og aðrar kröfur, sem gerðar eru í tilskipun 1999/5/EC

Hrvatski:

Ovime tvrtka Pioneer izjavljuje da je ovaj [\*] u skladu osnovnim zahtjevima i ostalim odredbama Direktive 1999/5/EC.

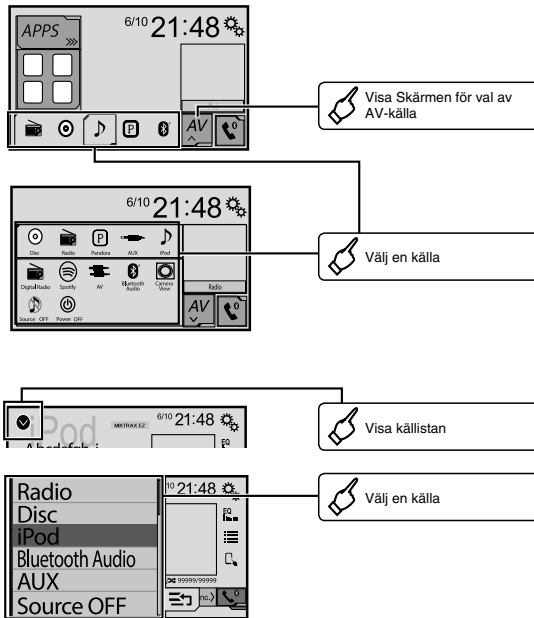
Türkçe:

Bu vesile ile, PIONEER, bu [\*] için 1999/5/EC Direktifinin esas şartları ve diğer ilgili hükümlerine uygunluğu beyan eder.

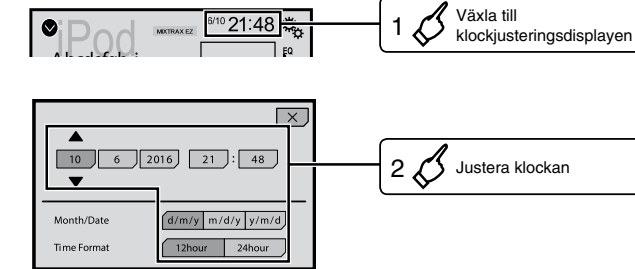
#### Anteckningar / Notesblok

## Välja en källa

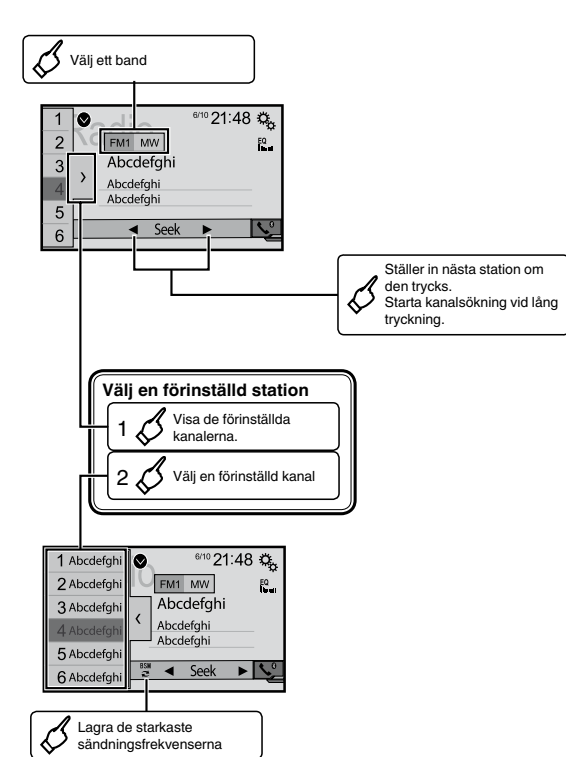
: Tryck : Tryck och skjut



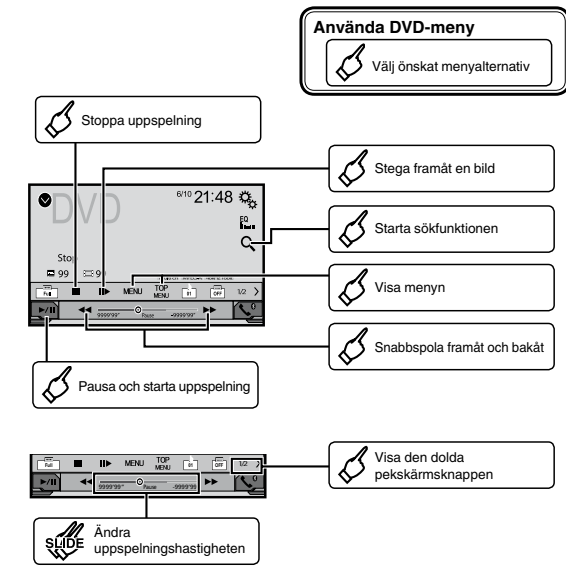
## Ställa in klockan



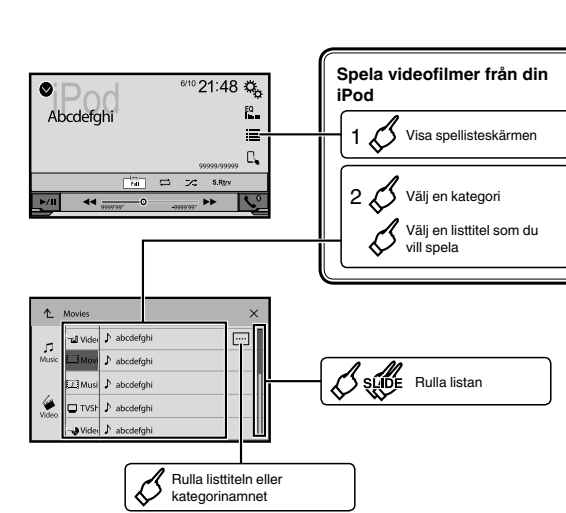
## Användning av radion



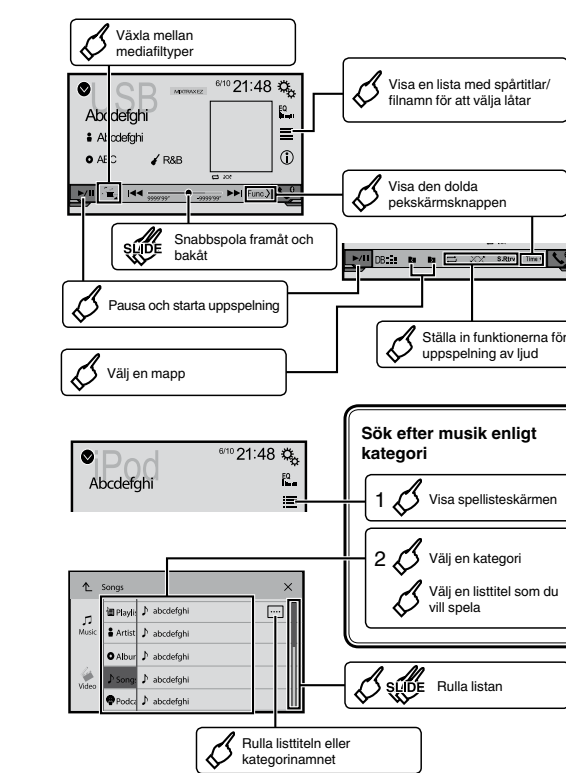
## Visa rörliga bilder



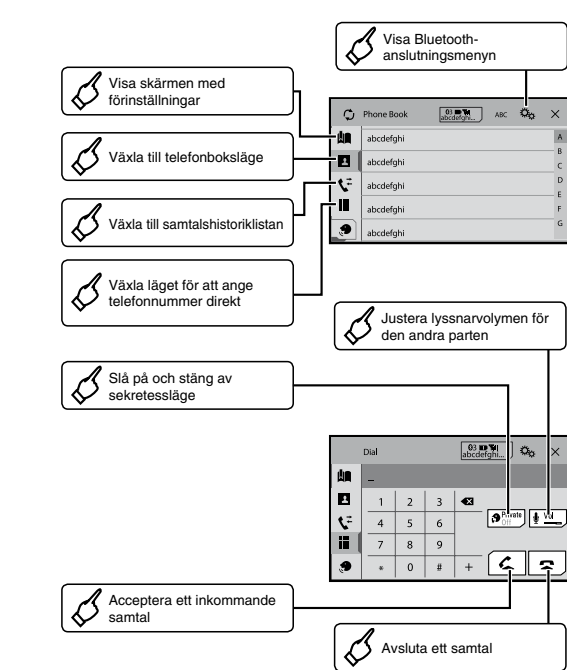
## Visa rörliga bilder



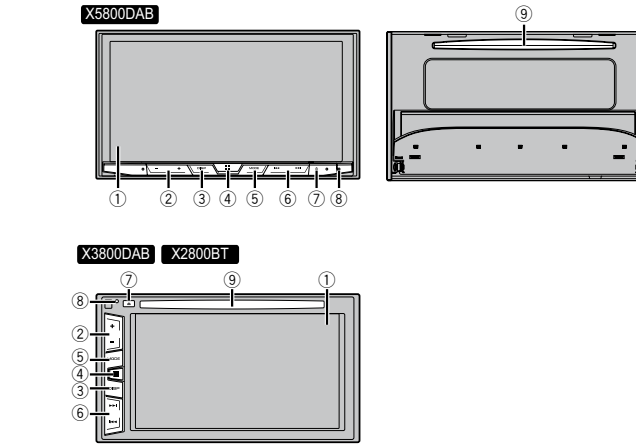
## Spela upp ljud



## Använda Bluetooth-telefon



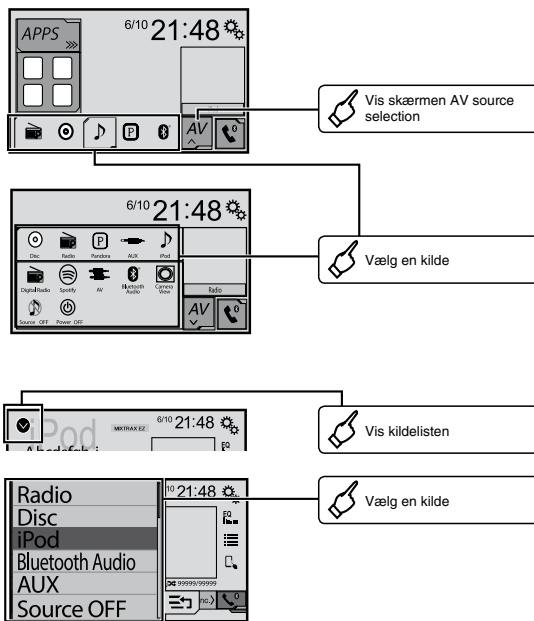
## Vad är vad



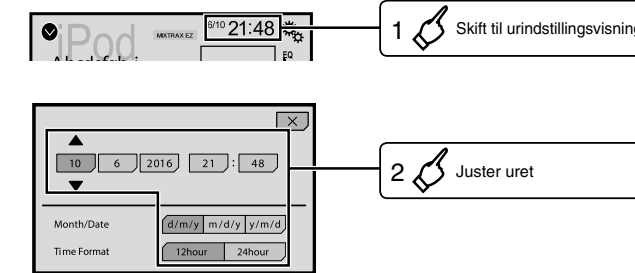
- 1 LCD-skärm
  - 2 VOL (+/-)-knapp
  - 3 DISP-knapp
  - 4 ■-knapp
  - 5 MODE-knapp
  - 6 TRK (◀▶)-knapp
  - 7 ▲-knapp
  - 8 RESET-knapp
  - 9 Skivfack
- På AV-funktionsskärmen, tryck för att stänga av skärmen. På appskärmen eller i navigeringsläge, tryck för att visa sidokontrollfältet. Tryck och håll för att stänga av skärmen.
- Om skärmen är avstängd, tryck på skärmen för att återgå till den ursprungliga skärmen.
- Tryck för att visa huvudmenyskärmen. Tryck och håll för att aktivera röstigenkänningsläget.
- Tryck för att växla mellan appskärmen och AV-funktionsskärmen. Tryck och håll för att växla till läget för kamerabild.

## Valg af kilde

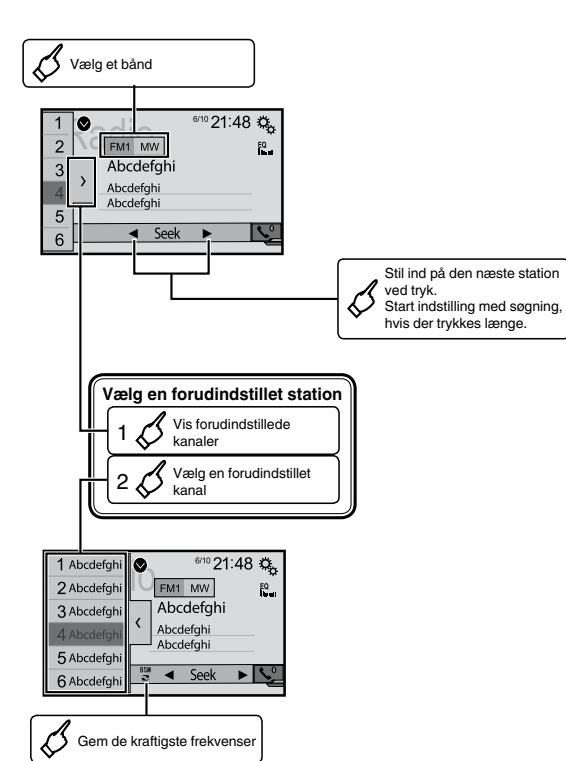
: Tryk : Tryk og træk



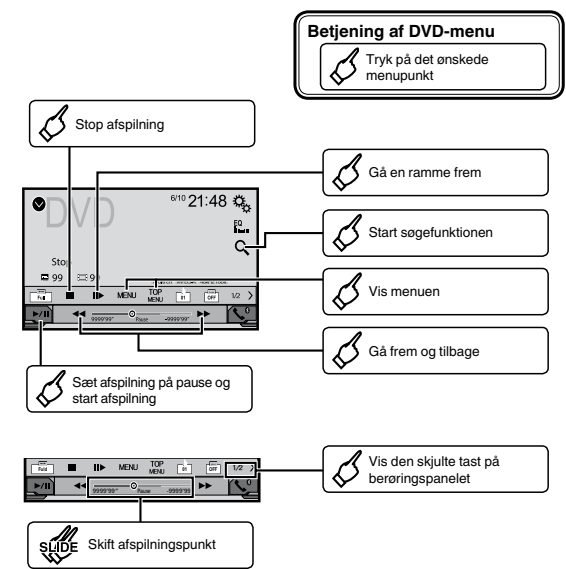
## Indstilling af uret



## Betjening af tuner



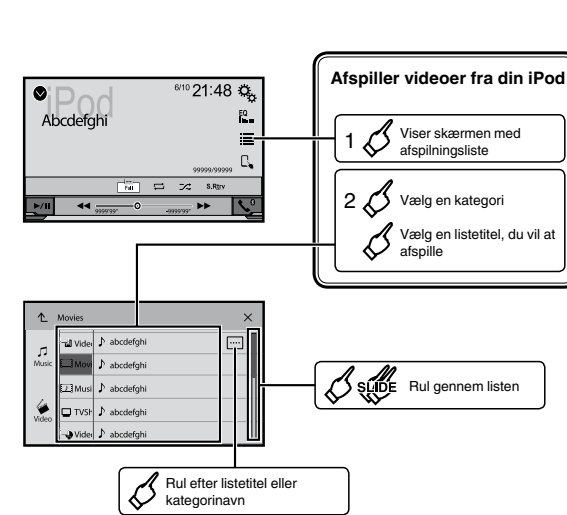
## Flytning af billeder



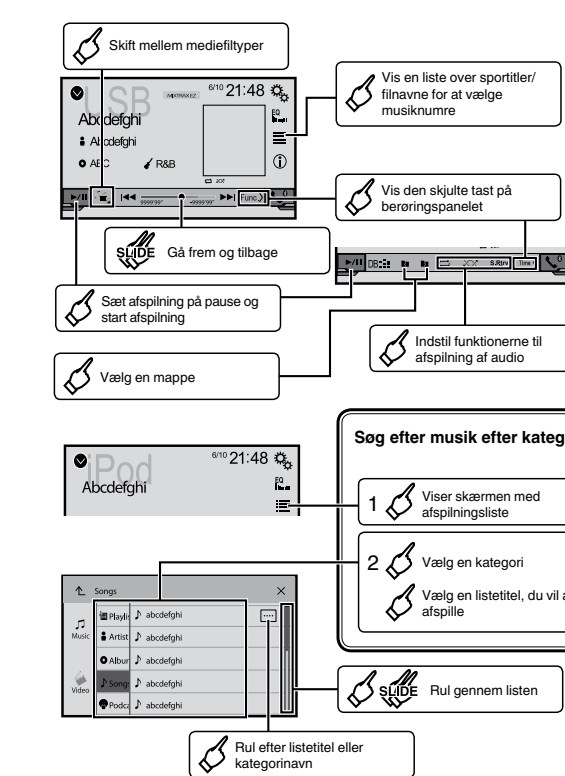
**Betjening af DVD-menu**

Tryk på det ønskede menupunkt

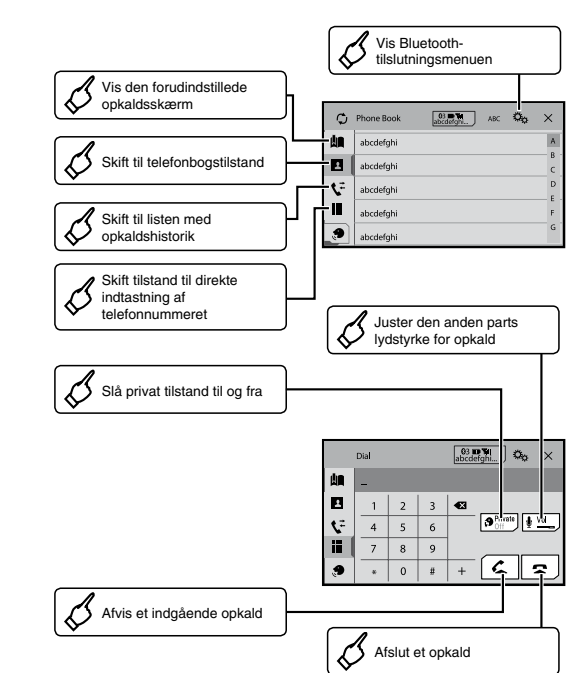
## Flytning af billeder



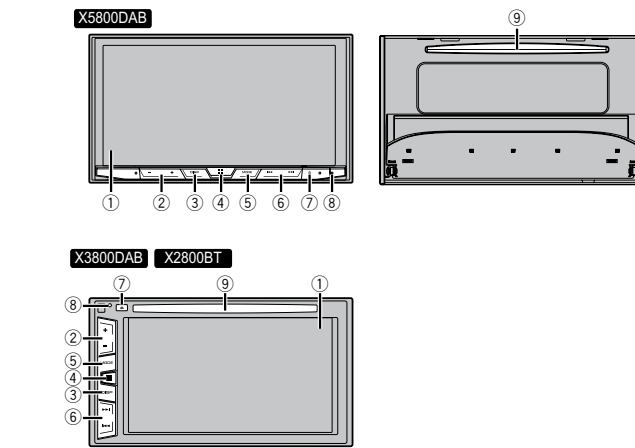
## Betjening af audio



## Betjening af Bluetooth-telefon



## Hvad er hvad



- 1 LCD-skærm
- 2 **VOL** (+/-) knap
- 3 **DISP** knap  
Tryk på denne knap på AV-funktionsskærmen for at slukke displayet. Tryk på denne knap på applikationsskærmen eller i navigationstilstand for at vise sidebetjeningslinjen. Tryk og hold for at slukke displayet.
- 4  Når displayet er slukket, skal du trykke på skærmen for at vende tilbage til den oprindelige skærm.
- 4 **■** knap  
Tryk for at vise topmenuskærmen. Tryk og hold inde for at aktivere stemmegenkendelse.
- 5 **MODE** knap  
Tryk for at skifte mellem programskærmen og AV-funktionsskærmen. Tryk og hold for at skifte til kameravisning.
- 6 **TRK** (◀◀▶▶) knap
- 7 **▲** knap
- 8 **RESET** knap
- 9 Diskåbning

