

RDS AV RECEIVER  
Autoradio Multimedia RDS  
Sintolettore AV con RDS  
AV RECEPTOR RDS  
RDS-AV-EMPFÄNGER  
RDS AV-ONTVANGER  
RDS AV PЕCИBEP

# MVH-AV280BT

# MVH-AV180

**Quick start guide**  
**Guide de démarrage rapide**  
**Guida rapida all'uso**  
**Guía de iniciación rápida**  
**Schnellstartanleitung**  
**Snelstartgids**  
**Быстрый запуск проводника**



**Pioneer CarStereo-Pass**

Bitte bei Kauf sofort ausfüllen.  
Please fill out immediately after purchase.

Eingravierte 14-stellige Serien-Nummer:  
Engraved 14-digit serial number:

|   |   |  |  |  |  |  |  |  |  |  |  |  |  |  |
|---|---|--|--|--|--|--|--|--|--|--|--|--|--|--|
| P | I |  |  |  |  |  |  |  |  |  |  |  |  |  |
|---|---|--|--|--|--|--|--|--|--|--|--|--|--|--|

Kaufdatum:  
Date of purchase:

|  |  |  |  |  |  |
|--|--|--|--|--|--|
|  |  |  |  |  |  |
|--|--|--|--|--|--|

Händler-Stempel  
Dealer's stamp

Le Pioneer CarStereo-Pass est utilisable seulement en Allemagne.

< QRD3361-A >

< KOKZ15L >

### English

This guide is intended to guide you through the basic functions of this unit. For details, please refer to the Operation manual stored on the CD-ROM. Furthermore, manuals are available on the website.  
<http://www.pioneer.eu>

### Français

Ce guide a pour but de vous présenter les fonctions de base de cet appareil. Pour les détails, veuillez vous reporter au mode d'emploi qui se trouve sur le CD-ROM. Des manuels supplémentaires sont aussi disponible sur notre site web.  
<http://www.pioneer.eu>

### Italiano

Questa guida illustra le funzioni principali dell'apparecchio. Per informazioni particolareggiate s'invita a consultare il manuale d'uso fornito nel CD-ROM. I manuali sono inoltre disponibili presso il sito  
<http://www.pioneer.eu>

### Español

Se ha diseñado esta guía con la intención de guiarle a través de las funciones básicas de esta unidad. Para los detalles, consulte el Manual de instrucciones que se encuentra almacenado en el CD-ROM. Además, los manuales están disponibles en el sitio Web.  
<http://www.pioneer.eu>

### Deutsch

Diese Anleitung führt Sie durch die grundlegenden Funktionen dieses Geräts. Einzelheiten finden Sie in der Bedienungsanleitung, die auf der CD-ROM enthalten ist. Außerdem sind die Bedienungsanleitungen auch auf unserer Website verfügbar.  
<http://www.pioneer.eu>

### Nederlands

Deze gids is bedoeld om u bekend te maken met de basisfuncties van dit toestel. Raadpleegt u voor details de handleiding op de CD-ROM. Handleidingen zijn ook verkrijgbaar op onze website.  
<http://www.pioneer.eu>

### Русский

Этот проводник предназначен, чтобы провести Вас через основные функции данного устройства. За деталями, пожалуйста, обращайтесь к Рабочей инструкции, хранящейся на CD-ROM. Кроме того, инструкция доступна на вебсайте.  
<http://www.pioneer.eu>

### Declaration of Conformity with regard to the R&TTE Directive 1999/5/EC

|           |  |  |
|-----------|--|--|
| <b>CE</b> | Manufacturer:<br><b>PIONEER CORPORATION</b><br>1-1, Shin-ogura, Saiwai-ku, Kawasaki-shi,<br>Kanagawa 212-0031, JAPAN | EU Representative's:<br><b>Pioneer Europe NV</b><br>Haven 1087, Keetberglaan 1,<br>B-9120 Melsele, Belgium/Belgique<br><a href="http://www.pioneer.eu">http://www.pioneer.eu</a> |
|-----------|--|--|

### English:

Hereby, Pioneer, declares that this MVH-AV280BT is in compliance with the essential requirements and other relevant provisions of Directive 1999/5/EC.

### Suomi:

Pioneer vakuuttaa täten että MVH-AV280BT tyyppinen laite on direktiivin 1999/5/EY oleellisten vaatimusten ja sitä koskevien direktiivin muiden ehtojen mukainen.

### Nederlands:

Hierbij verklaart Pioneer dat het toestel MVH-AV280BT in overeenstemming is met de essentiële eisen en de andere relevante bepalingen van richtlijn 1999/5/EG

### Français:

Par la présente Pioneer déclare que l'appareil MVH-AV280BT est conforme aux exigences essentielles et aux autres dispositions pertinentes de la directive 1999/5/CE

### Svenska:

Härmed intygar Pioneer att denna MVH-AV280BT står i överensstämmelse med de väsentliga egenskapskrav och övriga relevanta bestämmelser som framgår av direktiv 1999/5/EG.

### Dansk:

Undertegnede Pioneer erklærer herved, at følgende udstyr MVH-AV280BT overholder de væsentlige krav og øvrige relevante krav i direktiv 1999/5/EF

### Deutsch:

Hiermit erklärt Pioneer, dass sich dieses Gerät MVH-AV280BT in Übereinstimmung mit den grundlegenden Anforderungen und den anderen relevanten Vorschriften der Richtlinie 1999/5/EG befindet". (BMW)

### Ελληνικά:

ΜΕ ΤΗΝ ΠΑΡΟΥΣΑ Pioneer ΔΗΛΩΝΕΙ ΟΤΙ ΜVH-AV280BT ΣΥΜΜΟΡΦΩΝΕΤΑΙ ΠΡΟΣ ΤΙΣ ΟΥΣΙΩΔΕΙΣ ΑΠΑΙΤΗΣΕΙΣ ΚΑΙ ΤΙΣ ΛΟΙΠΕΣ ΣΧΕΤΙΚΕΣ ΔΙΑΤΑΞΕΙΣ ΤΗΣ ΟΔΗΓΙΑΣ 1999/5/ΕΚ

### Italiano:

Con la presente Pioneer dichiara che questo MVH-AV280BT è conforme ai requisiti essenziali ed alle altre disposizioni pertinenti stabilite dalla direttiva 1999/5/CE.

### Español:

Por medio de la presente Pioneer declara que el MVH-AV280BT cumple con los requisitos esenciales y cualesquiera otras disposiciones aplicables o exigibles de la Directiva 1999/5/CE

### Português:

Pioneer declara que este MVH-AV280BT está conforme com os requisitos essenciais e outras disposições da Directiva 1999/5/CE.

### Čeština:

Pioneer tímto prohlašuje, že tento MVH-AV280BT je ve shodě se základními požadavky a dalšími příslušnými ustanoveními směrnice 1999/5/ES

### Eesti:

Käesolevaga kinnitab Pioneer seadme MVH-AV280BT vastavust direktiivi 1999/5/EÜ põhinõuetele ja nimetatud direktiivist tulenevatele teistele asjakohastele sätetele.

### Magyar:

Alulírott, Pioneer nyilatkozom, hogy a MVH-AV280BT megfelel a vonatkozó alapvető követelményeknek és az 1999/5/EC irányelv egyéb előírásainak.

### Latviešu valoda:

Ar šo Pioneer deklarē, ka MVH-AV280BT atbilst Direktīvas 1999/5/EK būtiskajām prasībām un citiem ar to saistītajiem noteikumiem.

### Lietuvių kalba:

Šiuo Pioneer deklaruoju, kad šis MVH-AV280BT atitinka esminius reikalavimus ir kitas 1999/5/EB Direktyvos nuostatas.

### Malti:

Hawnhekk, Pioneer jiddikjara li dan MVH-AV280BT jikkonforma mal-htigijiet essenzjali u ma provvedimenti oħrajn rilevanti li hemm fid-Direttiva 1999/5/EC

### Slovenčina:

Pioneer týmto vyhlasuje, že MVH-AV280BT spĺňa základné požiadavky a všetky príslušné ustanovenia Smernice 1999/5/ES.

### Română:

Prin prezenta, Pioneer declara ca acest MVH-AV280BT este in conformitate cu cerintele esentiale si alte prevederi ale Directivei 1999/5/EU.

### Български:

С настоящето, Pioneer декларира, че този MVH-AV280BT отговаря на основните изисквания и други съответни постановления на Директива 1999/5/EC.

### Polski:

Niniejszym Pioneer oświadcza, że MVH-AV280BT jest zgodny z zasadniczymi wymogami oraz pozostałymi stosownymi postanowieniami Dyrektywy 1999/5/CE

### Norsk:

Pioneer erklærer herved at utstyret MVH-AV280BT er i samsvar med de grunnleggende krav og øvrige relevante krav i direktiv 1999/5/EF.

### Íslenska:

Hér með lýsir Pioneer yfir því að MVH-AV280BT er í samræmi við grunnkröfur og aðrar kröfur, sem gerðar eru í tilskilnum 1999/5/EC

### Hrvatski:

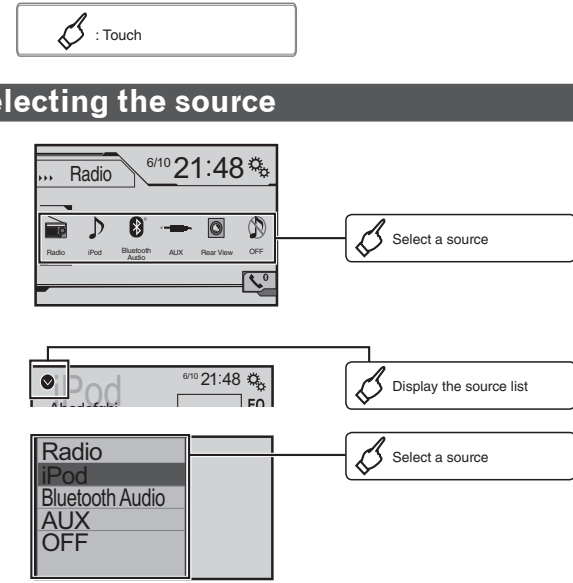
Ovime tvrtka Pioneer izjavjuje da je ovaj MVH-AV280BT u skladu osnovnim zahtjevima i ostalim odredbama Direktive 1999/5/EC.

### Türkçe:

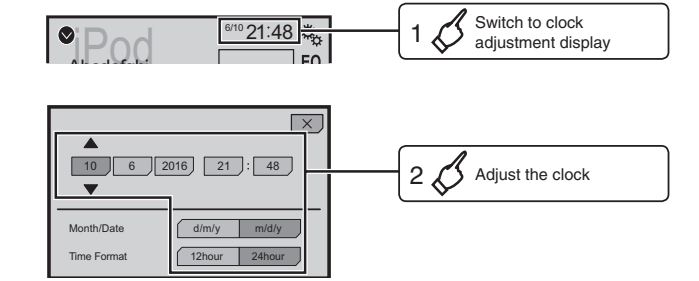
Bu vesile ile, PIONEER, bu MVH-AV280BT için 1999/5/EC Direktifinin esas şartları ve diğer ilgili hükümlerine uygunluğu beyan eder.

### Notepad / Bloc-notes / Appunti / Bloc de notas / Notepad / Notities / Блокнот

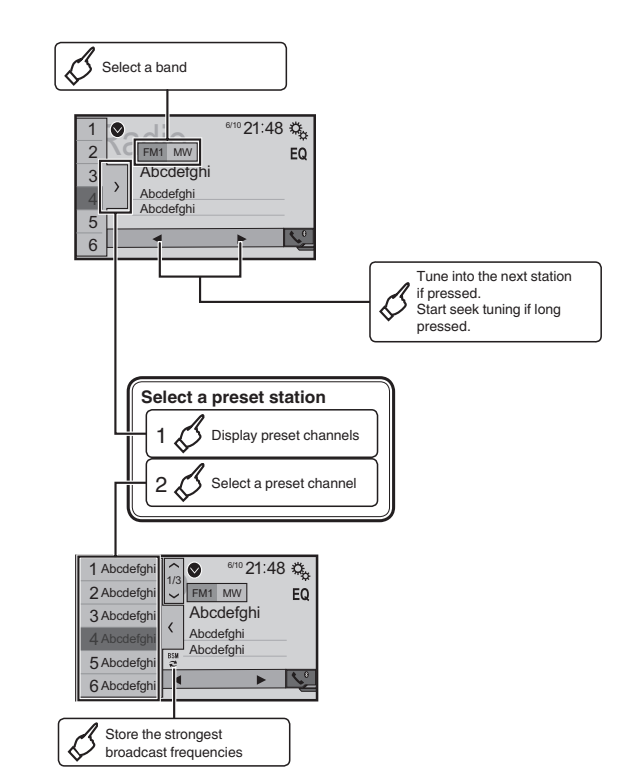
### Selecting the source



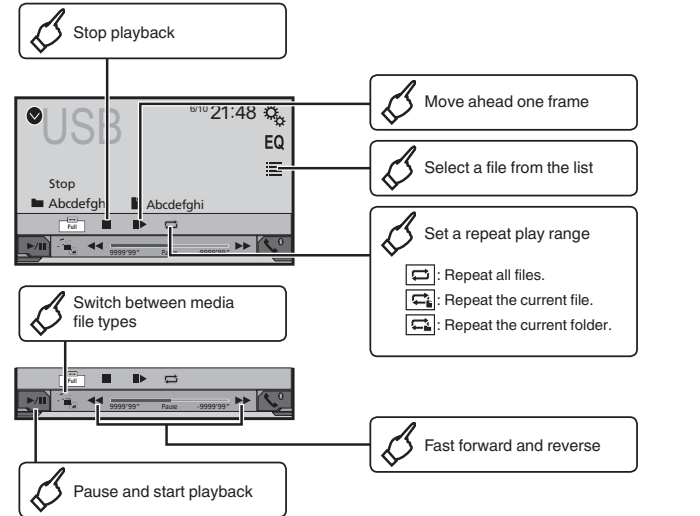
### Setting the clock



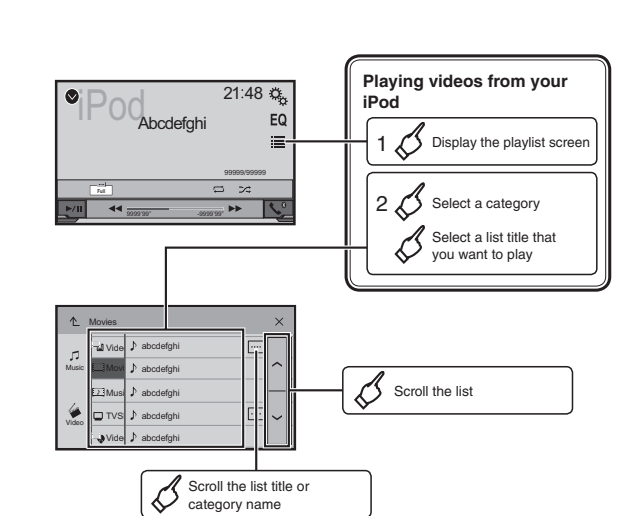
### Tuner operation



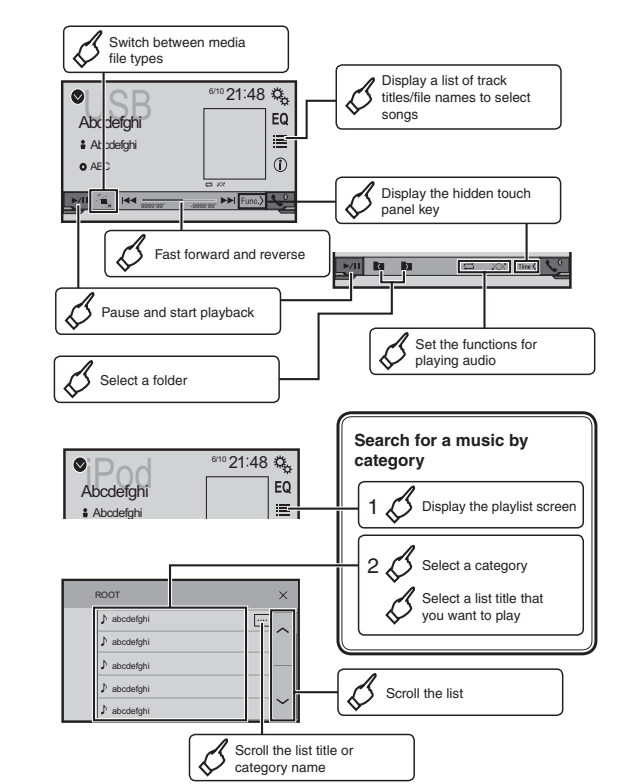
### Moving images operation



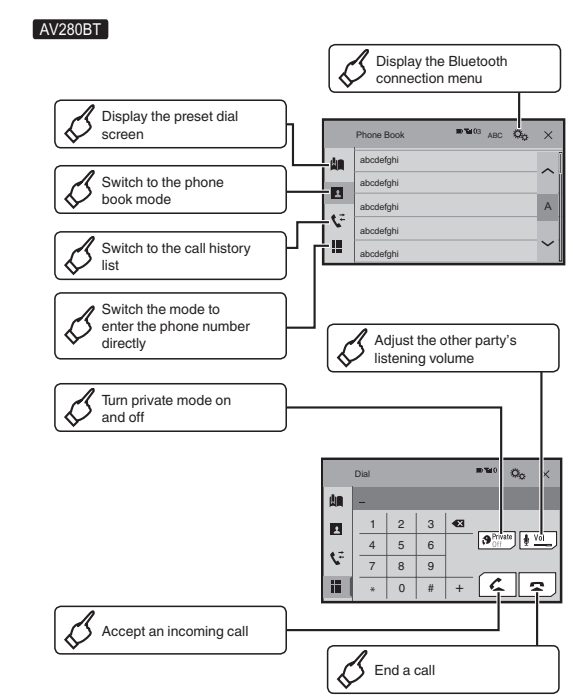
### Moving images operation



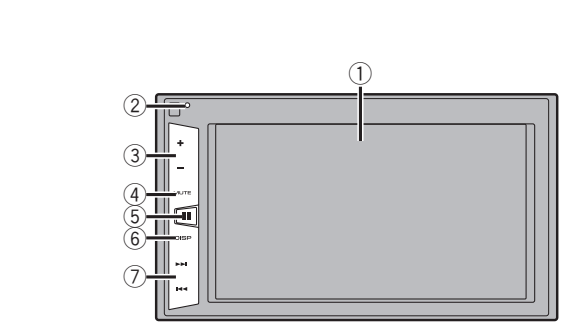
### Audio operation



### Bluetooth telephone operation

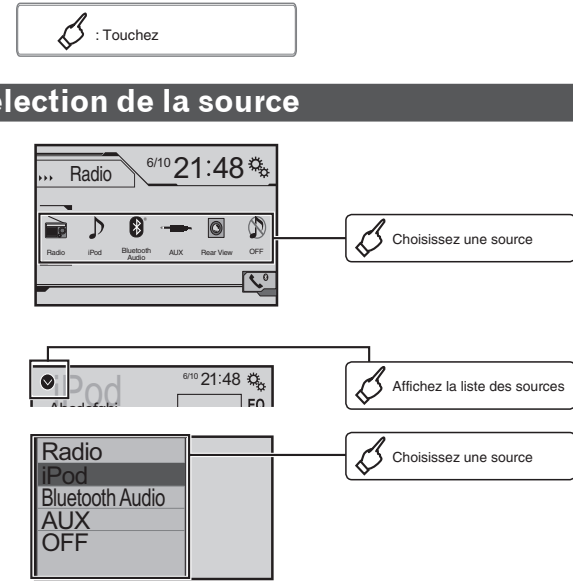


### What's What

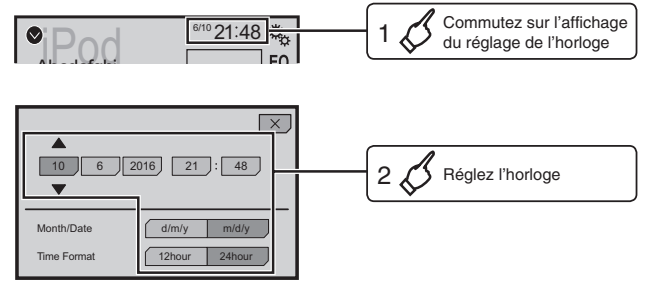


- 1 LCD screen
  - 2 **RESET** button
  - 3 **Volume** (+/-) button
  - 4 **MUTE** button
  - 5 **MUTE** button
  - 6 **DISP** button
  - 7 **TRK** (|◀◀/▶▶|) button
- Press to switch the mute setting to on or off.
- Press to switch the display between the top menu screen and the current source screen.
- Press to turn the display on or off.
- Performs manual seek tuning, fast forward, reverse and track search controls. Press to answer or end a call.

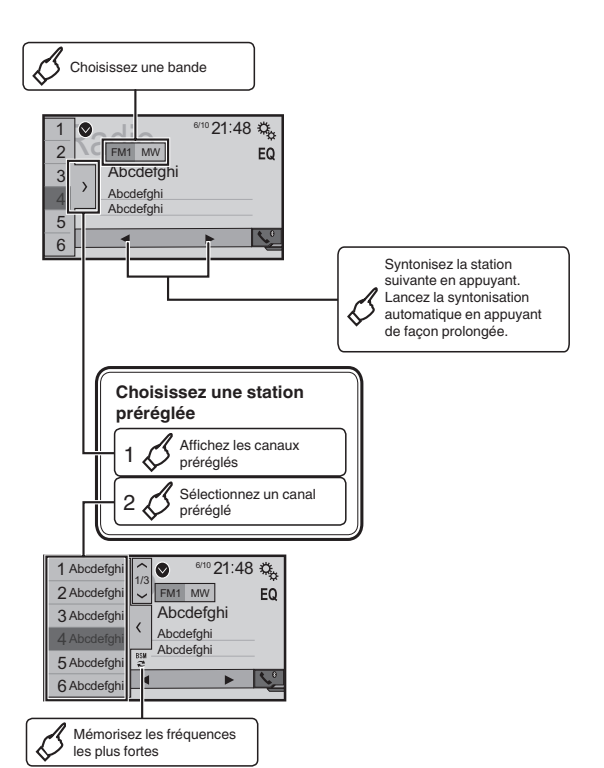
### Sélection de la source



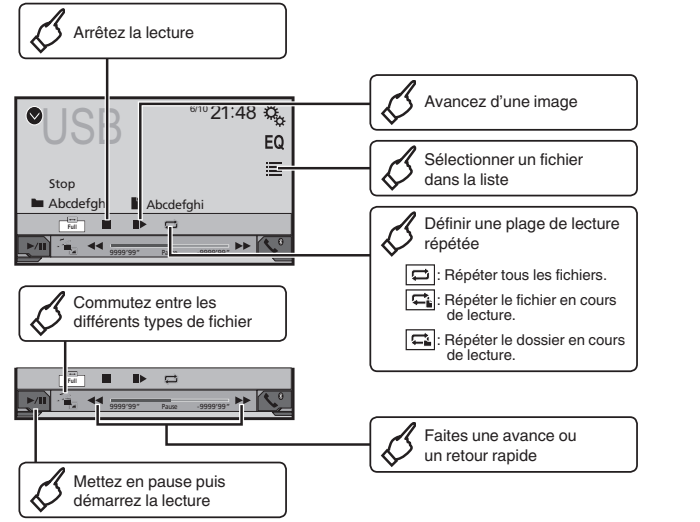
### Réglage de l'horloge



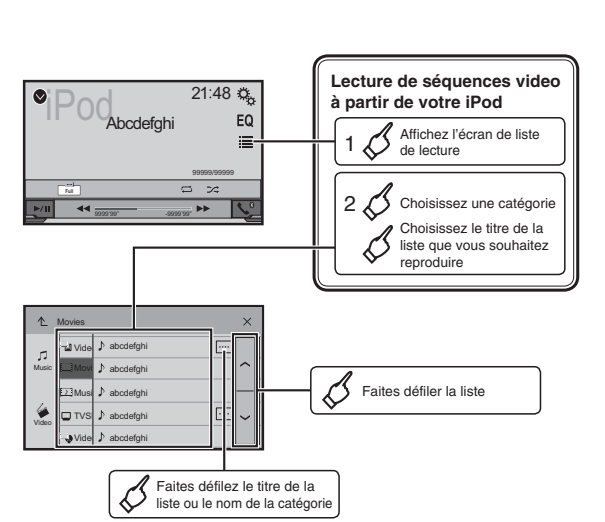
### Utilisation du tuner



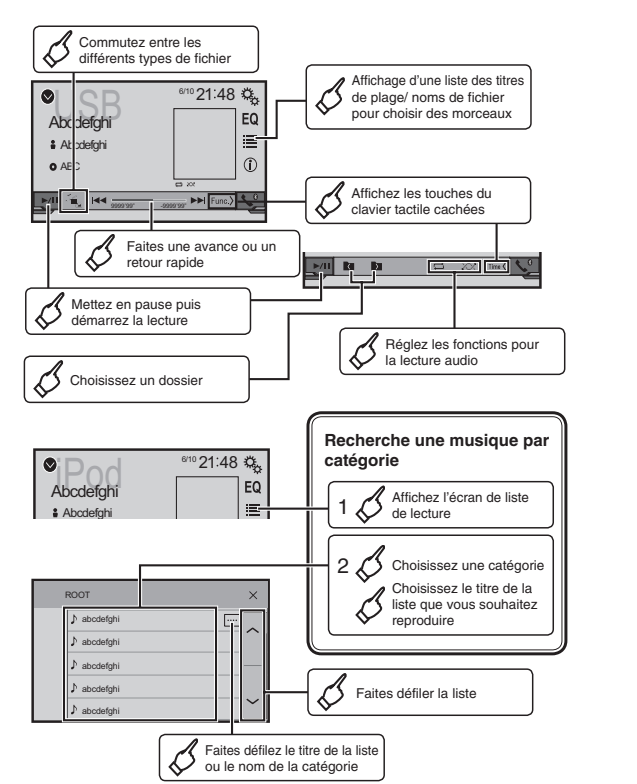
### Exploitation des images animées



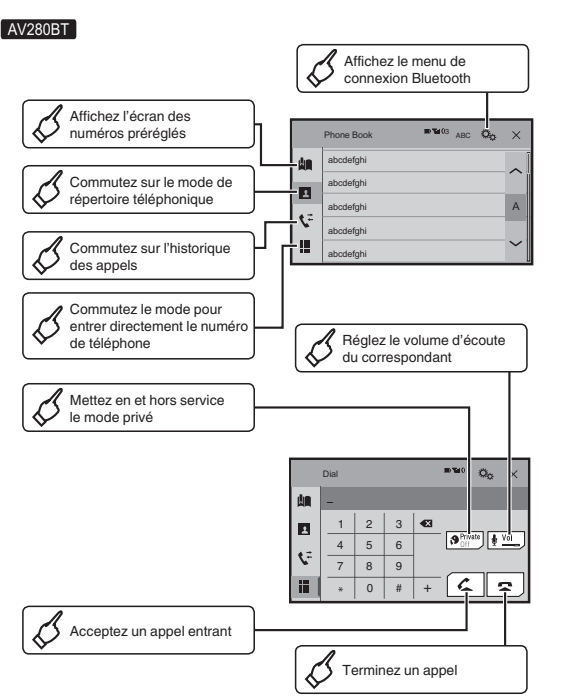
### Exploitation des images animées



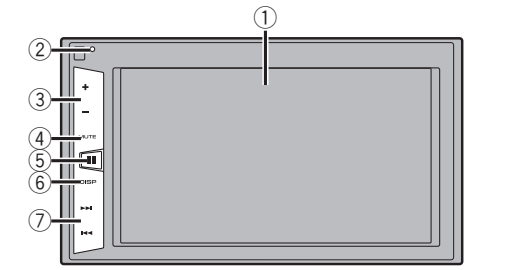
### Opérations audio



### Utilisation d'un téléphone Bluetooth



### Description de l'appareil

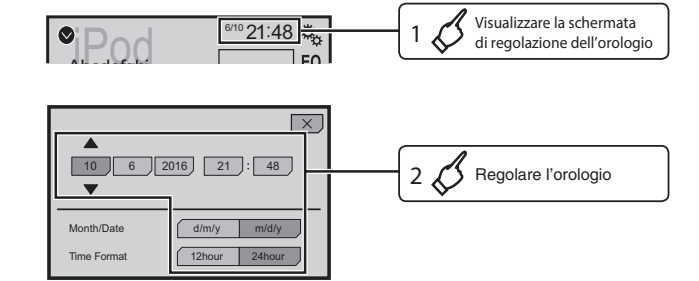


- 1 Écran LCD
- 2 Bouton **RESET**
- 3 Bouton **Volume** (+/-)
- 4 Bouton **MUTE**  
Appuyez pour activer ou désactiver le réglage silencieux.
- 5 Bouton  
Appuyez pour basculer l'affichage entre l'écran de Menu principal et l'écran de la source en cours.
- 6 Bouton **DISP**  
Appuyez pour activer ou désactiver l'affichage.
- 7 Bouton **TRK** (|◀◀▶▶|)  
Exécute les commandes de syntonisation manuelle, d'avance/retour rapide et de recherche de pistes.  
Appuyez pour répondre à un appel ou pour terminer un appel.

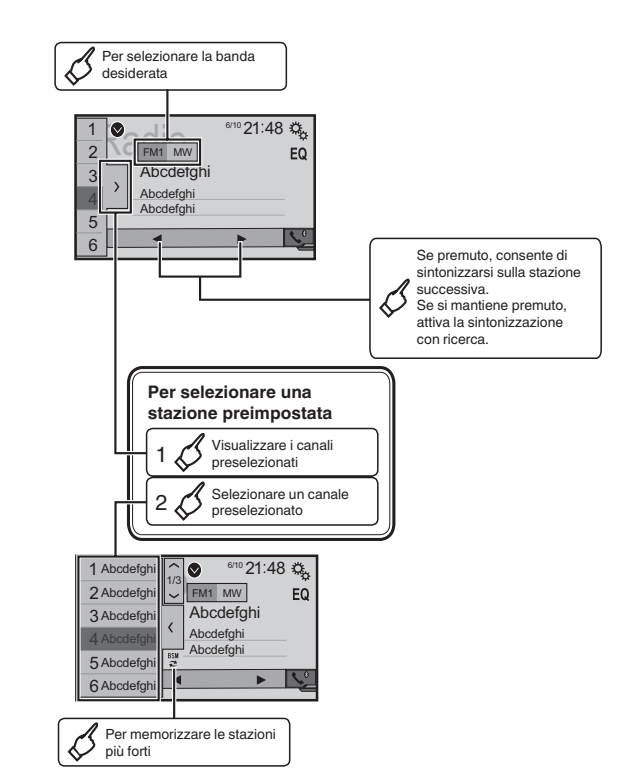
### Selezione della sorgente



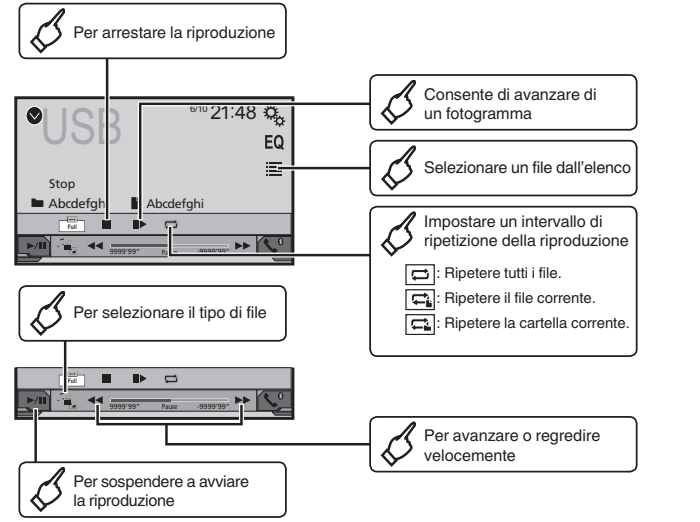
### Impostazione dell'orologio



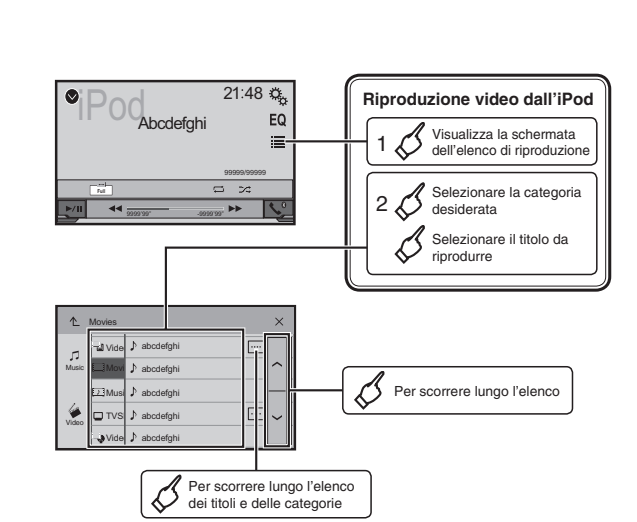
### Uso del sintonizzatore



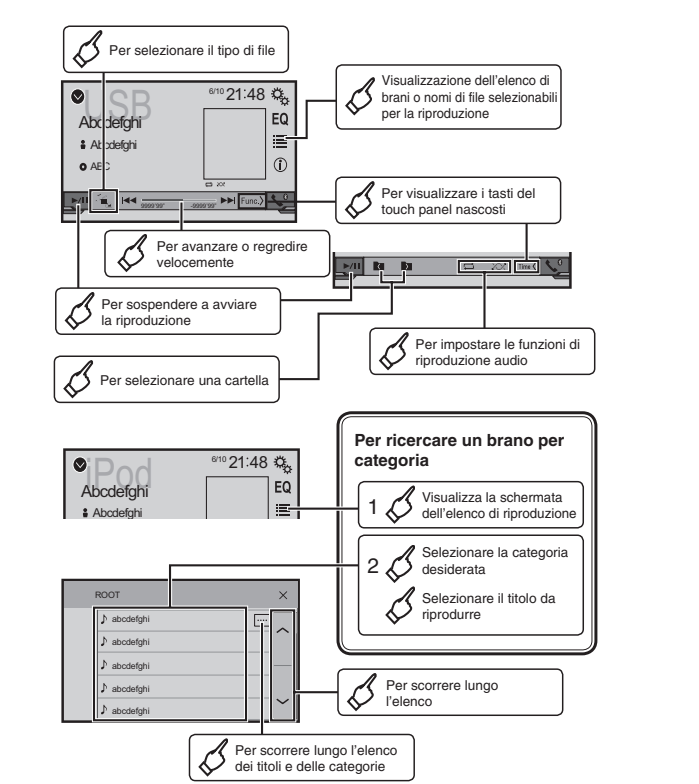
### Uso delle immagini video



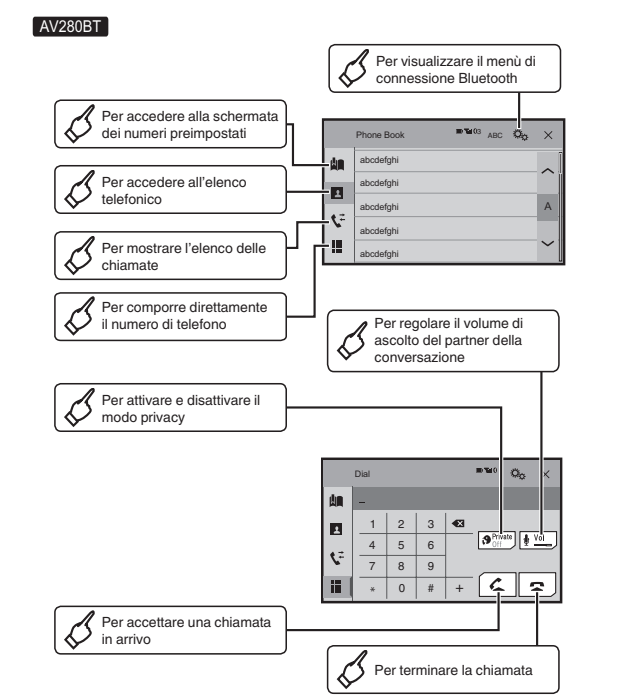
### Uso delle immagini video



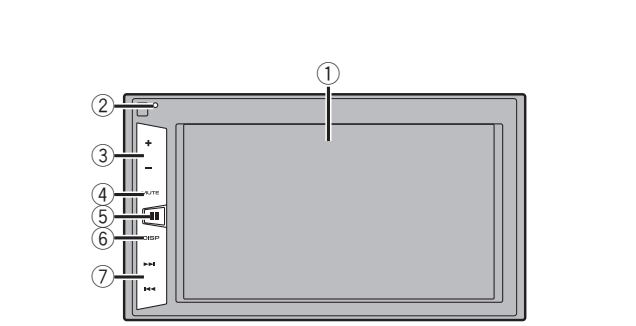
### Uso delle funzioni audio



### Uso del telefono Bluetooth

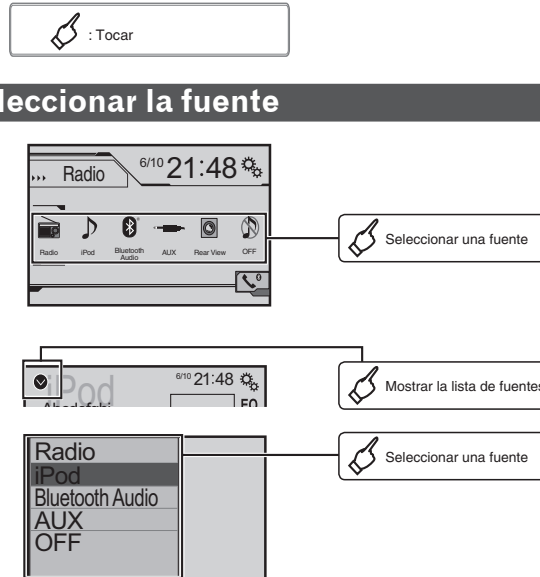


### Nomenclatura

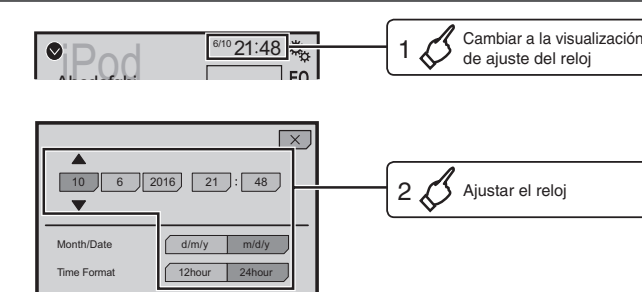


- 1 Schermo LCD
- 2 Pulsante **RESET**
- 3 Pulsante **Volume (+/-)**
- 4 Pulsante **MUTE**  
Premere per attivare o disattivare l'impostazione di disattivazione audio.
- 5 Pulsante  
Premere per alternare il display tra la schermata Menu principale e la schermata della sorgente attuale.
- 6 Pulsante **DISP**  
Premere per accendere o spegnere il display.
- 7 Pulsante **TRK (|<<<||>>>|)**  
Esegue i comandi di sintonizzazione con ricerca manuale, avanzamento rapido, riavvolgimento e ricerca tracce.  
Premere per effettuare o chiudere una chiamata.

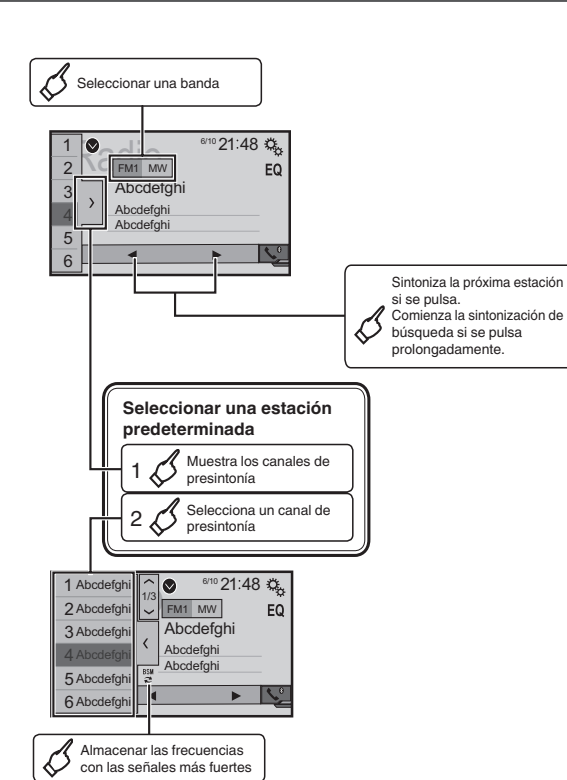
## Seleccionar la fuente



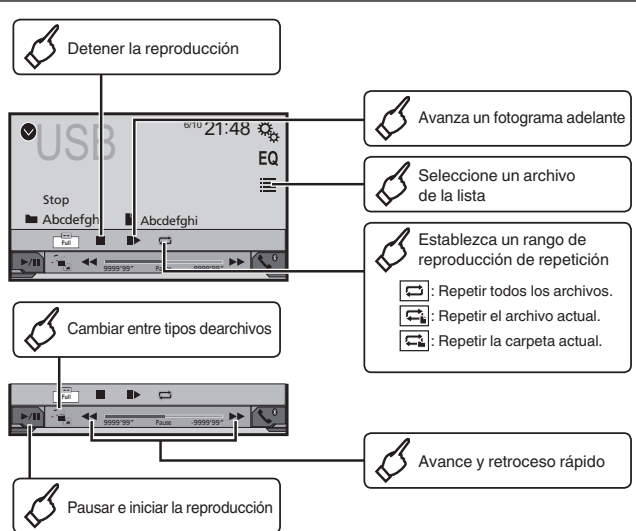
## Ajuste del reloj



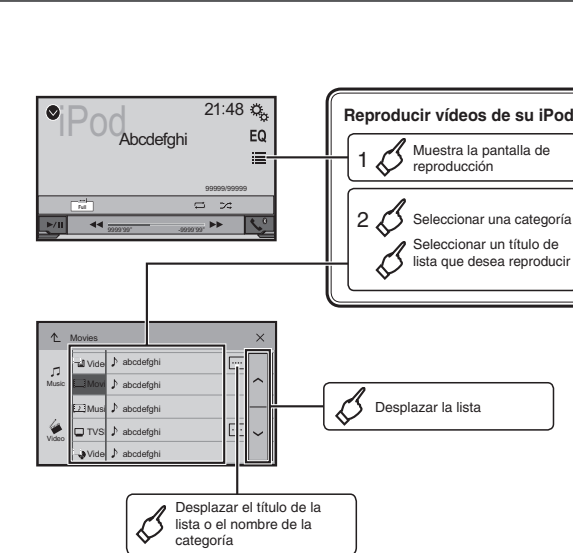
## Operación del sintonizador



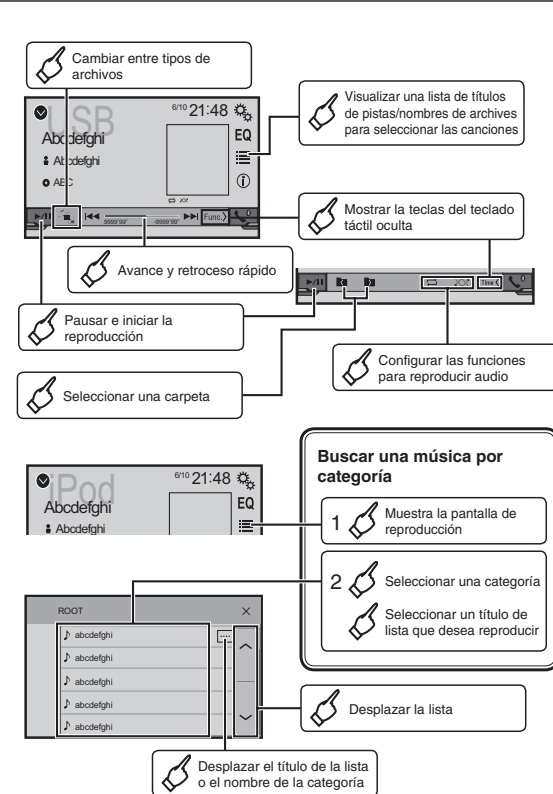
## Operación de imágenes en movimiento



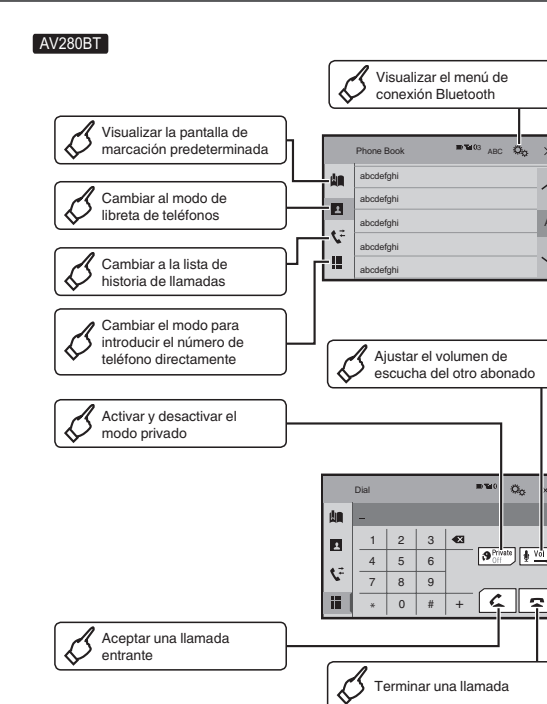
## Operación de imágenes en movimiento



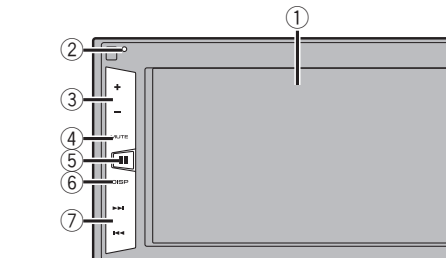
## Operación de audio



## Operación con teléfono Bluetooth



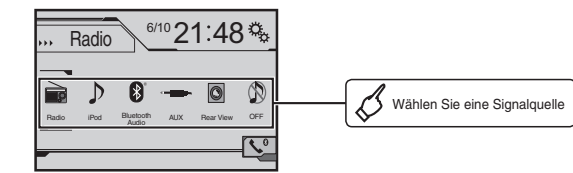
## Qué es cada cosa



- 1 Pantalla LCD
- 2 Botón **RESET**
- 3 Botón **Volume (+/-)**
- 4 Botón **MUTE**  
Pulse para activar o desactivar el ajuste de silenciamiento.
- 5 Botón  
Pulse para cambiar la pantalla entre la pantalla de Menú superior y la pantalla de fuente actual.
- 6 Botón **DISP**  
Pulse para encender o apagar la pantalla.
- 7 Botón **TRK (I<<</>>>)**  
Realiza la sintonización de búsqueda manual, el avance rápido, el retroceso rápido y los controles de búsqueda de pista.  
Pulse para responder o colgar.

### Wahl der Signalquelle

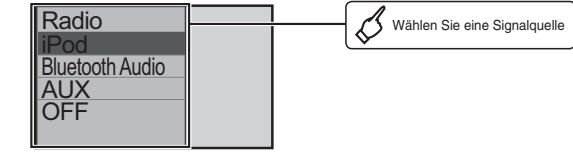
: Antippen



Wählen Sie eine Signalquelle

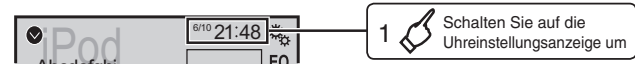


Rufen Sie die Programmquellenliste auf

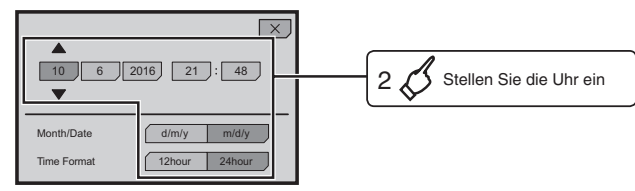


Wählen Sie eine Signalquelle

### Einstellen der Uhrzeit

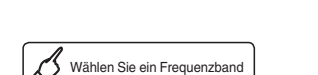


1 Schalten Sie auf die Uhrzeitanzeige um

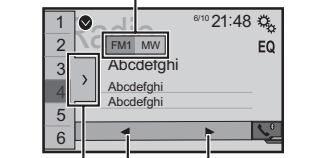


2 Stellen Sie die Uhr ein

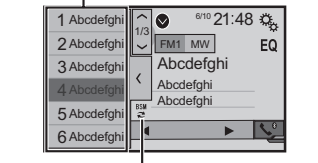
### Tuner-Betrieb



Wählen Sie ein Frequenzband



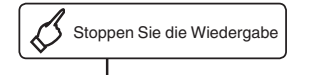
1 Rufen Sie die Festsenderkanäle auf  
2 Wählen Sie einen Festsenderkanal aus



Speichern Sie die stärksten Sendesignale

Durch Drücken auf diese Taste wird der nächste Sender abgestimmt. Durch Halten der Taste wird die Suchlauf-Abstimmung gestartet.

### Bewegbild-Betrieb



Stoppen Sie die Wiedergabe



Schalten Sie ein Bild weiter

Eine Datei aus der Liste auswählen

Einen Bereich für die wiederholte Wiedergabe festlegen

Schalten Sie zwischen den Medientypen um

Schnellvorlauf und -rücklauf

Alle Dateien wiederholen.  
Die aktuelle Datei wiederholen.  
Den aktuellen Ordner wiederholen.

Pausieren und starten Sie die Wiedergabe

### Bewegbild-Betrieb



Wiedergabe der Videos von Ihrem iPod

1 Rufen Sie den Wiedergabebildschirm auf

2 Wählen Sie eine Kategorie  
Wählen Sie den wiederzugebenden Titel aus der Liste

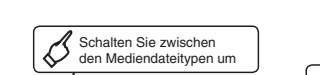


Scrollen Sie durch die Liste



Scrollen Sie durch die Titel der Liste oder Kategorienamen

### Audio-Betrieb



Schalten Sie zwischen den Medientypen um

Anzeigen von Titel-/Dateinamen zur Wahl von Songs

Zeigen Sie die verborgene Sensortasten an

Schnellvorlauf und -rücklauf

Pausieren und starten Sie die Wiedergabe

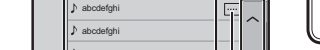
Wählen Sie einen Ordner

Stellen Sie die Funktionen für die Audio-Wiedergabe ein

Führen Sie die Musik-Suche nach Kategorie durch

1 Rufen Sie den Wiedergabebildschirm auf

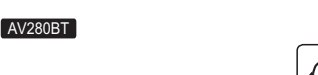
2 Wählen Sie eine Kategorie  
Wählen Sie den wiederzugebenden Titel aus der Liste



Scrollen Sie durch die Liste

Scrollen Sie durch die Titel der Liste oder Kategorienamen

### Bluetooth-Telefonbetrieb



Zeigen Sie das Bluetooth-Anschlussmenü an

Zeigen Sie den voreingestellten Anruf-Bildschirm an

Schalten Sie auf den Telefonbuch-Modus um

Schalten Sie auf die Anruflistenliste um

Schalten Sie den Modus um, um die Telefonnummer direkt einzugeben

Schalten Sie den Privat-Modus ein und aus

Stellen Sie die Hörlautstärke der anderen Partei ein

Annahmen eines eingehenden Anrufs

Beenden Sie den Anruf



Stellen Sie die Hörlautstärke der anderen Partei ein

Stellen Sie die Hörlautstärke der anderen Partei ein

Stellen Sie die Hörlautstärke der anderen Partei ein

Stellen Sie die Hörlautstärke der anderen Partei ein

Stellen Sie die Hörlautstärke der anderen Partei ein

Stellen Sie die Hörlautstärke der anderen Partei ein

Stellen Sie die Hörlautstärke der anderen Partei ein

Stellen Sie die Hörlautstärke der anderen Partei ein

Stellen Sie die Hörlautstärke der anderen Partei ein

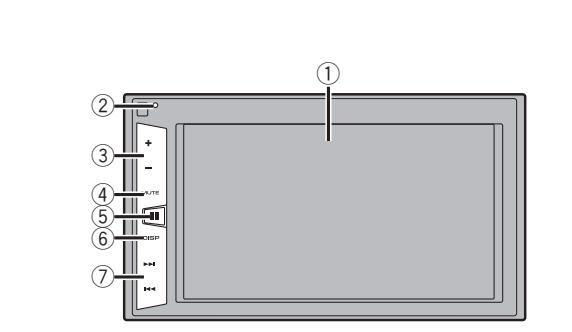
Stellen Sie die Hörlautstärke der anderen Partei ein

Stellen Sie die Hörlautstärke der anderen Partei ein

Stellen Sie die Hörlautstärke der anderen Partei ein

Stellen Sie die Hörlautstärke der anderen Partei ein

### Die einzelnen Teile



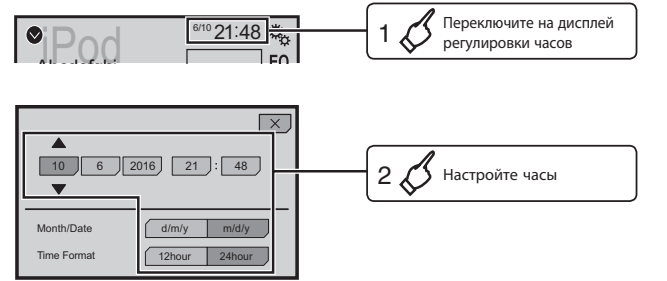
- 1 LCD-Bildschirm
- 2 **RESET**-Taste
- 3 **VOLUME**-Taste (+/-)
- 4 **MUTE**-Taste  
Zum Ein- oder Abschalten der Stummschaltung drücken.
- 5 **DISP**-Taste  
Zum Umschalten der Anzeige zwischen Startmenübildschirm und aktuellem Quellenbildschirm drücken.
- 6 **TRK** (|<<<|>>>)-Taste  
Zum Ein- oder Ausschalten des Displays drücken.
- 7 **TRK** (|<<<|>>>)-Taste  
Steuert die manuelle Suchlauf-Abstimmung, den Schnellvorlauf, den Rücklauf und den Titelsuchlauf.  
Drücken Sie die Taste, um einen Anruf anzunehmen oder zu beenden.



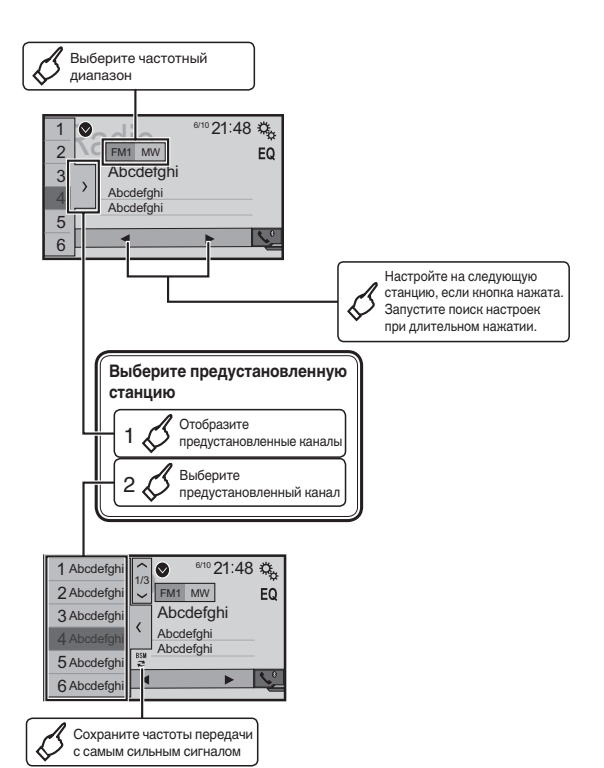
### Выбор источника



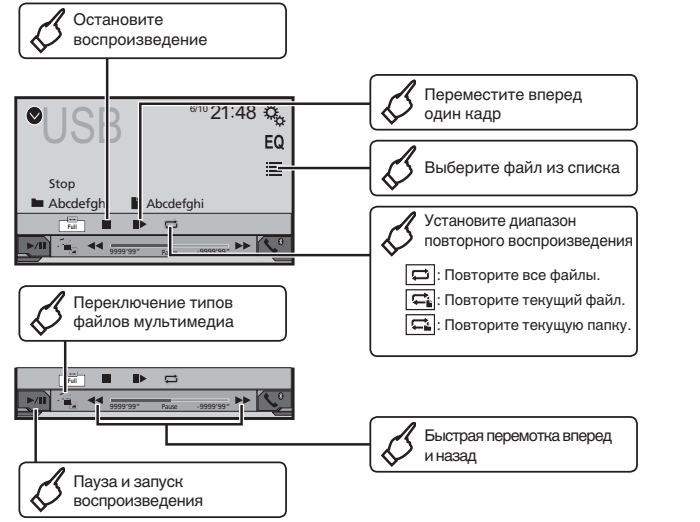
### Настройка часов



### Управление тюнером



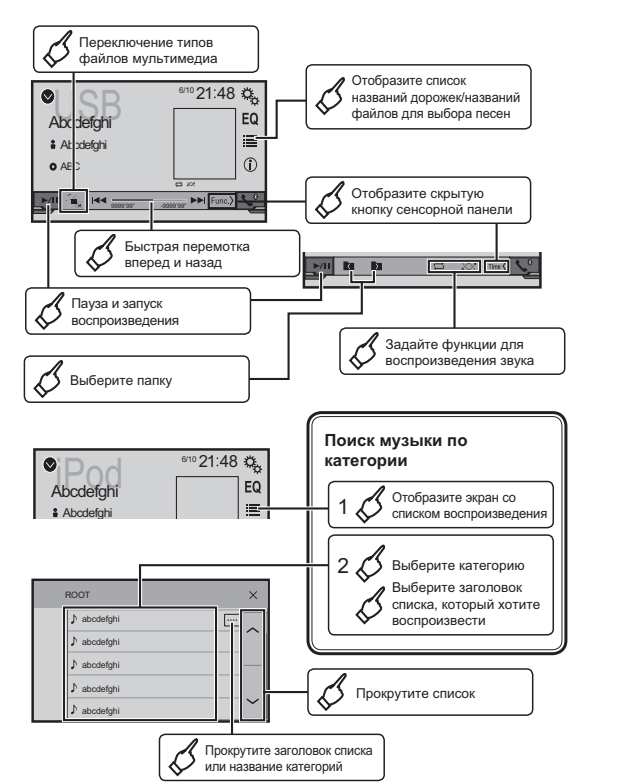
### Управление движущимися изображениями



### Управление движущимися изображениями



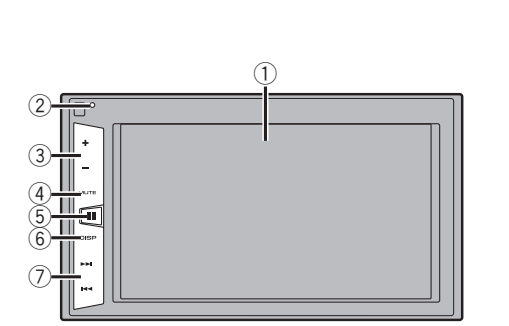
### Управление звуком



### Управление телефоном с интерфейсом Bluetooth



### Что есть что



- 1 ЖК-экран
  - 2 Кнопка **RESET**
  - 3 Кнопка **VOLUME (+/-)** кнопка
  - 4 Кнопка **MUTE**
  - 5 **DISP** кнопка
  - 6 **TRK** (|<<<|>>>|) кнопка
- Нажмите, чтобы отключить или включить звук.
- Нажмите, чтобы переключить отображение между экраном главного меню и экраном текущего источника.
- Нажмите, чтобы включить или выключить отображение.
- Нажмите, чтобы ответить на звонок или завершить его.