

RDS AV RECEIVER  
AUTORADIO MULTIMÉDIA RDS  
SINTOLETTORE AV CON RDS  
AV RECEPTOR RDS  
RDS-AV-RECEIVER  
RDS AV-ONTVANGER

# MVH-G210BT MVH-G110

Quick start guide  
Guide de démarrage rapide  
Guida rapida all'uso  
Guía de iniciación rápida  
Schnellstartanleitung  
Snelstartgids



<b>Pioneer CarStereo-Pass</b> Bitte bei Kauf sofort ausfüllen. Please fill out immediately after purchase. Eingravierte 14-stellige Serien-Nummer: Engraved 14-digit serial number: P I [ ] [ ] [ ] [ ] [ ] [ ] [ ] [ ] [ ] [ ] [ ] [ ] [ ] [ ] Kaufdatum: Date of purchase: [ ] [ ] [ ] [ ] [ ] [ ] Le Pioneer CarStereo-Pass est utilisable seulement en Allemagne.	Händler-Stempel Dealer's stamp
--	-----------------------------------

<QRD3607-B>

**English**  
This guide is intended to guide you through the basic functions of this unit.  
For details, please refer to the Operation manual stored on the website.  
<http://www.pioneer-car.eu>

**Français**  
Ce guide a pour but de vous présenter les fonctions de base de cet appareil.  
Pour les détails, veuillez vous reporter au mode d'emploi qui se trouve sur le site Web.  
<http://www.pioneer-car.eu>

**Italiano**  
Questa guida illustra le funzioni principali dell'apparecchio.  
Per dettagli, fare riferimento al Manuale d'uso presente sul sito web.  
<http://www.pioneer-car.eu>

**Español**  
Se ha diseñado esta guía con la intención de guiarle a través de las funciones básicas de esta unidad.  
Para los detalles, consulte el Manual de instrucciones que se encuentra almacenado en el sitio web.  
<http://www.pioneer-car.eu>

**Deutsch**  
Diese Anleitung führt Sie durch die grundlegenden Funktionen dieses Geräts.  
Einzelheiten finden Sie in der Bedienungsanleitung, die auf der Website.  
<http://www.pioneer-car.eu>

**Nederlands**  
Deze gids is bedoeld om u bekend te maken met de basisfuncties van dit toestel.  
Raadpleeg u voor details de handleiding op onze website.  
<http://www.pioneer-car.eu>

**Declaration of Conformity with regard to the Radio Equipment Directive 2014/53/EU**

Manufacturer: <b>Pioneer Corporation</b> 28-8, Honkomagome 2-chome, Bunkyo-ku, Tokyo 113-0021, JAPAN	EU Representative's & Importer: <b>Pioneer Europe NV</b> Haven 1087, Keetberglaan 1, 9120 Melsele, Belgium <a href="http://www.pioneer-car.eu">http://www.pioneer-car.eu</a>
---	---

[\*] MVH-G210BT, MVH-G110  
English:  
Hereby, Pioneer declares that the radio equipment type [\*] is in compliance with Directive 2014/53/EU.  
The full text of the EU declaration of conformity is available at the following internet address: <http://www.pioneer-car.eu/compliance>

Suomi:  
Pioneer vakuuttaa, että radiolaitetyypit [\*] on direktiivin 2014/53/EU mukainen.  
EU-vaatimustenmukaisuusvakuutuksen täysimittainen teksti on saatavilla seuraavassa internetosoitteessa: <http://www.pioneer-car.eu/compliance>

Nederlands:  
Hierbij verklaar ik, Pioneer, dat het type radioapparatuur [\*] conform is met Richtlijn 2014/53/EU.  
De volledige tekst van de EU-conformiteitsverklaring kan worden geraadpleegd op het volgende internetadres: <http://www.pioneer-car.eu/compliance>

Fransais:  
Le soussigné, Pioneer, déclare que l'équipement radioélectrique du type [\*] est conforme à la directive 2014/53/UE.  
Le texte complet de la déclaration UE de conformité est disponible à l'adresse internet suivante: <http://www.pioneer-car.eu/compliance>

Svenska:  
Härmed försäkrar Pioneer att denna typ av radioustrustning [\*] överensstämmer med direktiv 2014/53/EU.  
Den fullständiga texten till EU-försäkran om överensstämmelse finns på följande webbadress: <http://www.pioneer-car.eu/compliance>

Dansk:  
Hermed erklærer Pioneer, at radioudstyrtypen [\*] er i overensstemmelse med direktiv 2014/53/EU.  
EU-overensstemmelseserklæringens fulde tekst kan findes på følgende internetadresse: <http://www.pioneer-car.eu/compliance>

Deutsch:  
Hiermit erkläre Pioneer, dass der Funkanlagentyp [\*] der Richtlinie 2014/53/EU entspricht.  
Der vollständige Text der EU-Konformitätserklärung ist unter der folgenden Internetadresse verfügbar: <http://www.pioneer-car.eu/compliance>

Ελληνικά:  
Με την παρούσα ο/η Pioneer, δηλώνει ότι ο ραδιοεξοπλισμός [\*] πληροί την οδηγία 2014/53/ΕΕ.  
Το πλήρες κείμενο της δήλωσης συμμόρφωσης ΕΕ διατίθεται στην ακόλουθη ιστοσελίδα στο διαδίκτυο: <http://www.pioneer-car.eu/compliance>

Español:  
Por la presente, Pioneer declara que el tipo de equipo radioeléctrico [\*] es conforme con la Directiva 2014/53/UE.  
El texto completo de la declaración UE de conformidad está disponible en la dirección Internet siguiente: <http://www.pioneer-car.eu/compliance>

Português:  
O(a) abaixo assinado(a) Pioneer declara que o presente tipo de equipamento de rádio [\*] está em conformidade com a Diretiva 2014/53/UE.  
O texto integral da declaração de conformidade está disponível no seguinte endereço de Internet: <http://www.pioneer-car.eu/compliance>

Čeština:  
Tímto Pioneer prohlašuje, že typ rádiového zařízení [\*] je v souladu se směrnicí 2014/53/UE.  
Úplné znění EU prohlášení o shodě je k dispozici na této internetové adrese: <http://www.pioneer-car.eu/compliance>

Eesti:  
Käesolevaga deklareerib Pioneer, et käesolev raadioseadme tüüp [\*] vastab direktiivi 2014/53/EL nõuetele.  
ELi vastavusdeklaratsiooni täielik tekst on kättesaadav järgmisel internetiaadressil: <http://www.pioneer-car.eu/compliance>

Magyar:  
Pioneer igazolja, hogy a [\*] típusú rádióberendezés megfelel a 2014/53/EU irányelvnek.  
Az EU-megfelelésségi nyilatkozat teljes szövege elérhető a következő internetes címen: <http://www.pioneer-car.eu/compliance>

Latviešu valoda:  
Ar šo Pioneer deklarē, ka radioiekārta [\*] atbilst Direktīvai 2014/53/ES.  
Pilns ES atbilstības deklarācijas teksts ir pieejams šādā interneta vietnē: <http://www.pioneer-car.eu/compliance>

Lietuvių kalba:  
Aš, Pioneer, patvirtinu, kad radijo įrenginių tipas [\*] atitinka Direktyvą 2014/53/ES.  
Visas ES atitikties deklaracijos tekstas prieinamas šiuo interneto adresu: <http://www.pioneer-car.eu/compliance>

Malti:  
B'dan, Pioneer, niddikjara li dan it-tip ta' tagħmir tar-radju [\*] huwa konformi mad-Direttiva 2014/53/UE.  
It-test kollu tad-dikjarazzjoni ta' konformità tal-UE huwa disponibbli f'dan l-indirizz tal-Internet li għej: <http://www.pioneer-car.eu/compliance>

Slovenščina:  
Pioneer potrjuje, da je tip radijske opreme [\*] skladen z Direktivo 2014/53/EU.  
Celotno besedilo izjave EU o skladnosti je na voljo na naslednjem spletnem naslovu: <http://www.pioneer-car.eu/compliance>

Română:  
Prin prezenta, Pioneer declară că tipul de echipamente radio [\*] este în conformitate cu Directiva 2014/53/UE.  
Textul integral al declarației UE de conformitate este disponibil la următoarea adresă internet: <http://www.pioneer-car.eu/compliance>

Български:  
С настоящото Pioneer декларира, че този тип радиосъоръжение [\*] е в съответствие с Директива 2014/53/ЕС.  
Цялостният текст на ЕС декларацията за съответствие може да се намери на следния интернет адрес: <http://www.pioneer-car.eu/compliance>

Polski:  
Pioneer niniejszym oświadcza, że typ urządzenia radiowego [\*] jest zgodny z dyrektywą 2014/53/UE.  
Pełny tekst deklaracji zgodności UE jest dostępny pod następującym adresem internetowym: <http://www.pioneer-car.eu/compliance>

Norsk:  
Herved Pioneer erklærer at radioutstyr type [\*] er i samsvar med direktiv 2014/53/EU.  
Den fullstendige teksten i EU-samsvarserklæringen er tilgjengelig på følgende internetadresse: <http://www.pioneer-car.eu/compliance>

Íslenska:  
Hér með Pioneer lýsir yfir að tegund þráðlausan búnað [\*] er í samræmi við tilskipun 2014/53/ESB.  
The fullur texti af ESB-samræmisýrfrýsingu er í boði á eftirfarandi veffangi: <http://www.pioneer-car.eu/compliance>

Hrvatski:  
Pioneer ovime izjavljuje da je radijska oprema tipa [\*] u skladu s Direktivom 2014/53/EU.  
Cjeloviti tekst EU izjave o sukladnosti dostupan je na sljedećoj internetskoj adresi: <http://www.pioneer-car.eu/compliance>

Türk:  
Burada, Pioneer radyo ekipmanı turunun [\*] 2014/53/EU direktiflerine uyumlu olduğunu beyan eder.  
Avrupa uyumluluk beyanının tam metni belirtilen internet sitesinde mevcuttur: <http://www.pioneer-car.eu/compliance>

## Notepad / Bloc-notes / Appunti / Bloc de notas / Notepad / Notities

English:  
[Bluetooth specifications]  
Output power: 3.0 dBm (-6 dB/+2 dB) (Power class 2)  
Frequency band(s): 2 400 MHz to 2 483.5 MHz

Français:  
[Spécifications Bluetooth]  
Puissance de sortie : 3,0 dBm (-6 dB/+2 dB) (Classe électrique 2)  
Bande de fréquence : 2 400 MHz à 2 483,5 MHz

Italiano:  
[Specifiche Bluetooth]  
Potenza in uscita: 3,0 dBm (-6 dB/+2 dB) (Classe di potenza 2)  
Banda di frequenza: da 2 400 MHz a 2 483,5 MHz

Español:  
[Especificaciones de Bluetooth]  
Potencia de salida: 3,0 dBm (-6 dB/+2 dB) (clase de potencia 2)  
Banda de frecuencias: de 2 400 MHz a 2 483,5 MHz

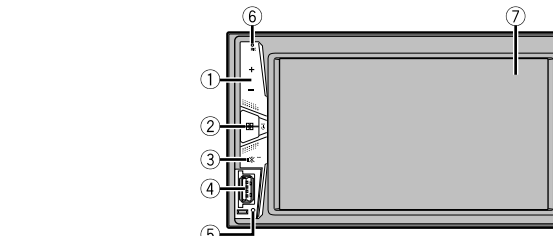
Deutsch:  
[Bluetooth-Spezifikationen]  
Ausgangsleistung: 3,0 dBm (-6 dB/+2 dB) (Leistungsklasse 2)  
Frequenzband: 2 400MHz bis 2 483,5 MHz

Nederlands:  
[Specifiche Bluetooth]  
Uitgangsvermogen: 3,0 dBm (-6 dB/+2 dB) (vermogensklasse 2)  
Frequentieband: 2 400 MHz tot 2 483,5 MHz

The screen shown in the examples may differ from actual screens, which may be changed without notice for performance and function improvements.

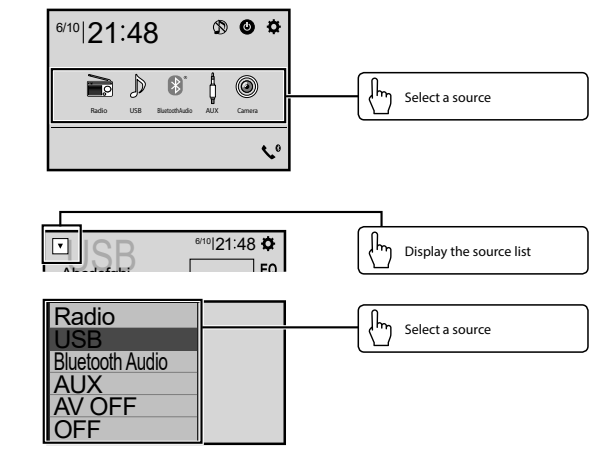
Touch

What's What

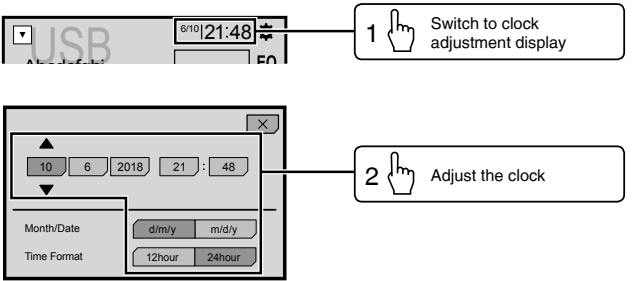


- 1 VOL (+/-) button
- 2 [HOME] button  
Press to display the top menu screen.  
Press and hold to power off.
- 3 [MUTE] button  
Press and hold to display off.
- 4 USB port
- 5 RESET button
- 6 Microphone  
The Bluetooth microphone is built in the grill of the product.  
Speak toward the microphone when you make a call.
- 7 LCD screen

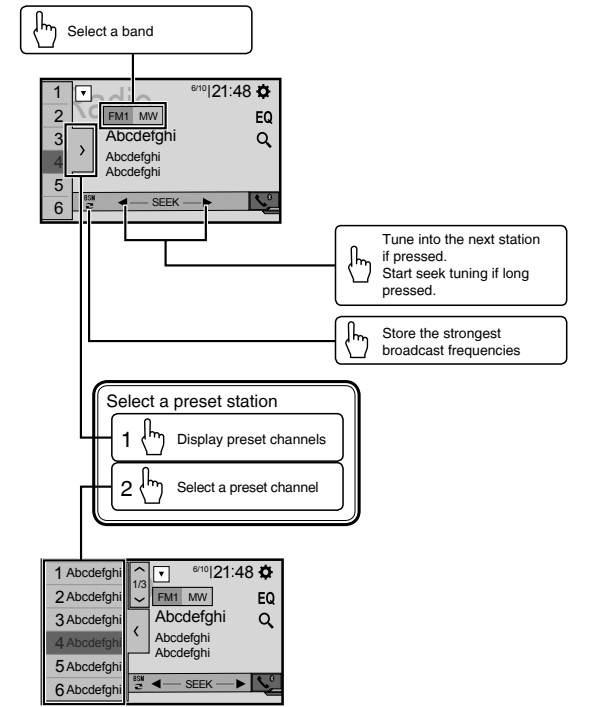
Selecting the source



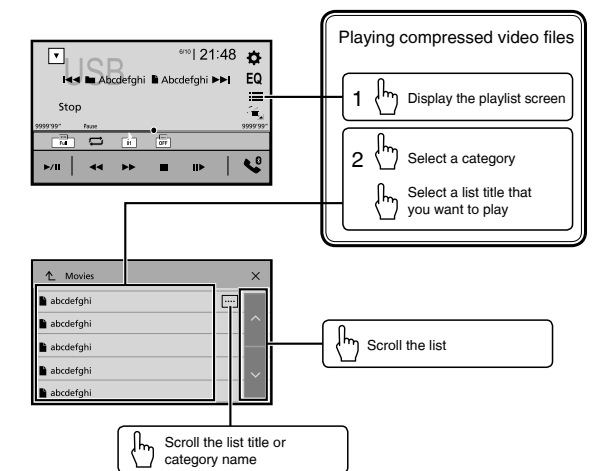
Setting the clock



Tuner operation

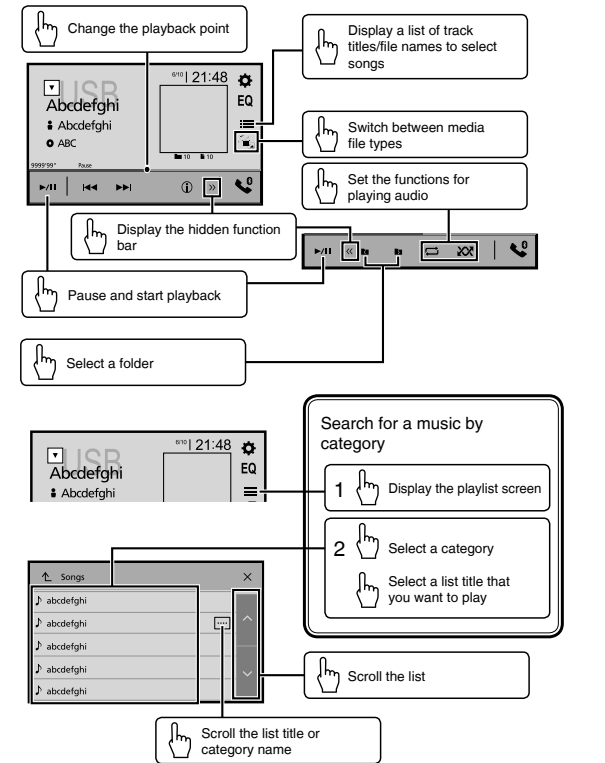


Moving images operation

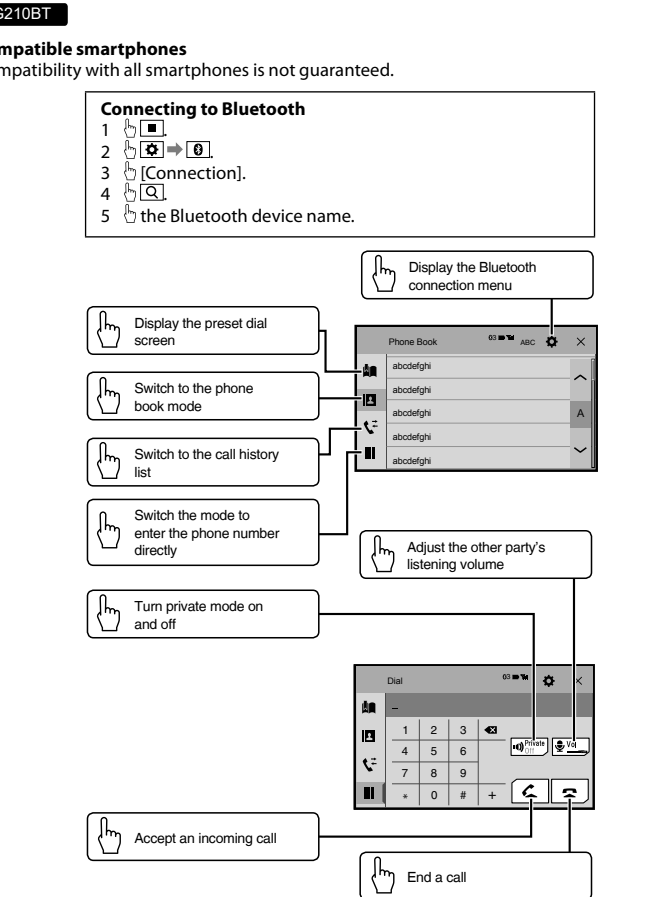


The vehicle must be in park with the hand brake set.

Audio operation



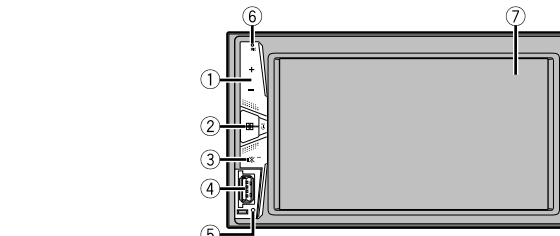
Bluetooth telephone operation



# Français

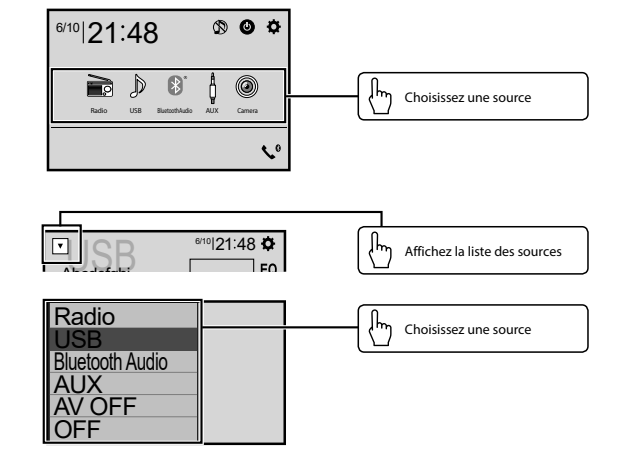
Les écrans fournis en exemple peuvent être différents des écrans réels, lesquels peuvent être modifiés sans préavis à titre d'amélioration des performances et des fonctions.

## Description de l'appareil



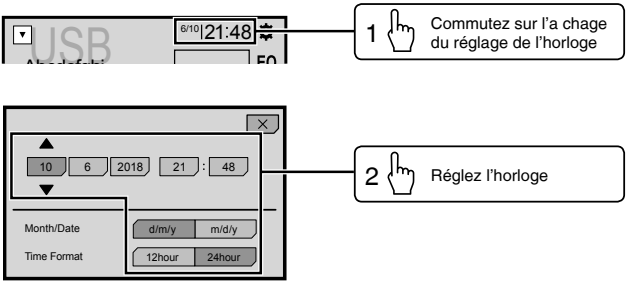
- 1 Bouton VOL (+/-)
- 2 Bouton [HOME]
- Appuyez pour afficher le menu principal. Maintenez la touche enfoncée pour mettre l'appareil hors tension.
- 3 Bouton [MUTE]
- Maintenez enfoncé pour éteindre l'écran.
- 4 Port USB
- 5 Bouton RESET
- 6 Microphone
- Le microphone Bluetooth est intégré à la grille du produit.
- Lorsque vous passez un appel, parlez en direction du microphone.
- 7 Écran LCD

## Sélection de la source



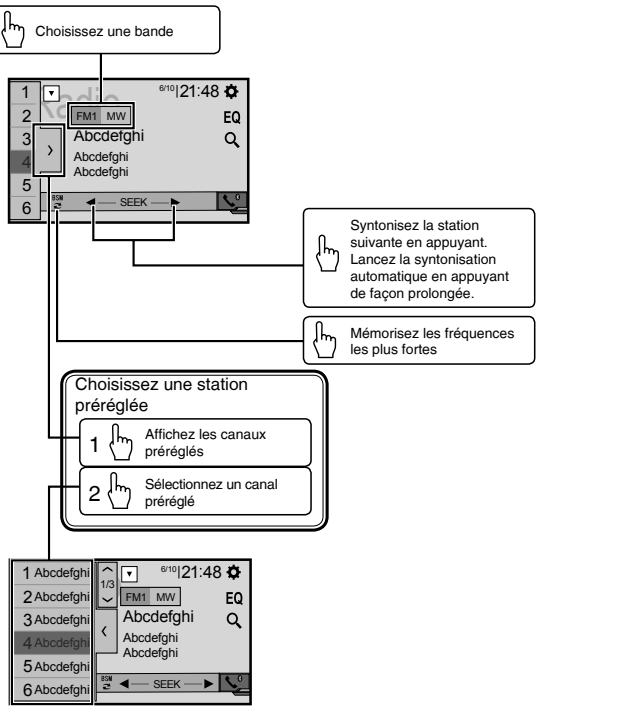
- 1 Choisissez une source
- 2 Affichez la liste des sources
- 3 Choisissez une source

## Réglage de l'horloge



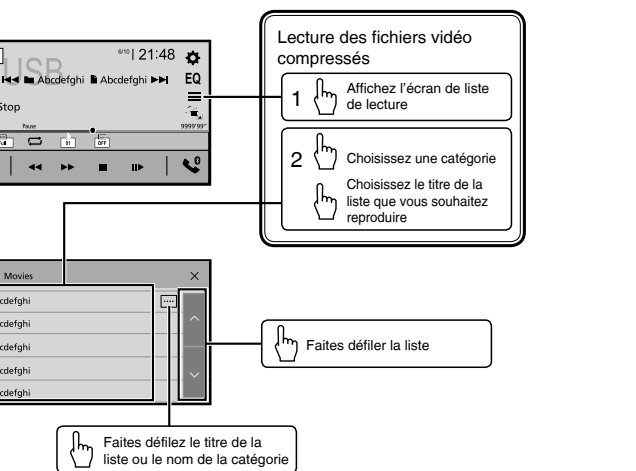
- 1 Commutez sur l'icône de réglage de l'horloge
- 2 Réglez l'horloge

## Utilisation du tuner



- 1 Choisissez une bande
- 2 Affichez les canaux pré-réglés
- 3 Sélectionnez un canal pré-réglé
- 4 Syntonisez la station suivante en appuyant. Lancez la syntonisation automatique en appuyant de façon prolongée.
- 5 Mémorisez les fréquences les plus fortes

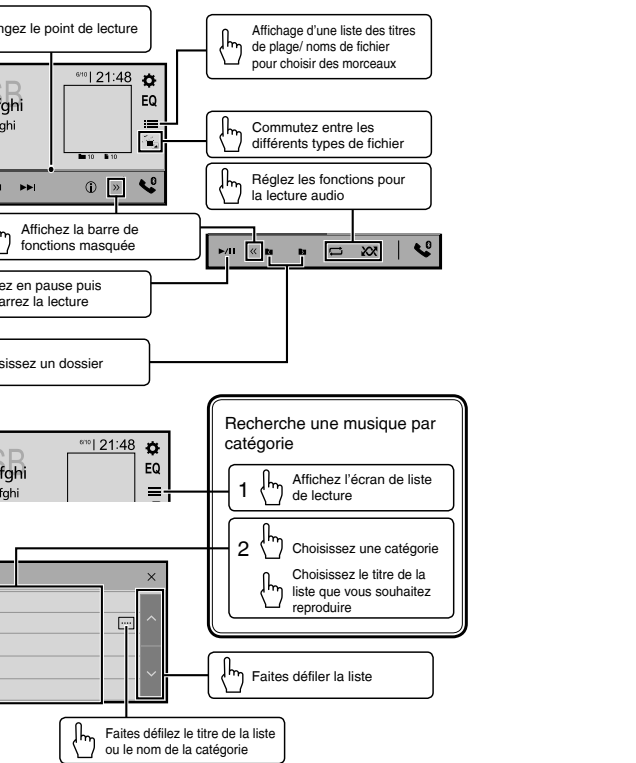
## Exploitation des images animées



- 1 Affichez l'écran de liste de lecture
- 2 Choisissez une catégorie
- 3 Choisissez le titre de la liste que vous souhaitez reproduire
- 4 Faites défiler la liste
- 5 Faites défiler le titre de la liste ou le nom de la catégorie

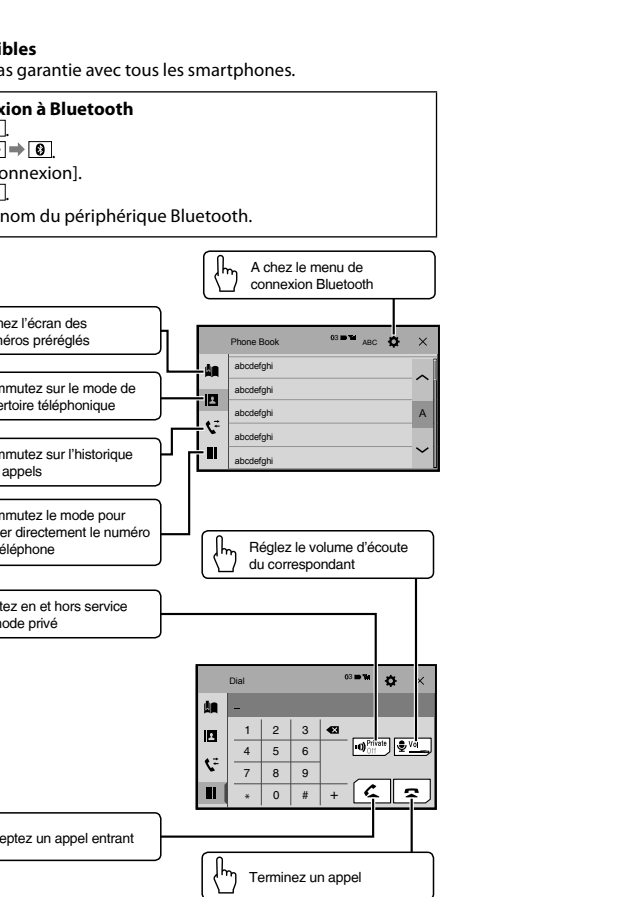
Le véhicule doit être en stationnement avec le frein à main.

## Opérations audio



- 1 Changez le point de lecture
- 2 Affichez d'une liste des titres de plage/ noms de fichier pour choisir des morceaux
- 3 Commutez entre les différents types de fichier
- 4 Réglez les fonctions pour la lecture audio
- 5 Affichez la barre de fonctions masquée
- 6 Mettez en pause puis démarrez la lecture
- 7 Choisissez un dossier
- 8 Recherche une musique par catégorie
- 9 Affichez l'écran de liste de lecture
- 10 Choisissez une catégorie
- 11 Choisissez le titre de la liste que vous souhaitez reproduire
- 12 Faites défiler la liste
- 13 Faites défiler le titre de la liste ou le nom de la catégorie

## Utilisation d'un téléphone Bluetooth



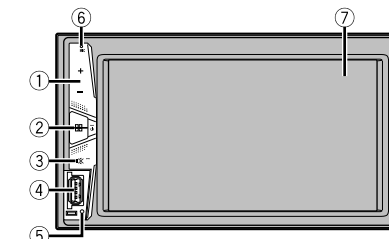
- 1 G210BT
- 2 Smartphones compatibles
- La compatibilité n'est pas garantie avec tous les smartphones.
- 3 Connexion à Bluetooth
- 4 Achez le menu de connexion Bluetooth
- 5 Achez l'écran des numéros pré-réglés
- 6 Commutez sur le mode de répertoire téléphonique
- 7 Commutez sur l'historique des appels
- 8 Commutez le mode pour entrer directement le numéro de téléphone
- 9 Réglez le volume d'écoute du correspondant
- 10 Mettez en et hors service le mode privé
- 11 Acceptez un appel entrant
- 12 Terminez un appel



La pantalla mostrada en estos ejemplos podría ser diferente a las pantallas reales, que podrían cambiarse sin previo aviso con el objetivo de realizar mejoras de rendimiento y funcionamiento.

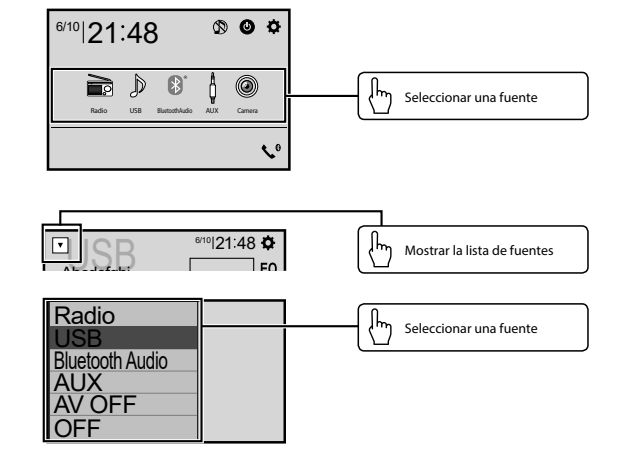
Tocar

Qué es cada cosa

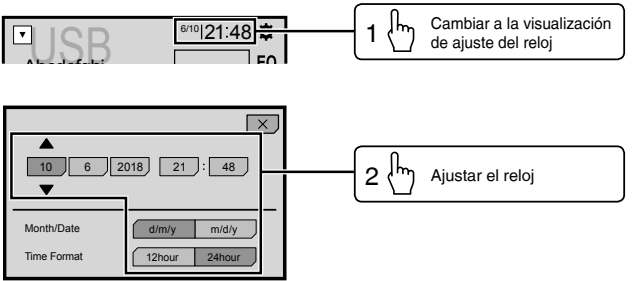


- 1 Botón VOL (+/-)
  - 2 Botón [HOME]
  - 3 Botón [MUTE]
  - 4 Puerto USB
  - 5 Botón RESET
  - 6 Micrófono
  - 7 Pantalla LCD
- El micrófono Bluetooth se integra en la rejilla del producto.  
Hable al micrófono cuando realice una llamada.

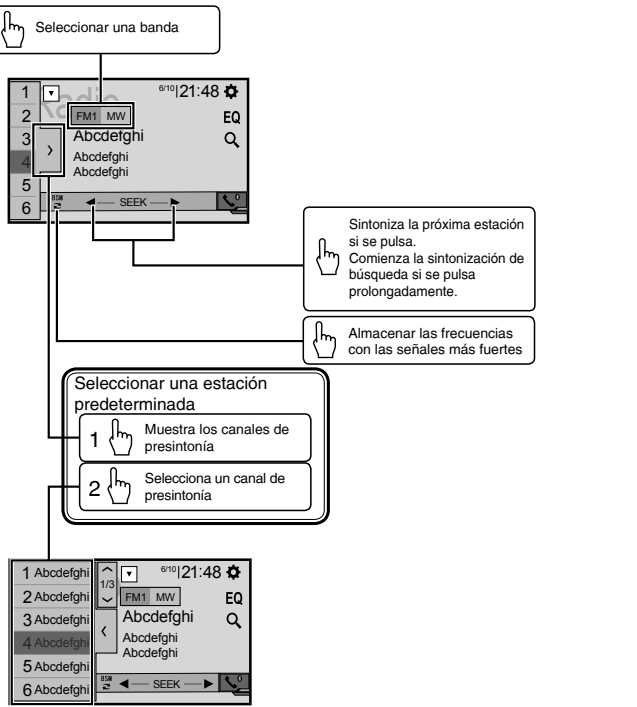
Selección de la fuente



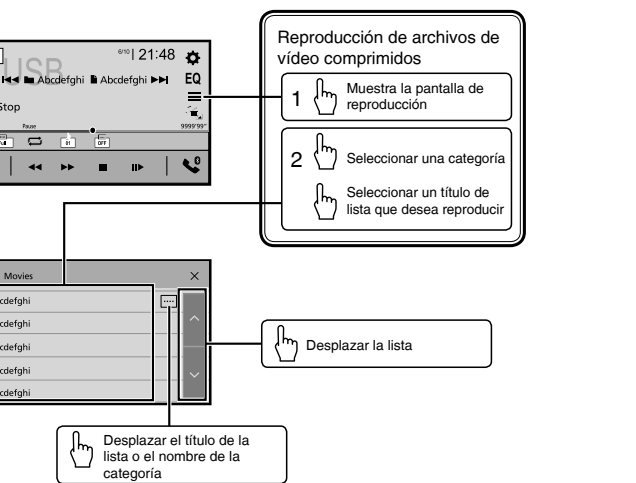
Ajuste del reloj



Operación del sintonizador

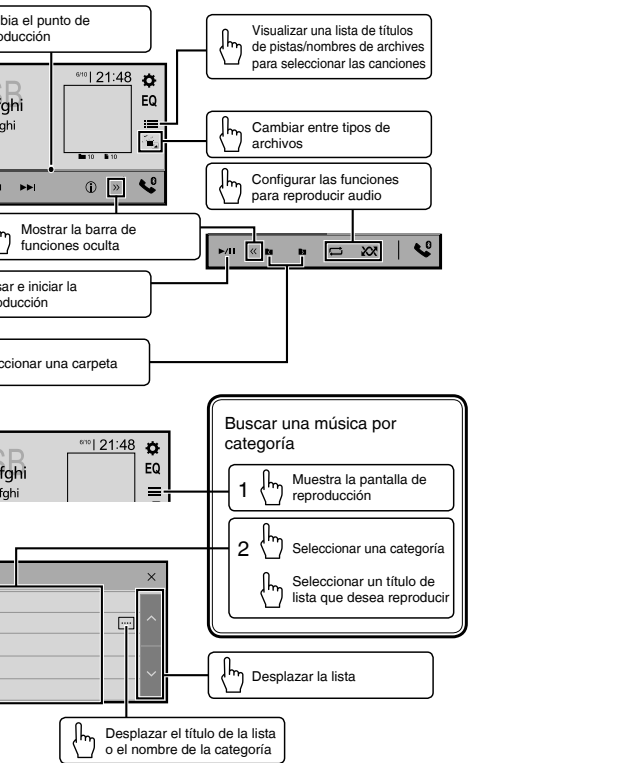


Operación de imágenes en movimiento

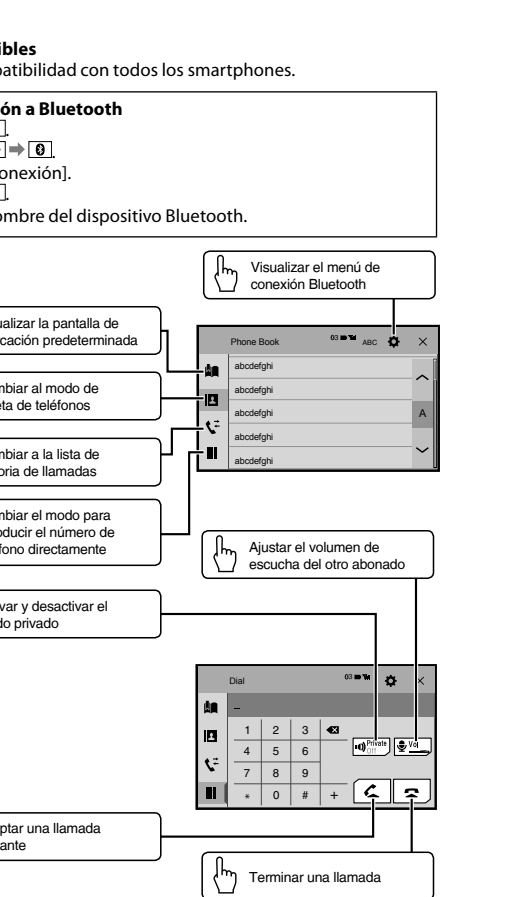


El vehículo debe estar estacionado con el freno de mano puesto.

Operación de audio



Operación con teléfono Bluetooth



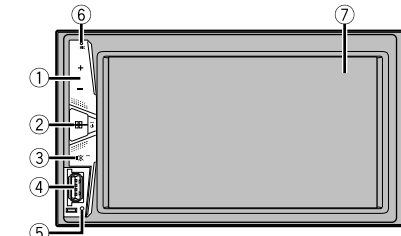


# Nederlands

De schermafbeelding die in de voorbeelden worden getoond, kan verschillen van de feitelijke schermafbeeldingen, die zonder voorafgaande kennisgeving kunnen worden gewijzigd om verbeteringen in de prestaties en de functies te bewerkstelligen.

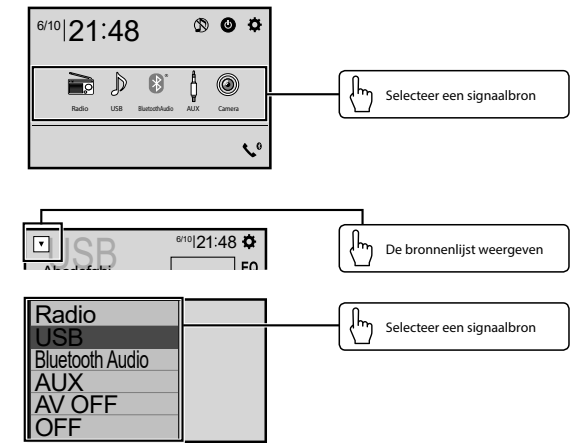
Aanraken

## Wat is wat

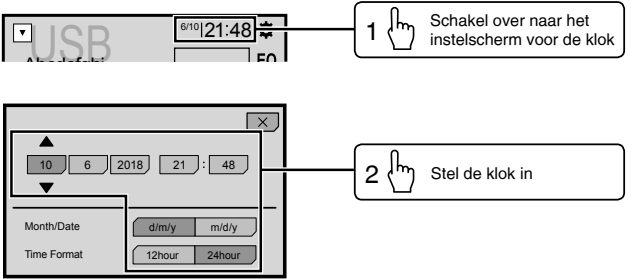


- 1 VOL (+/-) -toets
- 2 (HOME) -toets  
Druk hierop om het beginmenuscherm weer te geven.  
Houd ingedrukt om het apparaat uit te schakelen.
- 3 (MUTE) -toets  
Maintenez enfoncé pour éteindre l'écran.
- 4 USB-Anschluss
- 5 RESET -toets
- 6 Microfoon  
Le microphone Bluetooth est intégré à la grille du produit.  
Lorsque vous passez un appel, parlez en direction du microphone.
- 7 LCD-scherm

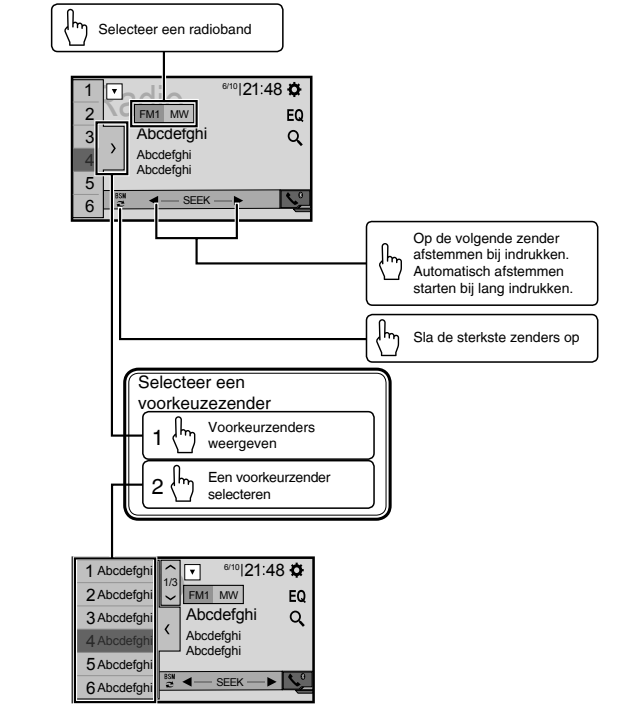
## Selecteren van de signaalbron



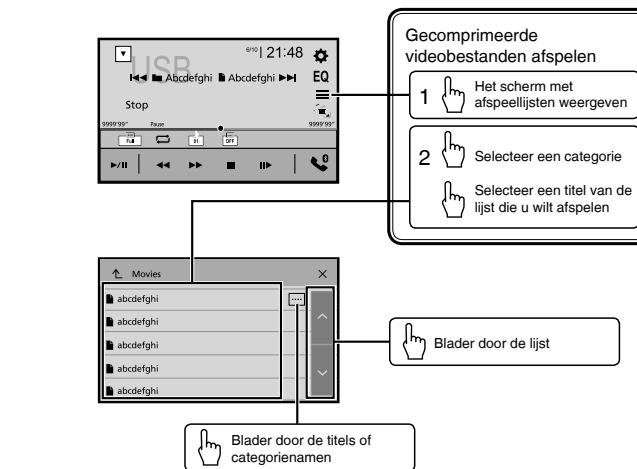
## De klok instellen



## Bediening van de tuner (radio)



## Bediening bewegende beelden



Het voertuig moet in parkeerstand staan met de handrem aangezet.

## Bediening audiofuncties



## Bediening Bluetooth telefoon

