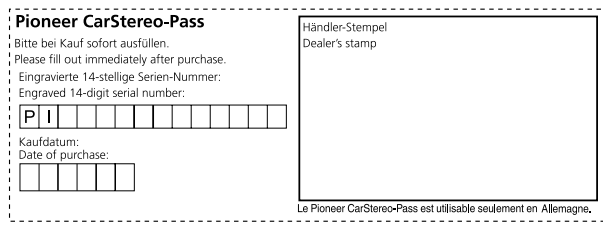


# Pioneer

DIGITAL MEDIA RECEIVER  
RECEPTOR MULTIMÉDIA MULTIMÉDIA  
RECEIVORE MULTIMEDIALE DIGITALE  
RECEPTOR DE MEDIOS DIGITALES  
DIGITAL MEDIA RECEIVER  
DIGITAL MEDIA RECEIVER

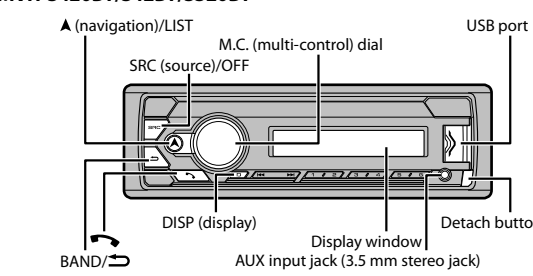
## MVH-S420BT MVH-S42BT MVH-S420BT

Quick start guide  
Guida de démarrage rapide  
Guida rapida all'uso  
Guia de iniciación rápida  
Schnelstartanleitung  
Snelstartgids



### Basic operation

#### MVH-S420BT/S42BT/S320BT



#### About the main menu

- 1 Press the **M.C.** dial to display the main menu.
- 2 Turn the **M.C.** dial to select one of the categories below, then press to confirm.

- FUNCTION settings
  - AUDIO settings
  - SYSTEM settings
  - ILLUMINATION settings
  - MICROPHONE settings
- Turn the **M.C.** dial to select the options, then press to confirm.

### Declaration of Conformity with regard to the Radio Equipment Directive 2014/53/EU

Manufacturer: Pioneer Corporation  
Pioneer Europe NV  
PIONEER EUROPE NV  
Pioneer Car Europe

Model: MVH-S420BT, MVH-S42BT, MVH-S420BT  
EU Representative: Pioneer Europe NV  
Pioneer Europe NV

English: This guide is intended to guide you through the basic functions of this unit. For details, please refer to the Operation manual stored on the website.

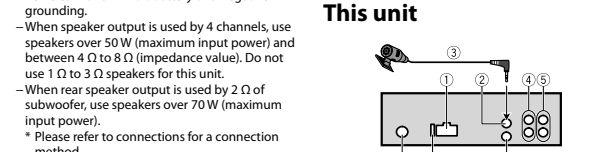
Before You Start  
Thank you for purchasing this PIONEER product. Please read this guide. It is especially important that you read and observe WARNINGS and CAUTIONS in this guide. Using the product in a safe and accessible place for future reference.

If you want to dispose this product, do not mix it with general household waste. There is a separate collection system for used electronic products in accordance with legislation that requires proper treatment, recovery and recycling.

WARNINGS  
Do not attempt to install or service this product by yourself. Installation or servicing of this product by persons without training and experience in electronic equipment and automotive accessories may be dangerous and could expose you to the risk of electric shock, injury or other hazards.

### Connections

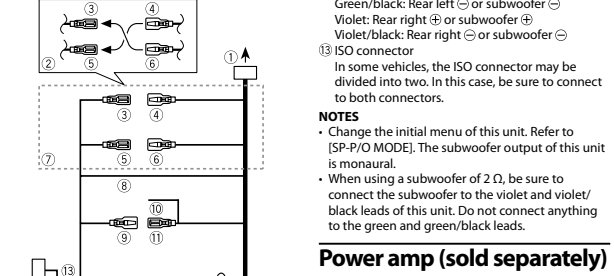
Use a fuse of the rating prescribed.  
Never reverse the negative speaker cable directly to ground.  
Never bind negative speaker cables of multiple speakers.



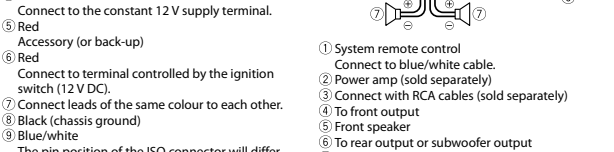
This unit  
Power cord input  
Microphone input  
Rear output for subwoofer output

Power cord  
Microphone input  
Rear output for subwoofer output  
Front output  
Speaker leads  
Front speaker  
Rear speaker or subwoofer

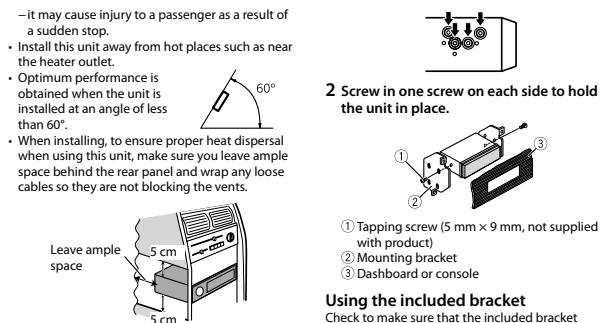
### Power cord



Power amp (sold separately)  
Perform these connections when using the optional amplifier.



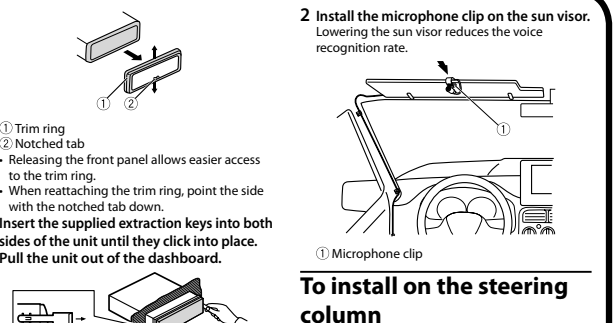
Important  
Check all connections and systems before final installation.  
Do not use unshielded parts as this may cause interference.



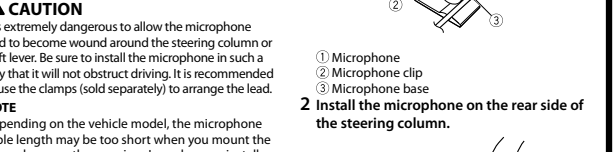
Install the microphone clip on the sun visor. Lowering the sun visor reduces the voice recognition rate.



To install on the steering column  
1 Slide the microphone base to detach it from the microphone clip.



To install on the steering column  
1 Slide the microphone base to detach it from the microphone clip.



To install on the steering column  
1 Slide the microphone base to detach it from the microphone clip.

### Frequently used operations

Purpose	Operation
Turn on the power	Press <b>SRC/ON/OFF</b> to turn on the power. Press and hold <b>SRC/OFF</b> to turn off the power.
Adjust the volume	Turn the <b>M.C.</b> dial.
Select a source	Press <b>SRC/OFF</b> repeatedly.
Change the display information	Press <b>DISP</b> repeatedly.
Return to the previous display/list	Press <b>BAND/</b> .
Return to the normal display from the menu	Press and hold <b>BAND/</b> .
Change the display brightness	Press and hold <b>BAND/</b> .

### Setup operation

- 1 Turn the **M.C.** dial to select the options, then press to confirm. To proceed to the next menu option, you need to confirm your selection.

### CLOCK SET

- 1 Turn the **M.C.** dial to adjust the hour, then press to confirm. The indicator moves to the minute setting automatically. 2 Turn the **M.C.** dial to adjust the minute, then press to confirm. 3 Press the **M.C.** dial to confirm the settings.

### Tuner operation

- 1 Press **SRC/OFF** to select [RADIO]. 2 Press **BAND/** to select the band. 3 Press a number button (1/1 to 6/6) to select the station.

### Receiving preset stations

- 1 Press **SRC/OFF** to select [RADIO]. 2 Press **BAND/** to select the band. 3 Press a number button (1/1 to 6/6) to select the station.

### Best stations memory (BSM)

- 1 After selecting the band, press the **M.C.** dial to display the main menu. 2 Turn the **M.C.** dial to select [FUNCTION], then press to confirm. 3 Turn the **M.C.** dial to select [BSM], then press to confirm.

### Bluetooth connection

- 1 While receiving the station you want to store, press and hold one of the number buttons (1/1 to 6/6) until it stops flashing. 2 Select the unit name shown in the device display. 3 Make sure the same 6-digit number appears on this unit and the device. 4 Select [YES].

### Bluetooth telephone

- 1 Enter the SYSTEM menu (refer to "About the main menu"). 2 Turn the **M.C.** dial to select one of the below. 3 Select [WIRE] for the USB connection. 4 Select [BLUETOOTH] for the Bluetooth connection. 5 Launch the Spotify application on the mobile device and start playback.

### Making a connection with Pioneer Smart Sync

- 1 Enter the SYSTEM menu (refer to "About the main menu"). 2 Turn the **M.C.** dial to select one of the below. 3 Select [WIRE] for the USB connection. 4 Select [BLUETOOTH] for the Bluetooth connection. 5 Launch the Spotify application on the mobile device and start playback.

### Activating voice recognition mode

- 1 Press and hold **1/1** and then talk into the microphone to input voice commands. 2 To exit the voice recognition mode, press **BAND/**.

### Download Now

Pioneer Smart Sync is the application that intelligently brings your maps, messages, and music together in the vehicle.

### Available to Spotify

Not available when USB MTP is set to [ON] in the SYSTEM settings. MVH-S320BT is not compatible with Apple devices.

### Français

Ce guide vous permettra d'accéder aux fonctions de base de cet appareil. Pour obtenir davantage d'informations, veuillez consulter le Mode d'emploi disponible sur le site Internet.

### Avant de commencer

Nous vous remercions d'avoir acheté cet appareil PIONEER. Pour garantir une utilisation correcte, veuillez lire attentivement ce guide avant d'utiliser ce produit. Il est particulièrement important que vous lisiez et respectiez les indications ATTENTION et PRÉCAUTION de ce guide. Veuillez conserver le guide dans un endroit sûr et accessible pour toute consultation ultérieure.

### ATTENTION

Ne tentez pas d'installer cet appareil ou d'une autre façon l'intérieur ou l'extérieur de cet appareil par des personnes sans formation et sans expérience en matière électronique et en accoutumances automobiles. Cela pourrait entraîner des dommages à l'appareil ou à d'autres parties de votre véhicule.

### PRÉCAUTION

Ne tentez pas d'installer cet appareil en contact avec des fluides inflammables ou des produits chimiques. Cela pourrait provoquer une décharge électrique. Tout contact avec des liquides pourrait également provoquer des dommages à l'appareil ou à d'autres parties de votre véhicule.

### Si vous rencontrez des problèmes

Si vous rencontrez des problèmes, veuillez contacter votre revendeur ou le centre d'assistance agréé par PIONEER le plus proche de chez vous.

### Accordements

Important  
Lorsque vous installez cet appareil dans un véhicule sans position ACC (accrochage) sur le contact, il vous est recommandé de brancher le câble rouge à la borne qui détecte le fonctionnement de la clé de contact, vous risquez d'entraîner une fuite de la batterie.

### Cet appareil

Utilisation de cet appareil dans des conditions autres que ce qui suit peut provoquer un incendie ou un dysfonctionnement.  
Ne branchez pas de câbles à haute puissance sur le contact, il vous est recommandé de brancher le câble rouge à la borne qui détecte le fonctionnement de la clé de contact, vous risquez d'entraîner une fuite de la batterie.

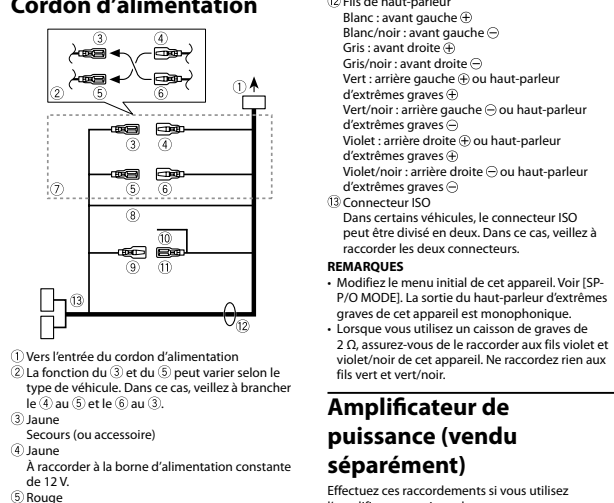
### Installation

Ne raccourcissez pas les câbles.  
Ne coupez jamais l'isolation du câble d'alimentation de cet appareil dans le but de partager l'alimentation avec d'autres périphériques. La capacité actuelle du câble est limitée.

### Amplificateur de puissance (vendu séparément)

Ne raccourcissez pas les câbles.  
Ne coupez jamais l'isolation du câble d'alimentation de cet appareil dans le but de partager l'alimentation avec d'autres périphériques. La capacité actuelle du câble est limitée.

### Cordon d'alimentation



### Installation

Important  
Vérifiez tous les raccordements et les systèmes avant l'installation finale.  
Consultez votre revendeur si l'installation nécessite de percer des trous ou d'effectuer d'autres modifications au véhicule.

### Installation pour montage DIN

Insérez le manchon de montage dans le tableau de bord.  
Faites le manchon de montage à l'aide d'un tournevis pour piler les languettes métalliques (90°) et les mettre en place.

### Installation

Important  
Vérifiez tous les raccordements et les systèmes avant l'installation finale.  
Consultez votre revendeur si l'installation nécessite de percer des trous ou d'effectuer d'autres modifications au véhicule.

### Installation pour montage DIN

Insérez le manchon de montage dans le tableau de bord.  
Faites le manchon de montage à l'aide d'un tournevis pour piler les languettes métalliques (90°) et les mettre en place.

### Installation du microphone

Attention  
Il est extrêmement dangereux de laisser le fil du microphone s'enrouler autour de la colonne de direction du levier de vitesse. Veillez à installer le microphone de manière à ce qu'il ne gêne pas la conduite. Il est recommandé d'utiliser les serre-câbles vendus séparément pour placer le fil.

### Pour installer l'appareil sur le pare-soleil

Faites passer le fil du microphone dans la rainure.  
Installez la pince du microphone sur la colonne de direction.

### Pour installer l'appareil sur la colonne de direction

1 Entrez dans le menu SYSTEM (reportez-vous à la section « À propos du menu principal »). 2 Tournez la molette M.C. pour sélectionner [APP CONTROL], puis appuyez pour valider. 3 Tournez la molette M.C. pour sélectionner [WIRE], puis appuyez pour valider. 4 Tournez la molette M.C. pour sélectionner [BLUETOOTH], puis appuyez pour valider. 5 Tournez la molette M.C. pour sélectionner [ON], puis appuyez pour valider.

### Activer le mode de reconnaissance vocale

1 Appuyez longuement sur **1/1**, puis parlez dans le microphone pour entrer les commandes vocales. 2 Appuyez sur **BAND/** pour quitter le mode de reconnaissance vocale.

### Se connecter à Pioneer Smart Sync

Pioneer Smart Sync est l'application qui rassemble intelligemment vos cartes, vos messages et votre musique au sein de votre véhicule.

### Téléphone Bluetooth

Opérations de base  
Répondre à un appel entrant  
Terminer un appel  
Refuser un appel entrant

### Activer le mode de reconnaissance vocale

1 Appuyez longuement sur **1/1**, puis parlez dans le microphone pour entrer les commandes vocales. 2 Appuyez sur **BAND/** pour quitter le mode de reconnaissance vocale.

### Se connecter à Pioneer Smart Sync

Pioneer Smart Sync est l'application qui rassemble intelligemment vos cartes, vos messages et votre musique au sein de votre véhicule.

### Écoute de Spotify

Indisponible lorsque USB MTP est paramétré sur [ON] dans les paramètres SYSTEM.  
Mettez à jour le microprogramme de l'application Spotify dans sa dernière version avant de commencer. Connectez cet appareil au périphérique mobile via USB (phone uniquement) ou Bluetooth.

### Opérations de base

1 Entrez dans le menu SYSTEM (reportez-vous à la section « À propos du menu principal »). 2 Tournez la molette M.C. pour sélectionner [APP CONTROL], puis appuyez pour valider. 3 Tournez la molette M.C. pour sélectionner [WIRE], puis appuyez pour valider. 4 Tournez la molette M.C. pour sélectionner [BLUETOOTH], puis appuyez pour valider. 5 Tournez la molette M.C. pour sélectionner [ON], puis appuyez pour valider.

### Activer le mode de reconnaissance vocale

1 Appuyez longuement sur **1/1**, puis parlez dans le microphone pour entrer les commandes vocales. 2 Appuyez sur **BAND/** pour quitter le mode de reconnaissance vocale.

### Se connecter à Pioneer Smart Sync

Pioneer Smart Sync est l'application qui rassemble intelligemment vos cartes, vos messages et votre musique au sein de votre véhicule.

### Opérations de base

1 Entrez dans le menu SYSTEM (reportez-vous à la section « À propos du menu principal »). 2 Tournez la molette M.C. pour sélectionner [APP CONTROL], puis appuyez pour valider. 3 Tournez la molette M.C. pour sélectionner [WIRE], puis appuyez pour valider. 4 Tournez la molette M.C. pour sélectionner [BLUETOOTH], puis appuyez pour valider. 5 Tournez la molette M.C. pour sélectionner [ON], puis appuyez pour valider.

### Activer le mode de reconnaissance vocale

1 Appuyez longuement sur **1/1**, puis parlez dans le microphone pour entrer les commandes vocales. 2 Appuyez sur **BAND/** pour quitter le mode de reconnaissance vocale.

### Se connecter à Pioneer Smart Sync

Pioneer Smart Sync est l'application qui rassemble intelligemment vos cartes, vos messages et votre musique au sein de votre véhicule.

### Download Now

Pioneer Smart Sync is the application that intelligently brings your maps, messages, and music together in the vehicle.

### Available to Spotify

Not available when USB MTP is set to [ON] in the SYSTEM settings. MVH-S320BT is not compatible with Apple devices.

### Téléchargez dès à présent

Pioneer Smart Sync is the application that intelligently brings your maps, messages, and music together in the vehicle.

### Available to Spotify

Not available when USB MTP is set to [ON] in the SYSTEM settings. MVH-S320BT is not compatible with Apple devices.

## Italiano

La presente guida ha lo scopo di guidare l'utilizzatore attraverso le funzioni principali di questa unità. Per i dettagli, far riferimento al Manuale dell'operatore che si trova sul sito web.

<https://www.pioneer-car.eu/en/>

### Prima di iniziare

Grazie per avere acquistato questo prodotto PIONEER.

Per garantire un uso corretto, leggere attentamente la presente guida prima di utilizzare il prodotto. È particolarmente importante leggere e osservare gli **AVVERTENZA** e **ATTENZIONI** inclusa nella presente guida. Per riferimento futuro, tenere la presente guida in un luogo sicuro e accessibile.



Il prodotto non deve essere smaltito insieme ai generici rifiuti domestici. Esiste un sistema di raccolta differenziata per i prodotti elettronici usati, predisposto in conformità alla legislazione vigente, che ne richiede un appropriato trattamento, recupero e riciclaggio.

Le utenze private dei paesi membri dell'UE, della Svizzera e della Norvegia possono consegnare gratuitamente i prodotti elettronici usati ad appositi centri di raccolta o a un rivenditore in caso di acquisto di un nuovo prodotto simile. Nei Paesi non citati sopra, è necessario informarsi presso le autorità locali circa il corretto metodo di smaltimento. In questo modo si assicura che il prodotto smaltito sarà soggetto ai necessari processi di trattamento, recupero e riciclaggio, prevenendo così potenziali effetti nocivi sull'ambiente e sulla salute umana.

### AVVERTENZA

Non cercare di installare o effettuare interventi di manutenzione sul prodotto. L'installazione o l'effettuazione di interventi di manutenzione richiesti per apparecchi elettronici e accessori automobilistici potrebbe risultare pericolosa ed essere a rischio di lesioni elettriche e di altre situazioni pericolose.

### ATTENZIONE

Non lasciare che l'unità entri in contatto con umidità e/o liquidi. Possono verificarsi scosse elettriche. Inoltre, in seguito al contatto con i liquidi possono verificarsi danni all'unità, fumo e surriscaldamento.

- Mantenere sempre il volume basso abbastanza da poter udire i suoni provenienti dall'esterno.
- Il CarStereo Plus Pioneer può essere usato solo in Germania.
- Questo prodotto è stato sottoposto a valutazione in condizioni climatiche temperate e tropicali in conformità alla norma IEC 60065. Apparecchi audio, video ed apparecchi elettronici similari - Requisiti di sicurezza.

### In caso di problemi

Nel caso che questa unità non funzioni correttamente, contattare il rivenditore o il Centro di assistenza autorizzato PIONEER più vicino.

## Connessioni

### AVVERTENZA

**Importante**

- Durante l'installazione dell'unità su un veicolo privo di posizione ACC (accessori) sull'interruttore di accensione, il mancato collegamento del cavo rosso al terminale che rileva il funzionamento del tipo di accensione può provocare il consumo della batteria.



La posizione ACC, senza posizione ACC, è questa unità veniva utilizzata in condizioni diverse dalle seguenti, potrebbero verificarsi incendi o malfunzionamenti.

- Veicoli con batterie da 12 volt e messa a terra negativa.

Quando l'uscita dell'altoparlante viene utilizzata da 4 canali, usare altoparlanti oltre 50 W (potenza in entrata massima) e tra 4 Ω e 1 Ω (valore di impedenza). Per questa unità, non utilizzare altoparlanti con valore di impedenza compreso tra 1 Ω e 3 Ω.

Quando l'uscita dell'altoparlante posteriore viene utilizzata da un subwoofer da 2 Ω, usare altoparlanti oltre 70 W (potenza in entrata massima).

- Fare riferimento alle connessioni per un metodo di connessione.

Per evitare cortocircuiti, surriscaldamento e malfunzionamenti, assicurarsi di atterrare alla seguente procedura.

- Collegare il terminale negativo della batteria prima dell'installazione.

Evitare il cablaggio con fascette o nastro adesivo. Avvolgere nastro adesivo intorno cablaggio che entra in contatto con le parti metalliche per proteggere i cavi.

Posizionare tutti i cavi lontano dalle parti in movimento, come ad esempio la leva del cambio e le guide dei sedili.

Posizionare tutti i cavi lontano da luoghi caldi, come ad esempio vicino alle bocchette del riscaldamento.

È possibile collegare un adattatore per il riscaldamento. Evitare di collegare il cavo giallo alla batteria facendo passare attraverso il foro del vano motore.

• Coprire tutti i connettori per cavi scollegati con nastro isolante.

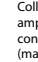
- Non accorciare i cavi.
- Non tagliare mai l'isolamento del cavo di alimentazione dell'unità al fine di condividere la potenza con altri dispositivi. La capacità corrente del cavo è limitata.

• Utilizzare un fusibile dal valore prescritto.

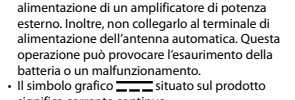
- Non collegare il cavo negativo dell'altoparlante direttamente alla messa a terra.
- Non unire mai i cavi negativi di diversi altoparlanti.

• Quando l'unità è accesa, i segnali di controllo vengono inviati attraverso il cavo blu/bianco. Collegare il cavo al telecomando di sistema di un amplificatore di potenza esterno al terminale di controllo rote dell'antenna automatica del veicolo (max. 300 mA 12 V CC). Se il veicolo è dotato di un'antenna da vetro, collegare il terminale di alimentazione dell'antenna automatica al terminale di alimentazione del subwoofer.

• Non collegare il cavo blu/rosso al terminale di alimentazione dell'amplificatore di potenza esterna. Inoltre, non collegare il terminale di alimentazione dell'antenna automatica. Questa operazione può provocare l'assottigliamento della batteria o un malfunzionamento.

• Il simbolo grafico  riferito al prodotto significa corrente continua.

### L'unità



1 Ingresso alimentazione  
2 Ingresso microfono  
3 Microfono da 3 m  
4 Uscita posteriore o uscita subwoofer  
5 Uscita anteriore  
6 Ingresso antenna  
7 Fusibile (10 A)  
8 Ingresso remoto cablato

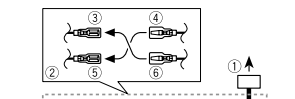
9 Blu/bianco  
10 Blu/rosso  
11 Effettuare il collegamento al terminale di controllo del sistema dell'amplificatore di potenza (max. 300 mA 12 V CC).

12 Telecomando di sistema  
13 Effettuare la connessione al cavo blu/rosso.  
14 Amplificatore di potenza (venduto separatamente).

15 Effettuare la connessione con cavi RCA (venduti separatamente).

- Alf uscita anteriore
- Alf uscita posteriore o all'uscita subwoofer

## Cavo di alimentazione



1 Blu/bianco  
2 Blu/rosso  
3 Connettore ISO  
4 In alcuni veicoli, la funzione di 1 e 2 può variare. In questo caso, assicurarsi di collegare 1 e 2 a 1 e 2.

5 Guaiolo (backlog (accessori))  
6 Guaiolo  
7 Rosso  
8 Accessorio (o backlog)

9 Rosso  
10 Effettuare la connessione a un terminale di alimentazione costante pari a 12 V.

11 Nero (messa a terra telata)

12 Telecomando di sistema  
13 Effettuare la connessione al cavo blu/rosso.  
14 Amplificatore di potenza (venduto separatamente).

15 Effettuare la connessione con cavi RCA (venduti separatamente).

- Alf uscita anteriore
- Alf uscita posteriore o all'uscita subwoofer

1 Blu/bianco  
2 Blu/rosso  
3 Connettore ISO  
4 In alcuni veicoli, la funzione di 1 e 2 può variare. In questo caso, assicurarsi di collegare 1 e 2 a 1 e 2.

5 Guaiolo (backlog (accessori))  
6 Guaiolo  
7 Rosso  
8 Accessorio (o backlog)

9 Rosso  
10 Effettuare la connessione a un terminale di alimentazione costante pari a 12 V.

11 Nero (messa a terra telata)

12 Telecomando di sistema  
13 Effettuare la connessione al cavo blu/rosso.  
14 Amplificatore di potenza (venduto separatamente).

15 Effettuare la connessione con cavi RCA (venduti separatamente).

- Alf uscita anteriore
- Alf uscita posteriore o all'uscita subwoofer

16 Effettuare la connessione con cavi RCA (venduti separatamente).

- Alf uscita anteriore
- Alf uscita posteriore o all'uscita subwoofer

17 Effettuare la connessione con cavi RCA (venduti separatamente).

- Alf uscita anteriore
- Alf uscita posteriore o all'uscita subwoofer

18 Effettuare la connessione con cavi RCA (venduti separatamente).

- Alf uscita anteriore
- Alf uscita posteriore o all'uscita subwoofer

19 Effettuare la connessione con cavi RCA (venduti separatamente).

- Alf uscita anteriore
- Alf uscita posteriore o all'uscita subwoofer

20 Effettuare la connessione con cavi RCA (venduti separatamente).

- Alf uscita anteriore
- Alf uscita posteriore o all'uscita subwoofer

21 Effettuare la connessione con cavi RCA (venduti separatamente).

- Alf uscita anteriore
- Alf uscita posteriore o all'uscita subwoofer

22 Effettuare la connessione con cavi RCA (venduti separatamente).

- Alf uscita anteriore
- Alf uscita posteriore o all'uscita subwoofer

23 Effettuare la connessione con cavi RCA (venduti separatamente).

- Alf uscita anteriore
- Alf uscita posteriore o all'uscita subwoofer

24 Effettuare la connessione con cavi RCA (venduti separatamente).

- Alf uscita anteriore
- Alf uscita posteriore o all'uscita subwoofer

25 Effettuare la connessione con cavi RCA (venduti separatamente).

- Alf uscita anteriore
- Alf uscita posteriore o all'uscita subwoofer

26 Effettuare la connessione con cavi RCA (venduti separatamente).

- Alf uscita anteriore
- Alf uscita posteriore o all'uscita subwoofer

27 Effettuare la connessione con cavi RCA (venduti separatamente).

- Alf uscita anteriore
- Alf uscita posteriore o all'uscita subwoofer

28 Effettuare la connessione con cavi RCA (venduti separatamente).

- Alf uscita anteriore
- Alf uscita posteriore o all'uscita subwoofer

29 Effettuare la connessione con cavi RCA (venduti separatamente).

- Alf uscita anteriore
- Alf uscita posteriore o all'uscita subwoofer

30 Effettuare la connessione con cavi RCA (venduti separatamente).

- Alf uscita anteriore
- Alf uscita posteriore o all'uscita subwoofer

31 Effettuare la connessione con cavi RCA (venduti separatamente).

- Alf uscita anteriore
- Alf uscita posteriore o all'uscita subwoofer

32 Effettuare la connessione con cavi RCA (venduti separatamente).

- Alf uscita anteriore
- Alf uscita posteriore o all'uscita subwoofer

33 Effettuare la connessione con cavi RCA (venduti separatamente).

- Alf uscita anteriore
- Alf uscita posteriore o all'uscita subwoofer

34 Effettuare la connessione con cavi RCA (venduti separatamente).

- Alf uscita anteriore
- Alf uscita posteriore o all'uscita subwoofer

35 Effettuare la connessione con cavi RCA (venduti separatamente).

- Alf uscita anteriore
- Alf uscita posteriore o all'uscita subwoofer

36 Effettuare la connessione con cavi RCA (venduti separatamente).

- Alf uscita anteriore
- Alf uscita posteriore o all'uscita subwoofer

37 Effettuare la connessione con cavi RCA (venduti separatamente).

- Alf uscita anteriore
- Alf uscita posteriore o all'uscita subwoofer

38 Effettuare la connessione con cavi RCA (venduti separatamente).

- Alf uscita anteriore
- Alf uscita posteriore o all'uscita subwoofer

39 Effettuare la connessione con cavi RCA (venduti separatamente).

- Alf uscita anteriore
- Alf uscita posteriore o all'uscita subwoofer

40 Effettuare la connessione con cavi RCA (venduti separatamente).

- Alf uscita anteriore
- Alf uscita posteriore o all'uscita subwoofer

41 Effettuare la connessione con cavi RCA (venduti separatamente).

- Alf uscita anteriore
- Alf uscita posteriore o all'uscita subwoofer

42 Effettuare la connessione con cavi RCA (venduti separatamente).

- Alf uscita anteriore
- Alf uscita posteriore o all'uscita subwoofer

43 Effettuare la connessione con cavi RCA (venduti separatamente).

- Alf uscita anteriore
- Alf uscita posteriore o all'uscita subwoofer

44 Effettuare la connessione con cavi RCA (venduti separatamente).

- Alf uscita anteriore
- Alf uscita posteriore o all'uscita subwoofer

45 Effettuare la connessione con cavi RCA (venduti separatamente).

- Alf uscita anteriore
- Alf uscita posteriore o all'uscita subwoofer

46 Effettuare la connessione con cavi RCA (venduti separatamente).

- Alf uscita anteriore
- Alf uscita posteriore o all'uscita subwoofer

47 Effettuare la connessione con cavi RCA (venduti separatamente).

- Alf uscita anteriore
- Alf uscita posteriore o all'uscita subwoofer

48 Effettuare la connessione con cavi RCA (venduti separatamente).

- Alf uscita anteriore
- Alf uscita posteriore o all'uscita subwoofer

49 Effettuare la connessione con cavi RCA (venduti separatamente).

- Alf uscita anteriore
- Alf uscita posteriore o all'uscita subwoofer

50 Effettuare la connessione con cavi RCA (venduti separatamente).

- Alf uscita anteriore
- Alf uscita posteriore o all'uscita subwoofer

51 Effettuare la connessione con cavi RCA (venduti separatamente).

- Alf uscita anteriore
- Alf uscita posteriore o all'uscita subwoofer

52 Effettuare la connessione con cavi RCA (venduti separatamente).

- Alf uscita anteriore
- Alf uscita posteriore o all'uscita subwoofer

53 Effettuare la connessione con cavi RCA (venduti separatamente).

- Alf uscita anteriore
- Alf uscita posteriore o all'uscita subwoofer

54 Effettuare la connessione con cavi RCA (venduti separatamente).

- Alf uscita anteriore
- Alf uscita posteriore o all'uscita subwoofer

55 Effettuare la connessione con cavi RCA (venduti separatamente).

- Alf uscita anteriore
- Alf uscita posteriore o all'uscita subwoofer

56 Effettuare la connessione con cavi RCA (venduti separatamente).

- Alf uscita anteriore
- Alf uscita posteriore o all'uscita subwoofer

57 Effettuare la connessione con cavi RCA (venduti separatamente).

- Alf uscita anteriore
- Alf uscita posteriore o all'uscita subwoofer

58 Effettuare la connessione con cavi RCA (venduti separatamente).

- Alf uscita anteriore
- Alf uscita posteriore o all'uscita subwoofer

59 Effettuare la connessione con cavi RCA (venduti separatamente).

- Alf uscita anteriore
- Alf uscita posteriore o all'uscita subwoofer

60 Effettuare la connessione con cavi RCA (venduti separatamente).

- Alf uscita anteriore
- Alf uscita posteriore o all'uscita subwoofer

61 Effettuare la connessione con cavi RCA (venduti separatamente).

- Alf uscita anteriore
- Alf uscita posteriore o all'uscita subwoofer

62 Effettuare la connessione con cavi RCA (venduti separatamente).

- Alf uscita anteriore
- Alf uscita posteriore o all'uscita subwoofer

63 Effettuare la connessione con cavi RCA (venduti separatamente).

- Alf uscita anteriore
- Alf uscita posteriore o all'uscita subwoofer

64 Effettuare la connessione con cavi RCA (venduti separatamente).

- Alf uscita anteriore
- Alf uscita posteriore o all'uscita subwoofer

65 Effettuare la connessione con cavi RCA (venduti separatamente).

- Alf uscita anteriore
- Alf uscita posteriore o all'uscita subwoofer

66 Effettuare la connessione con cavi RCA (venduti separatamente).

- Alf uscita anteriore
- Alf uscita posteriore o all'uscita subwoofer

67 Effettuare la connessione con cavi RCA (venduti separatamente).

- Alf uscita anteriore
- Alf uscita posteriore o all'uscita subwoofer

68 Effettuare la connessione con cavi RCA (venduti separatamente).

- Alf uscita anteriore
- Alf uscita posteriore o all'uscita subwoofer

## Installazione

### Importante

• Verificare tutti i collegamenti e i sistemi prima dell'installazione finale.

- Non utilizzare parti non autorizzate, in quanto possono provocare malfunzionamenti.
- Se l'installazione richiede la foratura o altre modifiche del veicolo, consultare il rivenditore.
- Non installare l'unità se:
  - può interferire con il funzionamento del veicolo.
  - può causare lesioni ai passeggeri in caso di arresto improvviso.

• Installare l'unità lontano da luoghi caldi, come ad esempio vicino alle bocchette del riscaldamento (12 V CC).

• Effettuare la connessione con cavi RCA (venduti separatamente).

- Alf uscita anteriore
- Alf uscita posteriore o all'uscita subwoofer

• Effettuare la connessione con cavi RCA (venduti separatamente).

- Alf uscita anteriore
- Alf uscita posteriore o all'uscita subwoofer

• Effettuare la connessione con cavi RCA (venduti separatamente).

- Alf uscita anteriore
- Alf uscita posteriore o all'uscita subwoofer

• Effettuare la connessione con cavi RCA (venduti separatamente).

- Alf uscita anteriore
- Alf uscita posteriore o all'uscita subwoofer

• Effettuare la connessione con cavi RCA (venduti separatamente).

- Alf uscita anteriore
- Alf uscita posteriore o all'uscita subwoofer

• Effettuare la connessione con cavi RCA (venduti separatamente).

- Alf uscita anteriore
- Alf uscita posteriore o all'uscita subwoofer

• Effettuare la connessione con cavi RCA (venduti separatamente).

- Alf uscita anteriore
- Alf uscita posteriore o all'uscita subwoofer

• Effettuare la connessione con cavi RCA (venduti separatamente).

- Alf uscita anteriore
- Alf uscita posteriore o all'uscita subwoofer

• Effettuare la connessione con cavi RCA (venduti separatamente).

- Alf uscita anteriore
- Alf uscita posteriore o all'uscita subwoofer

• Effettuare la connessione con cavi RCA (venduti separatamente).

- Alf uscita anteriore
- Alf uscita posteriore o all'uscita subwoofer

• Effettuare la connessione con cavi RCA (venduti separatamente).

- Alf uscita anteriore
- Alf uscita posteriore o all'uscita subwoofer

• Effettuare la connessione con cavi RCA (venduti separatamente).

- Alf uscita anteriore
- Alf uscita posteriore o all'uscita subwoofer

• Effettuare la connessione con cavi RCA (venduti separatamente).

- Alf uscita anteriore
- Alf uscita posteriore o all'uscita subwoofer

• Effettuare la connessione con cavi RCA (venduti separatamente).

- Alf uscita anteriore
- Alf uscita posteriore o all'uscita subwoofer

• Effettuare la connessione con cavi RCA (venduti separatamente).

- Alf uscita anteriore
- Alf uscita posteriore o all'uscita subwoofer

• Effettuare la connessione con cavi RCA (venduti separatamente).

- Alf uscita anteriore
- Alf uscita posteriore o all'uscita subwoofer

• Effettuare la connessione con cavi RCA (venduti separatamente).

- Alf uscita anteriore
- Alf uscita posteriore o all'uscita subwoofer

• Effettuare la connessione con cavi RCA (venduti separatamente).

- Alf uscita anteriore
- Alf uscita posteriore o all'uscita subwoofer

• Effettuare la connessione con cavi RCA (venduti separatamente).

- Alf uscita anteriore
- Alf uscita posteriore o all'uscita subwoofer

• Effettuare la connessione con cavi RCA (venduti separatamente).

- Alf uscita anteriore
- Alf uscita posteriore o all'uscita subwoofer

• Effettuare la connessione con cavi RCA (venduti separatamente).

- Alf uscita anteriore
- Alf uscita posteriore o all'uscita subwoofer

• Effettuare la connessione con cavi RCA (venduti separatamente).

- Alf uscita anteriore
- Alf uscita posteriore o all'uscita subwoofer

• Effettuare la connessione con cavi RCA (venduti separatamente).

- Alf uscita anteriore
- Alf uscita posteriore o all'uscita subwoofer

• Effettuare la connessione con cavi RCA (venduti separatamente).

- Alf uscita anteriore
- Alf uscita posteriore o all'uscita subwoofer

• Effettuare la connessione con cavi RCA (venduti separatamente).

- Alf uscita anteriore
- Alf uscita posteriore o all'uscita subwoofer

• Effettuare la connessione con cavi RCA (venduti separatamente).

- Alf uscita anteriore
- Alf uscita posteriore o all'uscita subwoofer

• Effettuare la connessione con cavi RCA (venduti separatamente).

- Alf uscita anteriore
- Alf uscita posteriore o all'uscita subwoofer

• Effettuare la connessione con cavi RCA (venduti separatamente).

- Alf uscita anteriore
- Alf uscita posteriore o all'uscita subwoofer

• Effettuare la connessione con cavi RCA (venduti separatamente).

- Alf uscita anteriore
- Alf uscita posteriore o all'uscita subwoofer

• Effettuare la connessione con cavi RCA (venduti separatamente).

- Alf uscita anteriore
- Alf uscita posteriore o all'uscita subwoofer

• Effettuare la connessione con cavi RCA (venduti separatamente).

- Alf uscita anteriore
- Alf uscita posteriore o all'uscita subwoofer

• Effettuare la connessione con cavi RCA (venduti separatamente).

- Alf uscita anteriore
- Alf uscita posteriore o all'uscita subwoofer

• Effettuare la connessione con cavi RCA (venduti separatamente).

- Alf uscita anteriore
- Alf uscita posteriore o all'uscita subwoofer

• Effettuare la connessione con cavi RCA (venduti separatamente).

- Alf uscita anteriore
- Alf uscita posteriore o all'uscita subwoofer

• Effettuare la connessione con cavi RCA (venduti separatamente).

- Alf uscita anteriore
- Alf uscita posteriore o all'uscita subwoofer

• Effettuare la connessione con cavi RCA (venduti separatamente).

- Alf uscita anteriore
- Alf uscita posteriore o all'uscita subwoofer

• Effettuare la connessione con cavi RCA (venduti separatamente).

- Alf uscita anteriore
- Alf uscita posteriore o all'uscita subwoofer

• Effettuare la connessione con cavi RCA (venduti separatamente).

- Alf uscita anteriore
- Alf uscita posteriore o all'uscita subwoofer

• Effettuare la connessione con cavi RCA (venduti separatamente).

- Alf uscita anteriore
- Alf uscita posteriore o all'uscita subwoofer

• Effettuare la connessione con cavi RCA (venduti separatamente).

- Alf uscita anteriore
- Alf uscita posteriore o all'uscita subwoofer

• Effettuare la connessione con cavi RCA (venduti separatamente).

- Alf uscita anteriore
- Alf uscita posteriore o all'uscita subwoofer

• Effettuare la connessione con cavi RCA (venduti separatamente).

- Alf uscita anteriore
- Alf uscita posteriore o all'uscita subwoofer

• Effettuare la connessione con cavi RCA (venduti separatamente).

- Alf uscita anteriore
- Alf uscita posteriore o all'uscita subwoofer

• Effettuare la connessione con cavi RCA (venduti separatamente).

- Alf uscita anteriore
- Alf uscita posteriore o all'uscita subwoofer

• Effettuare la connessione con cavi RCA (venduti separatamente).

- Alf uscita anteriore
- Alf uscita posteriore o all'uscita subwoofer

• Effettuare la connessione con cavi RCA (venduti separatamente).

- Alf uscita anteriore
- Alf uscita posteriore o all'uscita subwoofer

• Effettuare la connessione con cavi RCA (venduti separatamente).

- Alf uscita anteriore
- Alf uscita posteriore o all'uscita subwoofer

• Effettuare la connessione con cavi RCA (venduti separatamente).

- Alf uscita anteriore
- Alf uscita posteriore o all'uscita subwoofer

• Effettuare la connessione con cavi RCA (venduti separatamente).

- Alf uscita anteriore
- Alf uscita posteriore o all'uscita subwoofer

• Effettuare la connessione con cavi RCA (venduti separatamente).

- Alf uscita anteriore
- Alf uscita posteriore o all'uscita subwoofer

• Effettuare la connessione con cavi RCA (venduti separatamente).

- Alf uscita anteriore
- Alf uscita posteriore o all'uscita subwoofer

• Effettuare la connessione con cavi RCA (venduti separatamente).

- Alf uscita anteriore
- Alf uscita posteriore o all'uscita subwoofer

• Effettuare la connessione con cavi RCA (venduti separatamente).

- Alf uscita anteriore
- Alf uscita posteriore o all'uscita subwoofer

• Effettuare la connessione con cavi RCA (venduti separatamente).

- Alf uscita anteriore
- Alf uscita posteriore o all'uscita subwoofer

• Effettuare la connessione con cavi RCA (venduti separatamente).

- Alf uscita anteriore
- Alf uscita posteriore o all'uscita subwoofer