

Pioneer sound.vision.soul

NAVIGOINNIN AV-JÄRJESTELMÄ

AVIC-F900BT  
AVIC-F700BT

## Pikaopas

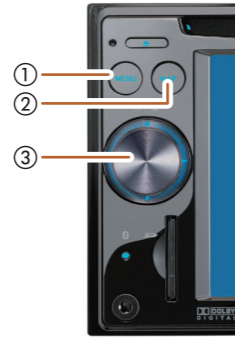
Tämä opas antaa ohjeita navigointijärjestelmän perustoiminnoista. Katso lisätietoa käyttöoppaasta, jonka löydät Pioneerin eurooppalaiselta www-sivustolta [www.pioneer.eu](http://www.pioneer.eu).

Rekisteröi tuotteesi osoitteessa [www.pioneer.fi](http://www.pioneer.fi) saadaksesi ILMAISET turvakameratiedot 1 vuoden ajan

Julkaisija: Pioneer Electronic Corporation.  
Copyright © 2008 Pioneer Corporation.  
Kaikki oikeudet pidätetään.

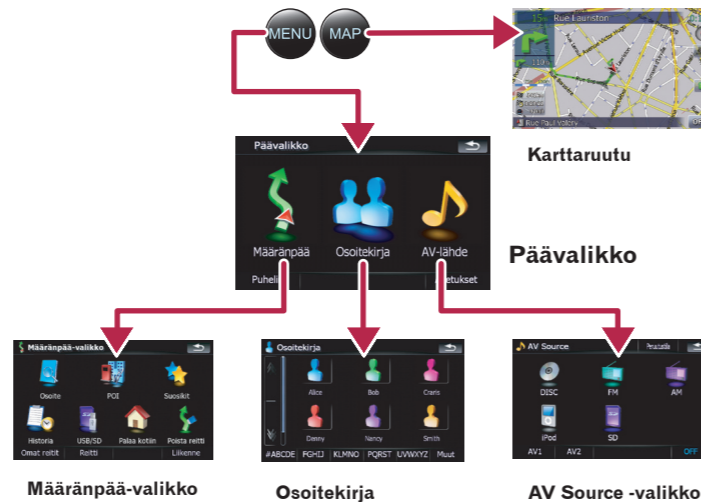
Painettu Belgiassa  
MAN-900700-QSG-FI

## Laitteiston peruspainikkeet



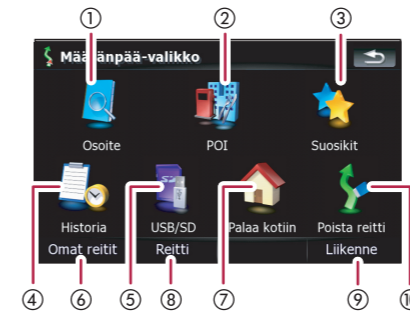
- MENU-painike**  
Paina avataksesi "päivalikon".
- MAP-painike**  
Painamalla saat karttaruudun näkyviin.
- MULTI-CONTROL-ohjain**  
Käännä säätääksesi AV (audio ja video) -äänenvoimakkuutta. Karttanäytöllä: siirrä ylös- tai alaspäin muuttaaksesi kartan mittakaavaa. Siirrä vasemmalle tai oikealle hypätäksesi edellisen tai seuraavan kappaleen tai luvun jne. alkuun.  
Huom:  
Tässä on vain muutama esimerkki.

## Kuvaruudun vaihtaminen



## Hakutoiminnot

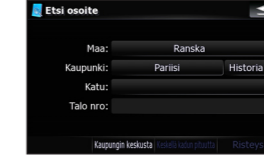
Tässä navigointijärjestelmässä on useita erilaisia hakutapoja.



- Sijainnin haku osoitteen mukaan
- Sijainnin haku kauppojen, ravintoloiden ja muiden liikkeiden joukosta kiinnostavien paikkojen tietokannasta
- Tallennetun sijainnin valinta
- Äskettäin haetun määränpään valinta
- Kiinnostavien paikkojen (POI) haku ulkopuolisissa tallennuslaitteissa (USB, SD) olevien tietojen perusteella
- Reitin valinta tallennettujen reittien joukosta
- Kotiin vievän reitin asettaminen
- Kulloistenkin reittitietojen katsominen, määränpään haku pituus/leveysasteiden perusteella ja kulloisenkin reitin tallentaminen
- Liikennetietojen katsominen
- Kulloisenkin reitin peruuttaminen

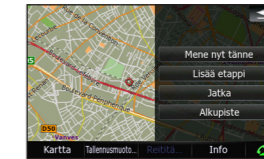
## Määränpään haku osoitteen perusteella

- Avaa Määränpää-valikko ja kosketa Osoite.**
- Anna tiedot, jotka haluat asettaa määränpääksi.**

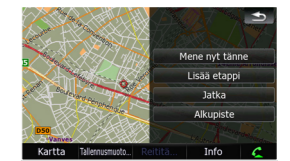


Kunkin vaihtoehdon vieressä olevaa kohtaa koskettamalla avataan näyttö, johon voidaan syöttää merkkejä tai valita jokin vaihtoehdoista. Määränpäiden rajaamisen jälkeen näyttöön avautuu "karttavahvistusruutu".

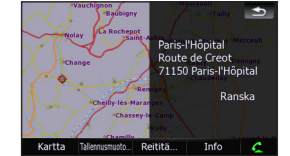
- Kosketa Reititä....**



- Kosketa Lisää määränpää.**

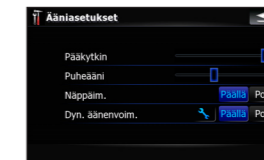


Kun reitti on laskettu, navigointineuvonta alkaa.



Tämä navigointijärjestelmä sekä näyttää ajo-ohjeet näytöllä että kertoo ne ääneen.

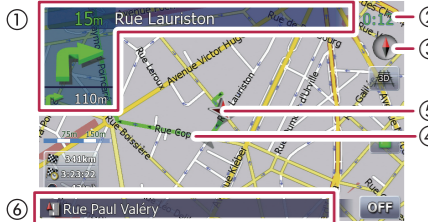
## Ajo-ohjeiden äänenvoimakkuuden säätäminen



- Kosketa näppäimiä seuraavassa järjestyksessä Päivalikossa: Asetukset → Navigointiasetukset → Ääniasetukset**
- Kosketa tai vedä säädintä.**

## Perustoimenpiteet karttanäytöllä

### Kartassa olevat peruskohteet


- 
- 1 Tietoa seuraavaa ohjauspistettä varten
  - 2 Kulloinenkin aika
  - 3 Kompassi
  - 4 Kulloinenkin reitti
  - 5 Kulloinenkin sijainti
  - 6 Kulloinenkin tie

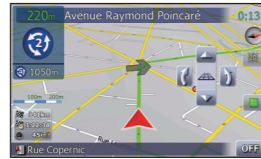
### Kartan vierittäminen

Karttaa voidaan vierittää vetämällä sitä. Vieritysnopeus muuttuu vetämisenopeuden mukaan.



### 3D-karttaruutu

Kosketa  vaihtaaksesi näkymää, kosketa näppäintä uudelleen palataksesi aikaisempaan näkymään.



3D-karttaa kosketettaessa näyttöön tulevat näppäimet 3D-kartan kallistus- ja pyöryskulman muuttamista varten.

## AV-lähteen valinta

1 Avaa **AV Source** -valikko ja valitse haluamasi AV-lähde koskettamalla näppäintä.

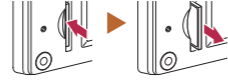


Tietty AV-lähde ei ole valittavissa, jos ko. laitetta ei ole liitetty.

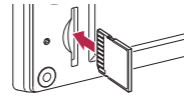
## Tiedostojen toistaminen SD-muistikortilta

Voit toistaa SD-muistikortilla olevaa audio- ja videotiedostoa. (Katso käyttöoppaasta lisätietoa toistamiskelpoisista tiedostoista.)

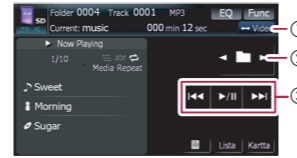
1 Paina vale-SD-korttia, kunnes se naksahtaa, ja vedä kortti ulos.



2 Työnnä SD-muistikortti laitteeseen siten, että se naksahtaa.



3 Käytä musiikki-/videolähdettä näppäimillä.



- 1 Toiston ohjaus
- 2 Siirry edelliseen tai seuraavaan kansioon.
- 3 Vaihda videon ohjausruutuun.

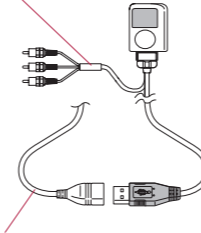
## Apple iPod®in soitto

Voit ohjata iPodia liittämällä iPodin® käyttöliittymäkaapelin (CD-IU230V) (myydään erikseen) navigointijärjestelmään.

1 Kosketa **AV1-sisääntulo AV-asetukset-valikossa** valitaksesi **iPodin**.

2 Liitä iPod.

Taustapuolen AV-tuloon



USB-liitin

2 Vaihda AV-lähteeksi iPod.

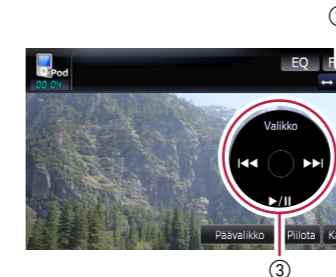
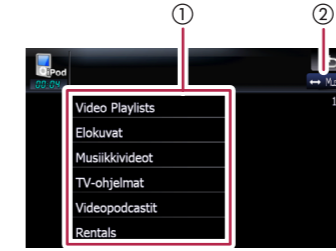
Musiikin ohjaus



- 1 Kosketa yhtä luokista, josta haluat hakea lauluja.
- 2 Kosketa vaihtaaksesi video- ja musiikinäytön välillä.
- 3 Toiston ohjaus

Videon ohjaus

Kosketa **Video** vaihtaaksesi iPod-videoruutuun.

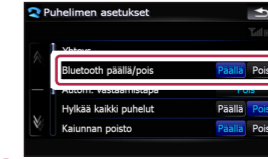


## Puhelimen ja järjestelmän pariliitos

1 Aktivoi puhelimesi Bluetooth-toiminto.

2 Kosketa näppäimiä seuraavassa järjestyksessä **Päävalikossa**: **Puhelin** → **Puhelimen asetukset**

3 Kytke **Bluetooth päällä/pois** -valinnaksi **Päällä**.

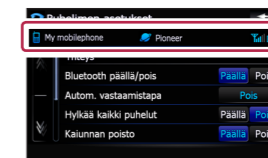


4 Kosketa näppäimiä seuraavassa järjestyksessä: **Yhteys** → **Lisää laite** → **Etsi laitteita**

Järjestelmä etsii lähellä olevat laitteet ja luettelee ne näytöllä.

5 Kosketa puhelintasi luettelossa ja anna sitten puhelimesi PIN-koodi (oletuskoodi on 1111).

Jos puhelimen pariliitos onnistui, näyttöön tulee ilmoitus asiasta.



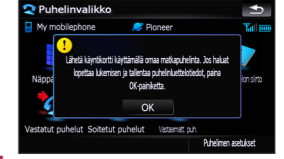
## Puhelinluettelon siirtäminen

1 Kosketa **Puh.luettelon siirto Puhelinvalikossa**.



2 Kosketa **OK** siirtyäksesi odotusnäytölle.

3 Siirrä puhelinluettelon tiedot puhelintasi käyttäen ollessasi odotusnäytöllä.



4 Kosketa siirron jälkeen **OK**.

Jos siirto onnistui, näyttöön tulee viesti **"Lataaminen päätynyt!"**.