

PIONEER CORPORATION
28-8, Honkomagome 2-chome, Bunkyo-ku,
Tokyo 113-8501, Japan
Корпорация Пайонер
28-8, Хонкомэгоме 2-чюме, Бункьо-ку,
Токьо 113-8501, Япония
Импортер ООО "ПIONEER РУС"
105004, Россия, г. Москва, Нижний Сусальный переулок,
дом 5, строение 15
Тел.: +7(495) 956-89-01
PIONEER ELECTRONICS (USA) INC.
P.O. Box 1540, Long Beach, California 90801-1540, U.S.A.
TEL: (800) 421-1404
PIONEER EUROPE NV
Haven 1087, Kesterberglaan 1, B-9120 Mellebe, Belgium/Belgique
TEL: (0) 3570.05.11
PIONEER ELECTRONICS ASIA CENTRE PTE. LTD.
2, Jalan Kilang Barat, #07-01, Singapore 159346
TEL: 65-6370-7888
PIONEER ELECTRONICS AUSTRALIA PTY. LTD.
5 Arco Lane, Heatherton, Victoria, 3202 Australia
TEL: (03) 9566-6300
PIONEER ELECTRONICS DE MÉXICO S.A. DE C.V.
Bldg. Manuel Avila Camacho 130, 10 piso
Col. Lomas de Chapultepec, México, D.F., 11000
Tel: 52-55-9178-4270, Fax: 52-55-5202-9714
先鋒電子有限公司
台北市內湖區瑞光路421號2樓
電話：886-(0)2-2651-2006
先鋒電子 (香港) 有限公司
香港九龍長沙灣翠濠畔街2號2樓
電話：852-2543-5408

Padrão de segurança

O presente dispositivo encontra-se em conformidade com o Artigo 15 do Regulamento FCC. A operação do presente objeto está sujeito a condições seguintes: (1) O dispositivo não deve causar interferências nocivas e (2) O dispositivo deve aceitar quaisquer interferências recebidas, incluindo as interferências que possam causar operações indesejadas.

NOTA

Este equipamento foi testado e foi comprovada a sua conformidade com os limites para um dispositivo digital da Classe B, de acordo com o Artigo 15 do Regulamento FCC. Esses limites destinam-se à proteção razoável contra interferência prejudicial em instalações residenciais. Este equipamento gera, usa e pode irradiar energia de radiofrequência e, em caso de instalação e utilização imprópria, poderá causar interferência prejudicial às comunicações de rádio. No entanto, não há garantia de que a interferência não ocorrerá em uma instalação específica. Se este equipamento causar interferência prejudicial à recepção de rádio ou televisão, o que pode ser determinado ao desligar e ligar o equipamento, o utilizador é incentivado a tentar corrigir a interferência através de uma ou mais das seguintes medidas:
- Reorientar ou alterar a localização da antena de receção.
- Aumentar a distância entre o equipamento e o receptor.
- Ligar o equipamento a uma tomada com um circuito diferente do circuito de ligação do receptor.
- Consultar um revendedor ou um técnico com experiência em equipamentos de rádio/TV.

DECLARAÇÃO DE CONFORMIDADE DO FORNECEDOR EMITIDA PELA COMISSÃO FEDERAL DE COMUNICAÇÕES
Designação do produto: CONTROLO REMOTO MARÍTIMO (COM FIO)
Modelo: CD-ME300
Parte responsável: PIONEER ELECTRONICS (USA), INC.
SERVICE SUPPORT DIVISION
Endereço: 2050 W. 190TH STREET, SUITE 100 TORRANCE, CA 90504, U.S.A.
Phone: 1-310-952-2915
URL: https://www.pioneerelectronics.com

Informações para o utilizador - Quaisquer alterações ou modificações não autorizadas poderão invalidar o direito do utilizador em operar o equipamento.

⚠ CUIDADO
O símbolo gráfico  representa a corrente elétrica.



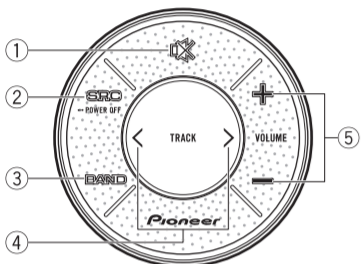
Se pretender descartar este produto, não o misture com o lixo doméstico. Existe um sistema de recolha separada para produtos eletrónicos usados, de acordo com a legislação que exige tratamento, recuperação e reciclagem adequados.


As residências particulares nos estados membros da UE, na Suíça e na Noruega podem devolver seus produtos eletrónicos usados gratuitamente às instalações de coleta designadas ou a um revendedor (mediante a compra de um novo similar). Para países não mencionados, entre em contato com as autoridades locais para obter informações acerca dos métodos de reciclagem adequados. Ao fazê-lo, garantirá que o produto descartado seja submetido ao tratamento, recuperação e reciclagem necessários, evitando assim possíveis efeitos negativos no meio ambiente e na saúde humana.

NOTAS

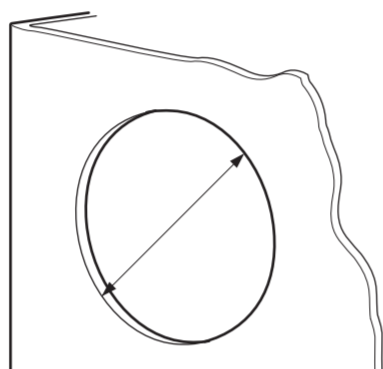
- Este produto destina-seo apenas para uso marítimo e a Pioneer não se responsabiliza por perdas ou danos de qualquer tipo incorridos como resultado do uso do produto.
- Não tente instalar ou consertar este produto. A instalação ou a manutenção deste produto por pessoas sem formação e experiência em equipamentos eletrónicos e acessórios de navegação pode ser perigosa, provocando o risco de choque elétrico, ferimentos ou outros riscos.
- Se o cabo vermelho estiver ligado ao ponto de aterramento negativo, poderá causar um curto-circuito e originar um incêndio. Ligue sempre o cabo à fonte de alimentação que passa pela caixa de fusíveis.

Operações básicas



- 1**  Prima para silenciar a unidade.
Prima novamente para voltar a reproduzir o som.
- 2** **SRC/OFF**
Prima para selecionar uma fonte.
Mantenha pressionado para desligar a unidade.
- NOTA**
Para ligar novamente a unidade, prima o botão SRC/OFF.
- 3** **BAND**
Prima para selecionar a banda ao selecionar o sintonizador como fonte.
- 4** **TRACK </>**
Prima para avançar ou retroceder para a faixa seguinte/anterior.
- 5** **VOLUME +/-**
Prima para ajustar o volume.

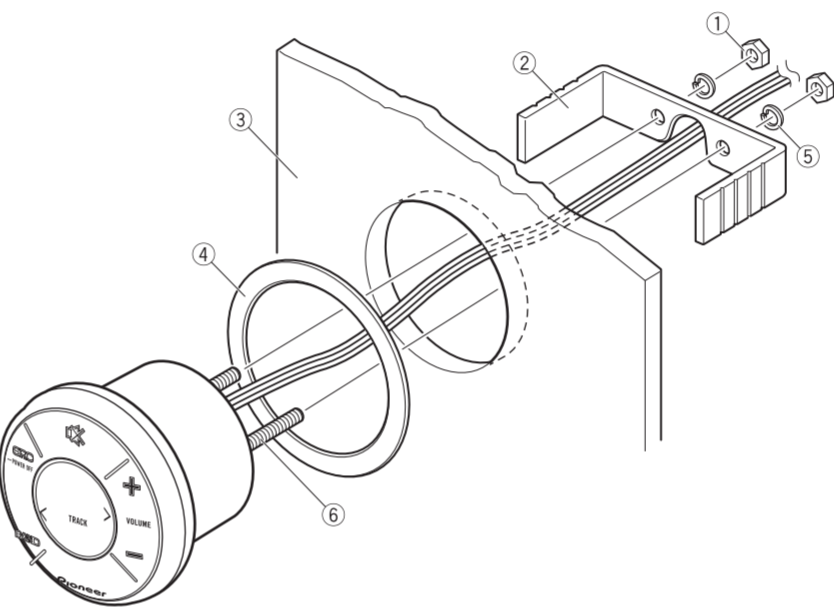
Instalação



Efetue os furos conforme descrito. Dimensões dos furos para montagem:
50 mm (2 in.)

NOTAS

- Certifique-se de planejar antecipadamente o roteamento dos cabos antes de efetuar o corte ou furos.
- Escolhe o local de instalação para que o controlo remoto possa:
 - não interferir com a embarcação motorizada durante o seu funcionamento.
 - ser facilmente manuseado.
 - não esteja em contacto constante com água, sujidade proveniente da água do mar, chuva ou pó, etc.
 - não esteja exposta à luz solar direta.
- Certifique-se de utilizar apenas o hardware de montagem fornecido, de modo a garantir uma instalação segura e firme.
- Ao instalar o controlo remoto, certifique-se de não danificar os cabos elétricos, etc., localizados do outro lado da superfície de montagem.



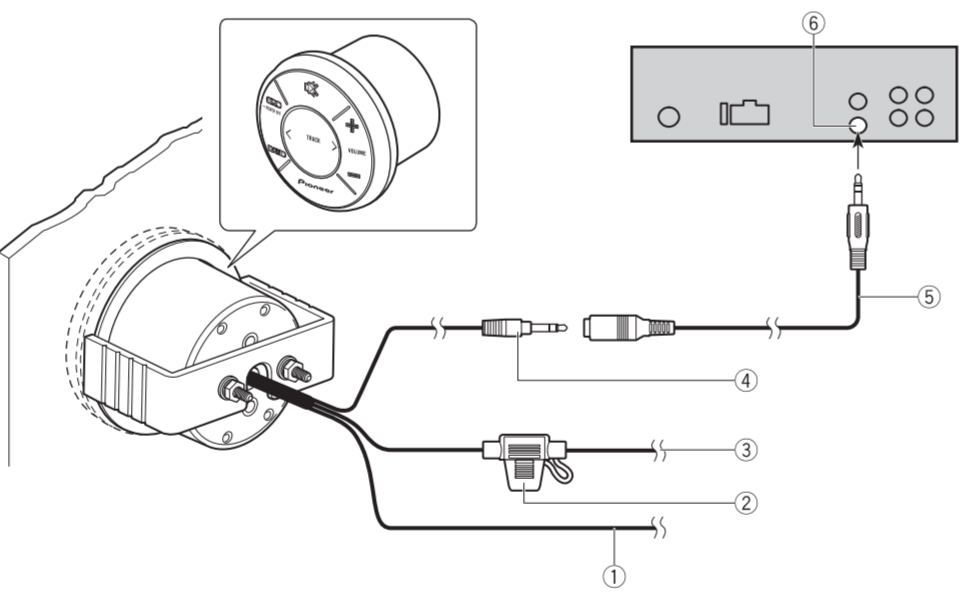
DESCRIÇÃO DE PEÇAS	QTD.
① Porca	2
② Suporte de montagem	1
③ Estrutura de montagem	1
④ Junta	1
⑤ Anilha	2
Parafuso	2
⑥ NOTA Existem 4 orifícios para parafusos. Coloque os parafusos em dois orifícios de acordo com a posição de fixação deste controlo remoto.	2

- Verifique as irregularidades da superfície. Certifique-se de que a superfície é plana e permite acesso conveniente ao controlo remoto.
- Verifique se a parte posterior dessa mesma superfície dispõe da profundidade, espaço e acesso adequados para a parte posterior do controlo remoto.
- Insira um parafuso no orifício conforme apresentado. Depois de fixar um parafuso ⑤ com uma porca ① e uma anilha ⑤, aperte a porca firmemente com ajuda de uma chave, etc.

NOTAS

- A junta deve assentar firmemente e proporcionar uma vedação eficaz entre a superfície de montagem e o controlo remoto.
- Não efetue lavagens de jatos de água de alta pressão diretamente neste produto.
 - Água de alta pressão (máquina de lavas, jacuzzi, etc.)
 - Água que contenha sabão,detergente, etc.
 - Óleo ou óleo de banho
 - Água quente superior a 30 °C (86 °F)

Ligação



- ① Terra 30.48 cm (1 ft. 12 in.)
Ligue ao fio de terra da embarcação.
- ② Fusível 32 V 2 A
- ③ Ignição SW (DC 12 V) ON/OFF 20.32 cm (0.7 ft. 8 in.)
Ligue ao terminal elétrico através da ignição SW da embarcação.
- ④ Para cabo mini-ficha de 3.5 φ 20.32 cm (0.7 ft. 8 in.)
Ligue para entrada do controlo remoto com fio. Ao ligar, utilize o cabo mini-ficha de 3.5 φ (fornecido).
- ⑤ Cabo mini-ficha de 3.5 φ Mini 740 cm (24.3 ft. 291.3 in.)
- ⑥ Entrada para controlo remoto

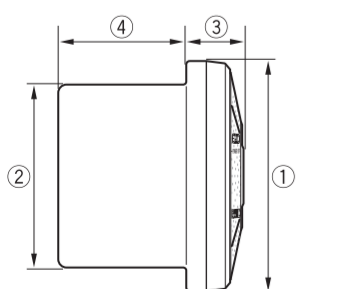
NOTA

Este produto pode ser ligado apenas com o recetor Pioneer da gama marítima.

NOTES

- To prevent a short-circuit, overheating or malfunction, be sure to follow the directions below.
 - Disconnect the negative terminal of the battery before installation.
 - Secure the wiring with cable clamps or adhesive tape. Wrap adhesive tape around wiring that comes into contact with metal parts to protect the wiring.
 - Place all cables away from hot places, such as near the heater outlet.
 - Do not connect the yellow cable to the battery by passing it through the hole to the engine compartment.
 - Cover any disconnected cable connectors with insulating tape.
 - Do not shorten any cables.
 - Never cut the insulation of the power cable of this unit in order to share the power with other devices. The current capacity of the cable is limited.
 - Use a fuse of the rating prescribed.
 - Never wire the negative speaker cable directly to ground.
 - Never band together negative cables of multiple speakers.
- Make sure to connect the product to a negative 12 V DC power supply.
- Connect the power supply cable only after all other cables have been connected.
- Use a fuse of the rating prescribed. If the fuse blows, make sure that no cables are contacting, which will cause a short circuit. Then replace the old fuse with a new fuse of the same rating.
- After connection, it is recommended to seal a cord connection with waterproof tape.
- Using this unit after your hands have touched seawater may cause rust or malfunction. Please wash your hands thoroughly with clean water if you touched seawater.
- If your vessel ignition does not have an ACC protection, connect the ignition cable to a power supply that can be turned on and off with the key or other control switch. If the receiver is left on for an extended period of time the battery may die.

Especificações



Fonte de alimentação: 14.4 V DC (10.8 — 15.1 V permitido)
Sistema de aterramento: Tipo negativo
Consumo máx.: 50 mA
Dimensões:
① Diâmetro total: φ 63 mm (2-1/2 in. Dia.)
② Diâmetro de corte: φ 48 mm (1-7/8 in. Dia.)
③ Altura de montagem: 15 mm (5/8 in.)
④ Profundidade: 35 mm (1-3/8 in.)
Peso: 102 g (0.23 lb)

